



แผนอัตรากำลัง ๓ ปี

ประจำปีงบประมาณ ๒๕๖๔ - ๒๕๖๖

องค์การบริหารส่วนตำบลขามสะแกแสง

อำเภอขามสะแกแสง จังหวัดนครราชสีมา

# สารบัญ

	หน้า
๑. หลักการและเหตุผล	๑
๒. วัตถุประสงค์	๒
๓. กรอบแนวคิดในการจัดทำแผนอัตรากำลัง ๓ ปี	๒
๔. สภาพปัญหาข้อพื้นที่และความต้องการของประชาชน	๑๔
๕. ภารกิจ อำนาจหน้าที่ขององค์การบริหารส่วนตำบลขามสะแกแสง	๑๕
๖. ภารกิจหลัก และภารกิจรอง	๑๘
๗. สรุปปัญหาและแนวทางในการกำหนดโครงสร้างส่วนราชการ และกรอบอัตรากำลัง	๒๐
๘. โครงสร้างการกำหนดส่วนราชการ	๒๓
๙. ภาระค่าใช้จ่ายเกี่ยวกับเงินเดือนและประโยชน์ตอบแทนอื่น	๓๐
๑๐. แผนภูมิโครงสร้างการแบ่งส่วนราชการตามแผนอัตรากำลัง ๓ ปี	๓๓
๑๑. บัญชีแสดงจัดคนลงสู่ตำแหน่งและการกำหนดเลขที่ตำแหน่งในส่วนราชการ	๓๘
๑๒. แนวทางการพัฒนาข้าราชการหรือพนักงานส่วนท้องถิ่น	๔๒
๑๓. ประภาศคุณธรรม จริยธรรมของข้าราชการหรือพนักงานส่วนท้องถิ่น ภาคผนวก	๔๓

## ๑. หลักการและเหตุผล

การบริหารจัดการอัตรากำลังของหน่วยงานรัฐ เป็นสิ่งสำคัญและต้องดำเนินการต่อเนื่อง เนื่องจากการกำหนดอัตรากำลังคนในองค์กรหนึ่งจะมีความสัมพันธ์กับการกำหนดอัตราเงินเดือน ค่าจ้าง ค่าตอบแทน ประโยชน์ตอบแทนอื่น และสวัสดิการอื่น ๆ อีกมากมาย ที่มีความสัมพันธ์เกี่ยวเนื่องสอดคล้องกัน ประกอบกับ แผนอัตรากำลัง ๓ ปี ประจำปีงบประมาณ ๒๕๖๑ - ๒๕๖๓ ขององค์การบริหารส่วนตำบลขามสะแกแสง จะสิ้นสุดลงในวันที่ ๓๐ กันยายน ๒๕๖๓ ดังนั้นองค์การบริหารส่วนตำบลขามสะแกแสง จึงจำเป็นต้อง จัดทำแผนอัตรากำลัง ๓ ปี ประจำปีงบประมาณ ๒๕๖๔ - ๒๕๖๖ ให้สอดคล้องและสัมพันธ์กับแผนอัตรากำลังฉบับเดิมเป็นสำคัญ เพื่อให้การบริหารจัดการอัตรากำลังของหน่วยงานมีความสมบูรณ์และต่อเนื่อง โดยใช้หลักการและวิธีการจัดทำแผนอัตรากำลัง ๓ ปี ประจำปีงบประมาณ ๒๕๖๔ - ๒๕๖๖ ดังนี้

๑.๑ ประกาศคณะกรรมการกลางข้าราชการหรือพนักงานส่วนท้องถิ่น (ก.กลาง) เรื่อง มาตรฐานทั่วไปเกี่ยวกับอัตราตำแหน่งและมาตรฐานของตำแหน่ง ลงวันที่ ๒๒ พฤศจิกายน ๒๕๔๔ และ (ฉบับที่ ๒) พ.ศ. ๒๕๕๘ ลงวันที่ ๔ กันยายน ๒๕๕๘ กำหนดให้คณะกรรมการข้าราชการหรือพนักงานส่วนท้องถิ่น (ก.จังหวัด) พิจารณากำหนดตำแหน่งข้าราชการหรือพนักงานส่วนท้องถิ่นว่า จะมีตำแหน่งใด ระดับใด อยู่ในส่วนราชการใด จำนวนเท่าใด ให้คำนึงถึงภาระหน้าที่ความรับผิดชอบ ลักษณะงานที่ต้องปฏิบัติ ความยาก ปริมาณและคุณภาพของงาน ตลอดจนทั้งภาระค่าใช้จ่ายขององค์การบริหารส่วนตำบล ที่จะต้องจ่ายในด้านบุคคล โดยให้องค์การบริหารส่วนตำบล จัดทำแผนอัตรากำลังของพนักงานส่วนตำบล เพื่อใช้ในการกำหนดตำแหน่งโดยความเห็นชอบของคณะกรรมการพนักงานส่วนตำบลจังหวัดนครราชสีมา ทั้งนี้ ให้เป็นไปตามหลักเกณฑ์ และวิธีการที่คณะกรรมการกลางพนักงานส่วนตำบล (ก.อบต.) กำหนด

๑.๒ คณะกรรมการกลางพนักงานส่วนตำบล ( ก.อบต.) ได้มีมติเห็นชอบประกาศการกำหนดตำแหน่งข้าราชการหรือพนักงานส่วนท้องถิ่น โดยกำหนดแนวทางให้องค์การบริหารส่วนตำบล จัดทำแผนอัตรากำลังขององค์การบริหารส่วนตำบล เพื่อเป็นกรอบในการกำหนดตำแหน่งและการใช้ตำแหน่งพนักงานส่วนตำบล โดยเสนอให้คณะกรรมการพนักงานส่วนตำบลจังหวัดนครราชสีมา พิจารณาให้ความเห็นชอบ โดยกำหนดให้องค์การบริหารส่วนตำบล แต่งตั้งคณะกรรมการจัดทำแผนอัตรากำลัง วิเคราะห์อำนาจหน้าที่และภารกิจขององค์การบริหารส่วนตำบล วิเคราะห์ความต้องการกำลังคน วิเคราะห์การวางแผนการใช้กำลังคน จัดทำกรอบอัตรากำลัง และกำหนดหลักเกณฑ์และเงื่อนไข ในการกำหนดตำแหน่งพนักงานส่วนตำบล ตามแผนอัตรากำลัง ๓ ปี

๑.๓ จากหลักการและเหตุผลดังกล่าวองค์การบริหารส่วนตำบลขามสะแกแสง จึงได้จัดทำแผนอัตรากำลัง ๓ ปี สำหรับปีงบประมาณ ๒๕๖๔ - ๒๕๖๖ ขึ้น

## ๒. วัตถุประสงค์

### ๒.๑ วัตถุประสงค์ จากการจัดทำแผนอัตรากำลัง ๓ ปี

๒.๑.๑ เพื่อให้องค์การบริหารส่วนตำบลขามสะแกแสง มีโครงสร้างการแบ่งงานและระบบงานที่เหมาะสม ไม่ซ้ำซ้อน

๒.๑.๒ เพื่อให้องค์การบริหารส่วนตำบลขามสะแกแสง มีการกำหนดตำแหน่ง ประเภทตำแหน่ง สายงาน การจัดอัตรากำลัง โครงสร้างให้เหมาะสมกับอำนาจหน้าที่ขององค์การบริหารส่วนตำบลขามสะแกแสง ตามกฎหมายจัดตั้งองค์กรปกครองส่วนท้องถิ่นแต่ละประเภท และตามพระราชบัญญัติกำหนดแผนและขั้นตอนการกระจายอำนาจให้องค์กรปกครองส่วนท้องถิ่น พ.ศ. ๒๕๔๒

๒.๑.๓ เพื่อให้คณะกรรมการพนักงานส่วนตำบลจังหวัดนครราชสีมา สามารถตรวจสอบการกำหนดตำแหน่งและการใช้ตำแหน่งของข้าราชการหรือพนักงานส่วนท้องถิ่น ข้าราชการครู บุคลากรทางการศึกษา ลูกจ้างประจำ และพนักงานจ้าง ว่าถูกต้องเหมาะสมกับภารกิจ อำนาจหน้าที่ ความรับผิดชอบของส่วนราชการนั้นหรือไม่

๒.๑.๔ เพื่อเป็นแนวทางในการดำเนินการวางแผนการพัฒนาบุคลากรขององค์การบริหารส่วนตำบลขามสะแกแสง

๒.๑.๕ เพื่อให้องค์การบริหารส่วนตำบลขามสะแกแสง สามารถวางแผนอัตรากำลัง ในการบรรจุ แต่งตั้งข้าราชการหรือพนักงานส่วนท้องถิ่น ข้าราชการครู บุคลากรทางการศึกษา ลูกจ้างประจำ และพนักงานจ้าง เพื่อให้การบริหารงานขององค์การบริหารส่วนตำบลขามสะแกแสง เกิดประโยชน์ต่อประชาชน เกิดผลสัมฤทธิ์ต่อภารกิจตามอำนาจหน้าที่ความรับผิดชอบอย่างมีประสิทธิภาพ มีความคุ้มค่า สามารถลดขั้นตอนการปฏิบัติงาน มีการลดภารกิจและยุบเลิกหน่วยงานที่ไม่จำเป็น การปฏิบัติภารกิจสามารถให้บริการสาธารณะ แก้ไขปัญหา และตอบสนองความต้องการของประชาชนได้เป็นอย่างดี

๒.๑.๖ เพื่อให้องค์การบริหารส่วนตำบลขามสะแกแสง สามารถควบคุมภาระค่าใช้จ่ายด้านการบริหารงานบุคคลให้เป็นไปตามที่กฎหมายกำหนด

### ๒.๒ ประโยชน์จากการจัดทำแผนอัตรากำลัง ๓ ปี

๒.๒.๑ ผู้บริหารและพนักงานส่วนตำบล ที่มีส่วนเกี่ยวข้องมีความเข้าใจชัดเจนถึงกรอบอัตรากำลังคน ตำแหน่งและหน้าที่รับผิดชอบที่เหมาะสมตามปริมาณและคุณภาพที่ต้องการ

๒.๒.๒ องค์การบริหารส่วนตำบลขามสะแกแสง มีอัตรากำลังที่เหมาะสม เพื่อเป็นเครื่องมือในการบริหาร สร้างขวัญกำลังใจ และเก็บรักษาคนดีและคนเก่งไว้ในหน่วยงาน

๒.๒.๓ การจัดทำแผนกำลัง ทำให้สามารถพยากรณ์สิ่งที่อาจเกิดขึ้นในอนาคต และสามารถเตรียมการรองรับกับเหตุการณ์ดังกล่าวไว้ล่วงหน้าได้

๒.๒.๔ การจัดทำแผนกำลัง ทำให้ทราบข้อมูลพื้นฐานทั้งด้าน จุดแข็ง จุดอ่อน โอกาส และอุปสรรค ของทรัพยากรบุคคลที่มีอยู่ในปัจจุบัน และในอนาคต สามารถวางแผนล่วงหน้าเกี่ยวกับการใช้ทรัพยากรบุคคลให้สอดคล้องกับสภาวะแวดล้อมต่าง ๆ

๒.๒.๕ การจัดทำแผนกำลัง เป็นกิจกรรมเชื่อมโยงระหว่างการจัดการทรัพยากรบุคคล และวางแผนให้สอดคล้องกับการดำเนินงานของกรมส่งเสริมการปกครองส่วนท้องถิ่น ให้เป็นไปอย่างมีประสิทธิภาพ นำไปสู่เป้าหมายในภาพรวมได้

๒.๒.๖ เป็นต้นแบบที่ดีให้กับหน่วยงานอื่น ๆ ในภาคราชการในองค์กรปกครองส่วนท้องถิ่น

### ๓. กรอบแนวคิดในการจัดทำแผนอัตรากำลัง ๓ ปี

๓.๑ วิเคราะห์ภารกิจ อำนาจหน้าที่ ความรับผิดชอบขององค์การบริหารส่วนตำบลขามสะแกแสง ตามกฎหมายจัดตั้งองค์กรปกครองส่วนท้องถิ่นแต่ละประเภท และตามพระราชบัญญัติแผนและขั้นตอนการกระจายอำนาจให้แก่องค์กรปกครองส่วนท้องถิ่น พ.ศ. ๒๕๔๒ ตลอดจนกฎหมายอื่นที่เกี่ยวข้องให้มีความสอดคล้องกับแผนพัฒนาเศรษฐกิจและสังคมแห่งชาติ แผนพัฒนาจังหวัด แผนพัฒนาอำเภอ แผนพัฒนาตำบล นโยบายของรัฐบาล นโยบายผู้บริหาร และสภาพปัญหาขององค์การบริหารส่วนตำบลขามสะแกแสง เพื่อให้การดำเนินการขององค์การบริหารส่วนตำบลขามสะแกแสง บรรลุผลตามพันธกิจที่ตั้งไว้ จำเป็นต้องจัดสรรอัตรากำลัง ตามหน่วยงานต่าง ๆ ให้เหมาะสมกับเป้าหมายการดำเนินการ โดยมุมมองนี้เป็นการพิจารณาว่า ลักษณะงานในปัจจุบันที่ดำเนินการอยู่นั้นครบถ้วนและตรงตามภารกิจ อำนาจหน้าที่ ความรับผิดชอบหรือไม่ จึงต้องพิจารณาวางแผนกรอบอัตรากำลังให้ปรับเปลี่ยนไปตามทิศทางในอนาคต รวมถึงหากงานในปัจจุบันบางส่วนไม่ต้องดำเนินการแล้ว อาจทำให้การจัดสรรกำลังคนบางส่วนราชการเปลี่ยนแปลงไปในอนาคต

๓.๒ กำหนดโครงสร้างการแบ่งส่วนราชการภายในและการจัดระบบงาน เพื่อรองรับภารกิจตามอำนาจหน้าที่ความรับผิดชอบ ให้สามารถแก้ปัญหาของจังหวัดนครราชสีมา ได้อย่างมีประสิทธิภาพ

๓.๓ การวิเคราะห์ต้นทุนค่าใช้จ่ายของกำลังคน : Supply pressure เป็นการนำประเด็นค่าใช้จ่ายบุคลากรเข้ามาร่วมในการพิจารณา เพื่อการจัดการทรัพยากรบุคคลที่มีอยู่เป็นไปอย่างมีประสิทธิภาพสูงสุด กำหนดตำแหน่งในสายงานต่าง ๆ จำนวนตำแหน่ง และระดับตำแหน่ง ให้เหมาะสมกับภาระหน้าที่ความรับผิดชอบ ปริมาณงาน และคุณภาพของงาน รวมทั้งสร้างความก้าวหน้าในสายอาชีพของกลุ่มงานต่าง ๆ โดยส่วนนี้จะคำนึงถึง

๓.๓.๑ การจัดระดับชั้นงานที่เหมาะสม ให้พิจารณาถึงต้นทุนต่อการกำหนดระดับชั้นงานในแต่ละประเภท เพื่อให้การกำหนดตำแหน่งและการปรับระดับชั้นงานเป็นไปอย่างประหยัดและมีประสิทธิภาพสูงสุด

๓.๓.๒ การจัดสรรประเภทของบุคลากรส่วนท้องถิ่น (ข้าราชการหรือพนักงานส่วนท้องถิ่น ข้าราชการครู บุคลากรทางการศึกษา ลูกจ้างประจำ และพนักงานจ้าง) โดยหลักการแล้ว การจัดประเภทลักษณะงานผิดจะมีผลกระทบต่อประสิทธิภาพ และต้นทุนในการทำงานขององค์กร ดังนั้น ในการกำหนดอัตรากำลัง ข้าราชการหรือพนักงานส่วนท้องถิ่นในแต่ละส่วนราชการจะต้องมีการพิจารณาว่า ตำแหน่งที่กำหนดในปัจจุบันมีความเหมาะสมหรือไม่หรือควรเปลี่ยนลักษณะการกำหนดตำแหน่งเพื่อให้การทำงานเป็นไปอย่างมีประสิทธิภาพมากขึ้น โดยภาระค่าใช้จ่ายด้านการบริหารงานบุคคลต้องไม่เกินร้อยละสี่สิบของงบประมาณรายจ่ายตามมาตรา ๓๕ แห่งพระราชบัญญัติระเบียบบริหารงานบุคคลส่วนท้องถิ่น พ.ศ. ๒๕๔๒

๓.๔ การวิเคราะห์กระบวนการและเวลาที่ใช้ในการปฏิบัติงาน เป็นการนำข้อมูลเวลาที่ใช้ในการปฏิบัติงานตามกระบวนการจริง (Work process) ในอดีต เพื่อวิเคราะห์ปริมาณงานต่อบุคคลจริง โดยสมมติฐานที่ว่างานใดที่ต้องมีกระบวนการและเวลาที่ใช้มากกว่าโดยเปรียบเทียบย่อมต้องใช้อัตรากำลังคนมากกว่า อย่างไรก็ตามในภาคราชการส่วนท้องถิ่นนั้นงานบางลักษณะ เช่น งานกำหนดนโยบาย งานมาตรฐาน งานเทคนิคด้านช่าง หรืองานบริการบางประเภทไม่สามารถกำหนดเวลามาตรฐานได้ ดังนั้น การคำนวณเวลาที่ใช้ในกรณีของภาคราชการส่วนท้องถิ่นนั้นจึงทำได้เพียงเป็นข้อมูลเปรียบเทียบ (Relative Information) มากกว่าจะเป็นข้อมูลที่ใช้ในการกำหนดคำนวณอัตรากำลังต่อหน่วยงานจริงเหมือนในภาคเอกชน นอกจากนี้ก่อนจะคำนวณเวลาที่ใช้ในการปฏิบัติงานแต่ละส่วนราชการจะต้องพิจารณาปริมาณงาน ลักษณะงานที่ปฏิบัติว่ามีความสอดคล้องกับภารกิจของหน่วยงานหรือไม่ เพราะในบางครั้งอาจเป็นไปได้ว่างานที่ปฏิบัติอยู่ในปัจจุบันมีลักษณะเป็นงานโครงการพิเศษ หรืองานของหน่วยงานอื่น ก็มีความจำเป็นต้องมาใช้ประกอบการพิจารณาด้วย

๓.๕ การวิเคราะห์ผลงานที่ผ่านมาเพื่อประกอบการกำหนดกรอบอัตรากำลังเป็นการนำผลลัพธ์ที่พึงประสงค์ของแต่ละส่วนราชการและพันธกิจขององค์กรมาโยงกับจำนวนกรอบอัตรากำลังที่ต้องใช้สำหรับการสร้างผลลัพธ์ที่พึงประสงค์ให้ได้ตามเป้าหมาย โดยสมมติฐานที่ว่า หากผลงานที่ผ่านมาเปรียบเทียบกับผลงานในปัจจุบันและในอนาคตมีความแตกต่างกันอย่างมีนัยสำคัญ อาจต้องมีการพิจารณาแนวทางในการกำหนด/เกลี้ยอัตรากำลังใหม่ เพื่อให้เกิดการทำงานอย่างมีประสิทธิภาพและสนับสนุนการทำงานตามภารกิจของส่วนราชการและองค์กรอย่างสูงสุด

๓.๖ การวิเคราะห์ข้อมูลจากความคิดเห็นแบบ ๓๖๐ องศา เป็นการสอบถามความคิดเห็นจากผู้มีส่วนได้ส่วนเสียหรือนำประเด็นต่าง ๆ อย่างเรื่องการบริหารงาน งบประมาณ คน มาพิจารณาอย่างน้อยใน ๓ ประเด็น ดังนี้

๓.๖.๑ เรื่องพื้นที่และการจัดโครงสร้างองค์กร เนื่องจากการจัดโครงสร้างองค์กรและการแบ่งงานในพื้นที่นั้นจะมีผลต่อการกำหนดกรอบอัตรากำลังเป็นอย่างมาก เช่น หากกำหนดโครงสร้างที่มากเกินไปจะทำให้เกิดตำแหน่งงานขึ้นตามมาอีกไม่ว่าจะเป็นงานหัวหน้าฝ่าย งานธุรการ สารบรรณและบริหารทั่วไปในส่วนราชการนั้น ซึ่งอาจมีความจำเป็นต้องทบทวนว่าการกำหนดโครงสร้างในปัจจุบันของแต่ละส่วนราชการนั้นมีความเหมาะสมมากน้อยเพียงใด

๓.๖.๒ เรื่องการเกษียณอายุราชการ เนื่องจากหลาย ๆ ส่วนราชการในปัจจุบันมีข้าราชการสูงอายุจำนวนมาก ดังนั้น อาจต้องมีการพิจารณาถึงการเตรียมการเรื่องกรอบอัตรากำลังที่จะรองรับการเกษียณอายุของข้าราชการ ทั้งนี้ ไม่ว่าจะเป็นการถ่ายทอดองค์ความรู้ การปรับตำแหน่งที่เหมาะสมขึ้นทดแทนตำแหน่งที่จะเกษียณอายุไป เป็นต้น

๓.๖.๓ ความคิดเห็นของผู้มีส่วนได้ส่วนเสีย เป็นการสอบถามจากเจ้าหน้าที่ภายในส่วนราชการและผู้ที่มีส่วนเกี่ยวข้องกับส่วนราชการนั้น ๆ ผ่านการส่งแบบสอบถามหรือการสัมภาษณ์ซึ่งมุมมองต่าง ๆ อาจทำให้การกำหนดกรอบอัตรากำลังเป็นไปอย่างมีประสิทธิภาพมากขึ้น

๓.๗ การพิจารณาเปรียบเทียบกับกรอบอัตรากำลังขององค์กรอื่น ๆ กระบวนการนี้เป็นการนำข้อมูลของอัตรากำลังในหน่วยงานที่มีลักษณะงานใกล้เคียงกัน เช่น การเปรียบเทียบจำนวนกรอบอัตรากำลังของงานการเจ้าหน้าที่ในเทศบาล ก. และงานการเจ้าหน้าที่ในเทศบาล ข. ซึ่งมีหน้าที่รับผิดชอบคล้ายกัน

โดยสมมติฐานที่ว่าแนวโน้มของการใช้อัตรากำลังของแต่ละองค์กรในลักษณะงานและปริมาณงานแบบเดียวกันน่าจะมีจำนวนและการกำหนดตำแหน่งคล้ายคลึงกันได้

๓.๘ ให้องค์กรปกครองส่วนท้องถิ่นมีแผนการพัฒนาข้าราชการหรือพนักงานส่วนท้องถิ่นทุกคน โดยต้องได้รับการพัฒนาความรู้ความสามารถอย่างน้อยปีละ ๑ ครั้ง

การวิเคราะห์ข้อมูลเพื่อกำหนดกรอบอัตรากำลังไม่มุ่งเน้นในการเพิ่ม เกลี้ย หรือลดจำนวนกรอบอัตรากำลังเป็นสำคัญ แต่มีจุดมุ่งหมายเพื่อให้ส่วนราชการมีแนวทางในการพิจารณากำหนดกรอบอัตรากำลังที่เป็นระบบมากขึ้น นอกจากนั้นยังมีจุดมุ่งเน้นให้ส่วนราชการพิจารณากำหนดตำแหน่งที่เหมาะสม (Right Jobs) มากกว่าการเพิ่ม/ลดจำนวนตำแหน่ง ตัวอย่างเช่น การวิเคราะห์ต้นทุนค่าใช้จ่ายแล้วพบว่ากรอบตำแหน่งในประเภททั่วไปอาจมีความเหมาะสมน้อยกว่าการกำหนดตำแหน่งประเภทวิชาการในบางลักษณะงานในเชิงการวิเคราะห์ในสายอาชีพมากกว่างานในเชิงปฏิบัติงาน และส่วนราชการอื่นก็กำหนดตำแหน่งในงานลักษณะนี้เป็นตำแหน่งประเภทวิชาการ ถ้าเกิดกรณีเช่นนี้ก็น่าจะมีเหตุผลเพียงพอที่จะกำหนดกรอบอัตรากำลังในลักษณะงานนี้เป็นตำแหน่งประเภทวิชาการ โดยไม่ได้เพิ่มจำนวนตำแหน่งของส่วนราชการเลย โดยสรุปอาจกล่าวได้ว่า กรอบแนวคิดการวิเคราะห์อัตรากำลัง (Effective Man Power Planning Framework) นี้จะเป็นแนวทางให้ส่วนราชการสามารถมีข้อมูลเชิงวิเคราะห์อย่างเพียงพอในการที่จะอธิบายเหตุผลเชิงวิชาการสำหรับการวางแผนกรอบอัตรากำลังที่เหมาะสมตามภารกิจงานของแต่ละส่วนราชการ นอกจากนั้นการรวบรวมข้อมูลโดยวิธีการดังกล่าวจะทำให้ส่วนราชการ สามารถนำข้อมูลเหล่านี้ไปใช้ประโยชน์ในเรื่องอื่น ๆ เช่น

- การใช้ข้อมูลที่หลากหลายจะทำให้เกิดการยอมรับได้มากกว่าโดยเปรียบเทียบหากจะต้องมีการเกลี้ยอัตรากำลังระหว่างหน่วยงาน

- การจัดทำกระบวนการงานจริง (Work process) จะทำให้ได้เวลามาตรฐานที่จะสามารถนำไปใช้วัดประสิทธิภาพในการทำงานของบุคคลได้อย่างถูกต้อง รวมถึงในระยะยาวส่วนราชการสามารถนำผลการจัดทำกระบวนการและเวลามาตรฐานนี้ไปวิเคราะห์เพื่อการปรับปรุงกระบวนการ (Process Re-engineer) อันจะนำไปสู่การใช้อัตรากำลังที่เหมาะสมและมีประสิทธิภาพมากขึ้น

- การเก็บข้อมูลผลงาน จะทำให้สามารถพยากรณ์แนวโน้มของภาระงาน ซึ่งจะเป็นประโยชน์ในอนาคตต่อส่วนราชการในการเตรียมทรัพยากรศาสตร์ในการทำงาน เพื่อรองรับภารกิจที่จะเพิ่ม/ลดลง

### ๓.๑.๒ กรอบแนวคิดในการจัดทำแผนอัตรากำลัง ๓ ปี

#### (๑) แนวคิดเรื่อง การจัดประเภทของบุคลากรในสังกัด

การวางกรอบอัตรากำลังให้สอดคล้องกับภาระงาน โดยวางประเภทของบุคลากรภาครัฐตามความเหมาะสมให้สอดคล้องกับแนวทางการบริหารภาครัฐแนวใหม่ ที่เน้นความยืดหยุ่น แก้ไขง่าย กระจายอำนาจการบริหารจัดการ มีความคล่องตัว และมีเจ้าภาพที่ชัดเจน อีกทั้งยังได้กำหนดให้เป็นไปตามหลักการบริหารกิจการบ้านเมืองที่ดีด้วย ในการกำหนดประเภทบุคลากรภาครัฐ ควรเน้นใช้อัตรากำลังแต่ละประเภทอย่างเหมาะสมกับภารกิจ โดยให้พิจารณากรอบให้สอดคล้องกับภารกิจและลักษณะงานของ องค์กรบริหารส่วนตำบล ขามสะแกแสง ดังนี้

- **พนักงานส่วนตำบล** : ปฏิบัติงานในภารกิจหลัก ลักษณะงานที่เน้นการใช้ความรู้ความสามารถและทักษะเชิงเทคนิค หรือเป็นงานวิชาการ งานที่เกี่ยวข้องกับการกำหนดนโยบายหรือลักษณะงานที่มี

ความต่อเนื่องในการทำงาน มีอำนาจหน้าที่ในการสั่งการบังคับบัญชา ผู้ใต้บังคับบัญชาตามลำดับชั้น กำหนดตำแหน่ง แต่ละประเภทของพนักงานส่วนตำบลไว้ ดังนี้

- สายงานบริหารงานท้องถิ่น ได้แก่ ปลัด รองปลัด
- สายงานอำนาจการท้องถิ่น ได้แก่ หัวหน้าส่วนราชการ ผู้อำนวยการกอง
- สายงานวิชาการ ได้แก่ สายงานที่บรรจุเริ่มต้นด้วยคุณวุฒิปริญญาตรี
- สายงานทั่วไป ได้แก่ สายงานที่บรรจุเริ่มต้นมีคุณวุฒิต่ำกว่าปริญญาตรี

• **ลูกจ้างประจำ** : ปฏิบัติงานที่ต้องใช้ทักษะและประสบการณ์ จึงมีการจ้าง

ลูกจ้างประจำต่อเนื่องจนกว่าจะเกษียณอายุราชการ โดยไม่มีการกำหนดอัตราขึ้นมาใหม่ หรือกำหนดตำแหน่งเพิ่มจากที่มีอยู่เดิมและให้ยุบเลิกตำแหน่ง หากตำแหน่งที่มีอยู่เดิมเป็นตำแหน่งว่าง มีคนลาออก หรือเกษียณอายุราชการ โดยกำหนดเป็น ๓ กลุ่ม ดังนี้

- กลุ่มงานบริการพื้นฐาน
- กลุ่มงานสนับสนุน
- กลุ่มงานช่าง

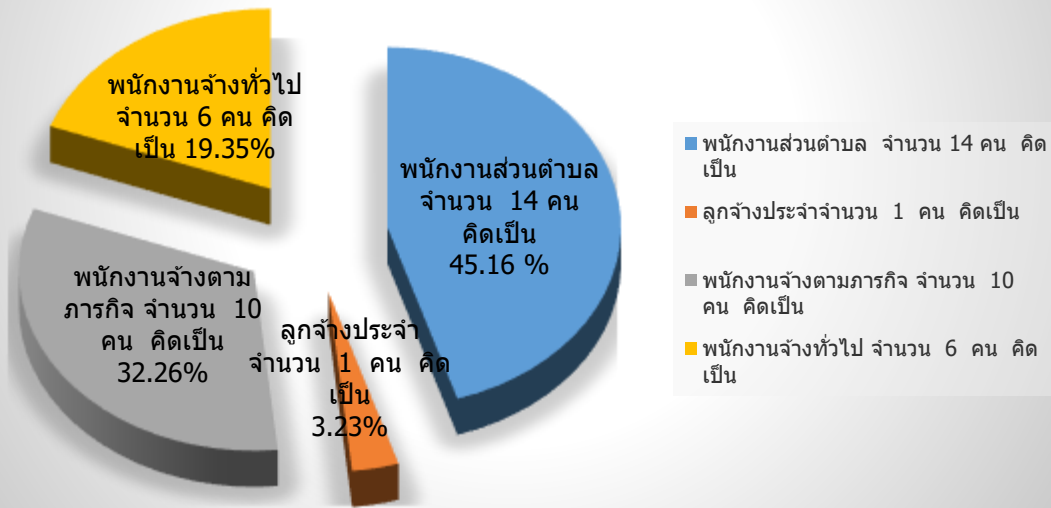
• **พนักงานจ้าง** : ปฏิบัติงานเสริมในภารกิจรอง ภารกิจสนับสนุน งานที่มีกำหนด

ระยะเวลาการปฏิบัติงานเริ่มต้นและสิ้นสุดที่แน่นอนตามโครงการหรือภารกิจในระยะสั้น หลักเกณฑ์การกำหนดพนักงานจ้างจะมี ๓ ประเภท แต่องค์การบริหารส่วนตำบลขามสะแกแสงเป็นองค์การบริหารส่วนตำบลขนาดกลาง ด้วยบริบท ขนาด และปัจจัยหลายอย่าง จึงกำหนดจ้างพนักงานจ้าง เพียง ๒ ประเภท ดังนี้

- พนักงานจ้างทั่วไป
- พนักงานจ้างตามภารกิจ



## แผนภูมิอัตรากำลัง แสดงสัดส่วนของบุคลากรในสังกัด อบต.ขามสะแกแสง



### (๒) แนวคิดเรื่องการกำหนดสายงานและตำแหน่งงาน ในส่วนราชการ

การจัดสรรอัตรากำลังให้มีประสิทธิภาพ สอดคล้องกับภาระงาน ตลอดจนการกำหนดสายงานและคุณสมบัติเฉพาะตำแหน่ง ให้ตรงกับบทบาท ภารกิจขององค์การบริหารส่วนตำบลมากยิ่งขึ้น โดยจุดเน้นคือ กำหนดสายงานที่สอดคล้องกับหน้าที่ความรับผิดชอบมากที่สุด พร้อมทั้งเอื้อต่อการบริหารทรัพยากรบุคคล อันได้แก่ การโอน การย้าย การวางแผนเส้นทางความก้าวหน้าในสายอาชีพ เป็นต้น ทั้งนี้้องค์การบริหารส่วนตำบลขามสะแกแสง ได้พิจารณาด้วยว่าอัตรากำลังที่มีอยู่ในปัจจุบัน มีคุณสมบัติทั้งในเชิงคุณภาพและปริมาณเป็นอย่างไรเพื่อให้สามารถบริหารกำหนดอัตรากำลังให้เกิดประโยชน์สูงสุด โดยให้พิจารณาความเหมาะสมในเชิงคุณสมบัติ ความรู้ ทักษะ วุฒิการศึกษา กลุ่มอาชีพที่เหมาะสมกับหน้าที่ความรับผิดชอบหลัก ดังนี้

- **สำนักงานปลัด** คุณสมบัติ ความรู้ ทักษะ วุฒิการศึกษา ที่ใช้ในการบรรจุ และแต่งตั้งให้พนักงานส่วนตำบล ลูกจ้างประจำ และพนักงานจ้าง ดำรงตำแหน่งในสำนักงานปลัด ส่วนใหญ่จะเน้นที่เรื่อง การวางแผน นโยบาย อำนาจการทั่วไป การบริการสาธารณสุข ฯลฯ ส่วนวุฒิการศึกษา ที่ใช้ในการบรรจุแต่งตั้งจะใช้คุณวุฒิตามมาตรฐานกำหนดตำแหน่งของแต่ละสายงาน เพื่อให้พนักงานแต่ละตำแหน่งสามารถปฏิบัติงานได้เต็มความสามารถและตรงตามความรู้ ประสบการณ์ที่แต่ละคนมี

- **กองคลัง** คุณสมบัติ ความรู้ ทักษะ วุฒิการศึกษา ที่ใช้ในการบรรจุ และแต่งตั้งให้พนักงานส่วนตำบล ลูกจ้างประจำ และพนักงานจ้าง ดำรงตำแหน่งในกองคลัง จะเน้นที่เรื่องการเงิน การบัญชี การพัสดุ การจัดเก็บรายได้ ฯลฯ ส่วนวุฒิการศึกษา ที่ใช้ในการบรรจุแต่งตั้งจะใช้คุณวุฒิตามมาตรฐานกำหนดตำแหน่งของแต่ละสายงาน เพื่อให้พนักงานแต่ละตำแหน่งสามารถปฏิบัติงานได้เต็มความสามารถและตรงตามความรู้ ประสบการณ์ที่แต่ละคนมี

- **กองช่าง** คุณสมบัติ ความรู้ ทักษะ วุฒิการศึกษา ที่ใช้ในการบรรจุ และแต่งตั้งให้พนักงานส่วนตำบล ลูกจ้างประจำ และพนักงานจ้าง ดำรงตำแหน่งในกองช่าง ส่วนใหญ่จะเน้นที่เรื่องสายงานช่าง การก่อสร้าง การออกแบบ การประมาณการราคา ฯลฯ ส่วนวุฒิการศึกษา ที่ใช้ในการบรรจุแต่งตั้งจะใช้คุณวุฒิตามมาตรฐานกำหนดตำแหน่งของแต่ละสายงาน เพื่อให้พนักงานแต่ละตำแหน่งสามารถปฏิบัติงานได้เต็มความสามารถ และตรงตามความรู้ ประสบการณ์ที่แต่ละคนมี

- **กองการศึกษา** ศาสนาและวัฒนธรรม คุณสมบัติ ความรู้ ทักษะ วุฒิการศึกษา ที่ใช้ในการบรรจุ และแต่งตั้งให้พนักงานส่วนตำบล ลูกจ้างประจำ และพนักงานจ้าง ดำรงตำแหน่งในกองการศึกษา ศาสนาและวัฒนธรรม ส่วนใหญ่จะเน้นที่เรื่องการวางแผนการศึกษา การพัฒนาการศึกษา ประเพณีวัฒนธรรม ท้องถิ่น ภูมิปัญญา การบริการสาธารณสุข ฯลฯ ส่วนวุฒิการศึกษา ที่ใช้ในการบรรจุแต่งตั้งจะใช้คุณวุฒิตามมาตรฐานกำหนดตำแหน่งของแต่ละสายงาน เพื่อให้พนักงานแต่ละตำแหน่งสามารถปฏิบัติงานได้เต็มความสามารถและตรงตามความรู้ ประสบการณ์ที่แต่ละคนมี

### ๓.๑.๓ แนวคิดในการวิเคราะห์อุปสงค์กำลังคน (Demand Analysis)

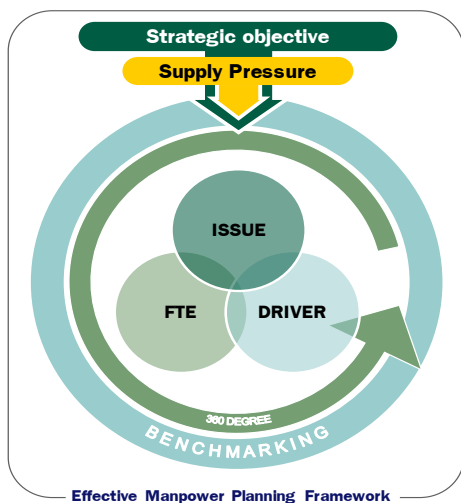
เพื่อกำหนดกรอบอัตรากำลังให้สอดคล้องกับภาระงาน จำเป็นต้องสร้างกระบวนการรวบรวมข้อมูลที่สะท้อนภาระงานจริงของหน่วยงาน แบบ ๓๖๐ องศา โดยแบ่งออกเป็น ๓ มิติเชิงเวลา คือ มิติข้อมูลในอดีต มิติข้อมูลในปัจจุบัน และมิติข้อมูลในอนาคต ดังตาราง



ไม่ควรพิจารณาเพียงแค่เฉพาะข้อมูลในอดีต (Can't measure workload by just looking at history)  
 ไม่ควรพิจารณาเพียงแค่เฉพาะภาระงานผ่านภาพในอนาคต (Can't measure workload by just looking at forecast)

จากไดอะแกรมที่แสดงเบื้องต้นสะท้อนให้เห็นว่าการวิเคราะห์ความต้องการอัตรากำลังขององค์การบริหารส่วนตำบลขามสะแกแสง ไม่อาจขึ้นอยู่กับกระบวนการใดกระบวนการหนึ่งอย่างตายตัวได้ ต้องอาศัยการผสมผสานและความสอดคล้องสม่ำเสมอ (Consistency) ของหลายมิติที่ยืนยันตรงกัน เช่นเดียวกับ American Academy of Political and Social Science ที่ได้ให้ความเห็นว่า “การจัดสรรอัตรากำลังนั้นควรคำนึงถึงปัจจัยและกระบวนการต่างๆ มากกว่าหนึ่งตัวในการพิจารณา”

จากมติการพิจารณาอัตรากำลังด้านบนนั้นสามารถนำมาสร้าง “กรอบแนวความคิดการวิเคราะห์อัตรากำลัง (Effective Manpower Planning Framework)” ได้ดังนี้



องค์ประกอบที่นำมาใช้		
มุมมองอดีต	มุมมองปัจจุบัน	มุมมองไปสู่อนาคต
Backward-looking	Spot-looking	Forward-looking
<ul style="list-style-type: none"> <li>FTE (Full Time Equivalent)</li> </ul>	<ul style="list-style-type: none"> <li>Supply pressure</li> <li>360 degree+Issue</li> <li>Benchmarking</li> </ul>	<ul style="list-style-type: none"> <li>Strategic Objective</li> <li>Driver</li> </ul>

“Any study of manpower allocation must take many factors into consideration”  
 American Academy of Political and Social Science

การพิจารณาอัตรากำลังด้วยการใช้เพียงวิธีการเดียว อาจเกิดความคลาดเคลื่อนขึ้นได้ จึงควรพิจารณาผ่านวิธีการที่หลากหลายและยึดโยงกันเพื่อให้ผลลัพธ์มีความน่าเชื่อถือยิ่งขึ้น

เมื่อนำกรอบแนวความคิดการวิเคราะห์อัตรากำลัง (Effective Manpower Planning Framework) มาพิจารณาอัตรากำลังของหน่วยงานโดยเปรียบเสมือนกระจก ๖ ด้าน สะท้อนและตรวจสอบความเหมาะสมของอัตรากำลัง ในองค์การบริหารส่วนตำบลขามสะแกแสง ที่มีอยู่ดังนี้

**กระจกด้านที่ ๑ Strategic objective:** เพื่อให้การดำเนินการขององค์การบริหารส่วนตำบลขามสะแกแสง บรรลุผลตามพันธกิจที่ตั้งไว้ จำเป็นต้องจัดสรรอัตรากำลัง ให้เหมาะสมกับเป้าหมายการดำเนินการ โดยจะเป็นการพิจารณาว่างานในปัจจุบันที่ดำเนินการอยู่นั้นครบถ้วนและตรงตามภารกิจหรือไม่อย่างไร หากงานที่ทำอยู่ในปัจจุบันไม่ตรงกับภารกิจในอนาคต ก็ต้องมีการวางแผนกรอบอัตรากำลังให้ปรับเปลี่ยนไปตามทิศทางในอนาคต รวมถึงหากงานในปัจจุบันบางส่วนไม่ต้องดำเนินการแล้ว อาจทำให้การจัดสรรกำลังคนของบางส่วนราชการเปลี่ยนแปลงไป ทั้งนี้เพื่อให้เกิดการเตรียมความพร้อมในเรื่องกำลังคนให้รองรับสถานการณ์ในอนาคต

การวางแผนอัตรากำลังคนในด้านนี้ องค์การบริหารส่วนตำบลขามสะแกแสง จะพิจารณาคุณวุฒิ การศึกษา ทักษะ และประสบการณ์ ในการบรรจุบุคลากรเป็นสำคัญ เช่น ผู้มีความรู้ความสามารถด้านการรักษาพยาบาล มีคุณวุฒิการศึกษา ด้านการพยาบาล พยาบาลศาสตร์ สาธารณสุข ทันตสาธารณสุข ฯลฯ จะบรรจุให้ดำรงตำแหน่ง ในส่วนของงานสาธารณสุขและสิ่งแวดล้อม สำนักปลัด เพื่อแก้ไขปัญหา และบริการสาธารณสุขให้กับประชาชนในพื้นที่ได้อย่างทั่วถึง เป็นต้น

**กระจกด้านที่ ๒ Supply pressure:** เป็นการนำประเด็นค่าใช้จ่ายเจ้าหน้าที่เข้ามาร่วมในการพิจารณา เพื่อการจัดการทรัพยากรบุคคลมีอยู่อย่างมีประสิทธิภาพสูงสุด โดยในส่วนนี้จะคำนึงการจัดสรรประเภทของพนักงานส่วนตำบล ลูกจ้างประจำ และพนักงานจ้าง โดยในหลักการแล้วการจัดประเภทลักษณะงานผิดจะมีผลกระทบต่อประสิทธิภาพและต้นทุนในการทำงานขององค์การบริหารส่วนตำบลขามสะแกแสง ดังนั้นในการกำหนดอัตรากำลังจะต้องมีการพิจารณาว่าตำแหน่งที่กำหนดในปัจจุบันมีความเหมาะสมหรือไม่ หรือควรเปลี่ยนลักษณะการกำหนดตำแหน่ง เพื่อให้การทำงานเป็นไปอย่างมีประสิทธิภาพมากขึ้น

การวางแผนอัตรากำลังในด้านนี้ องค์การบริหารส่วนตำบลขามสะแกแสง ได้กำหนดอัตรากำลังในแต่ละส่วนราชการประกอบด้วย หัวหน้าส่วนราชการ ๑ อัตรา ตำแหน่งระดับผู้อำนวยการกอง มีหน้าที่บังคับบัญชาบุคลากรในส่วนราชการนั้น ๆ ทุกตำแหน่ง ตำแหน่งรองลงมา จะเป็น ตำแหน่งแต่ละงาน ซึ่ง กำหนดเป็นสายงานวิชาการ ผู้มีคุณวุฒิระดับปริญญาตรี ตำแหน่งสายงานทั่วไป ผู้มีคุณวุฒิต่ำกว่าปริญญาตรี ลูกจ้างประจำ พนักงานจ้างตามภารกิจ และพนักงานจ้างทั่วไป ตามลำดับ การกำหนดในลำดับชั้นเพื่อสะดวกในการบังคับบัญชา และมีผู้รับผิดชอบสายงานนั้น ๆ เป็นผู้มีความรู้ประสบการณ์ ที่แต่ละตำแหน่งควรมีเป็นสำคัญ

**กระจกด้านที่ ๓ Full Time Equivalent (FTE):** เป็นการนำข้อมูลเวลาที่ใช้ในการปฏิบัติงานตามกระบวนการจริง (Work process) ในอดีต เพื่อวิเคราะห์ปริมาณงานต่อบุคคลจริง อย่างไรก็ตามก็ก่อนจะคำนวณ FTE ต้องมีการพิจารณาปริมาณงานดังต่อไปนี้

- พิจารณางานพนักงานส่วนตำบล ลูกจ้างประจำ และพนักงานจ้าง ในสายงานว่า
  - สอดคล้องกับส่วนราชการ /ส่วนงานนี้หรือไม่
  - มีภาระงานที่ต้องอาศัยสายงานดังกล่าวหรือไม่
  - การมีสายงานนี้ในส่วนราชการ เอื้อต่อการบริหารทรัพยากรบุคคลหรือไม่
- พิจารณาปรับเปลี่ยนสายงานเมื่อพบว่า

- ลักษณะความเชี่ยวชาญไม่สอดคล้องกับงานหลักขององค์การบริหารส่วนตำบล ขามสะแกแสง
- ไม่มีภาระงาน/ความรับผิดชอบที่ต้องอาศัยสายงานดังกล่าว / หรือทดแทนด้วยสายงานอื่นที่เหมาะสมกว่าได้
- การมีสายงานนี้ในหน่วยงานมิได้ช่วยเอื้อต่อการบริหารทรัพยากรบุคคล

### การคิดปริมาณงานแต่ละส่วนราชการ

การนำปริมาณงานที่เกิดขึ้นแต่ละส่วนราชการ มาเพื่อวิเคราะห์การกำหนดอัตรา และคำนวณระยะเวลาที่เกิดขึ้น โดยองค์การบริหารส่วนตำบลขามสะแกแสง ได้ใช้วิธีคิดจากสูตรการคำนวณหาเวลาปฏิบัติราชการ ดังนี้

จำนวนวันปฏิบัติราชการ ๑ ปี x ๖ = เวลาปฏิบัติราชการ

แทนค่า  $230 \times 6 = 1,380$  หรือ ๘๒,๘๐๐ นาที

#### หมายเหตุ

๑. ๒๓๐ คือ จำนวนวัน ใน ๑ ปี ใช้เวลาปฏิบัติงาน ๒๓๐ วันโดยประมาณ
๒. ๖ คือ ใน ๑ วัน ใช้เวลาปฏิบัติงานราชการ เป็นเวลา ๖ ชั่วโมง
๓. ๑,๓๘๐ คือ จำนวน วัน คูณด้วย จำนวน ชั่วโมง / ๑ ปี ทำงาน ๑,๓๘๐ ชั่วโมง
๔. ๘๒,๘๐๐ คือ ใน ๑ ชั่วโมง มี ๖๐ นาที ดังนั้น  $1,380 \times 60$  จะได้ ๘๒,๘๐๐ นาที

**กระจกด้านที่ ๔ Driver:** เป็นการนำผลลัพธ์ที่พึงประสงค์ขององค์การบริหารส่วนตำบล ขามสะแกแสง (ที่ยึดโยงกับตัวชี้วัด (KPIs) และพันธกิจขององค์การบริหารส่วนตำบลขามสะแกแสง) มายึดโยงกับ จำนวนกรอบกำลังคนที่ต้องใช้ สำหรับการสร้างผลลัพธ์ที่พึงประสงค์ให้ได้ตามเป้าหมาย โดยเน้นที่การปฏิบัติงาน การบริหารราชการ สอดคล้องและตอบโต้เกี่ยวกับการประเมินประสิทธิภาพขององค์การบริหารส่วนตำบลขามสะแกแสง (การตรวจประเมิน LPA)

**กระจกด้านที่ ๕ ๓๖๐° และ Issues:** นำประเด็นการบริหารคน/องค์กรมาพิจารณา อย่างน้อยใน ๓ ประเด็นดังนี้

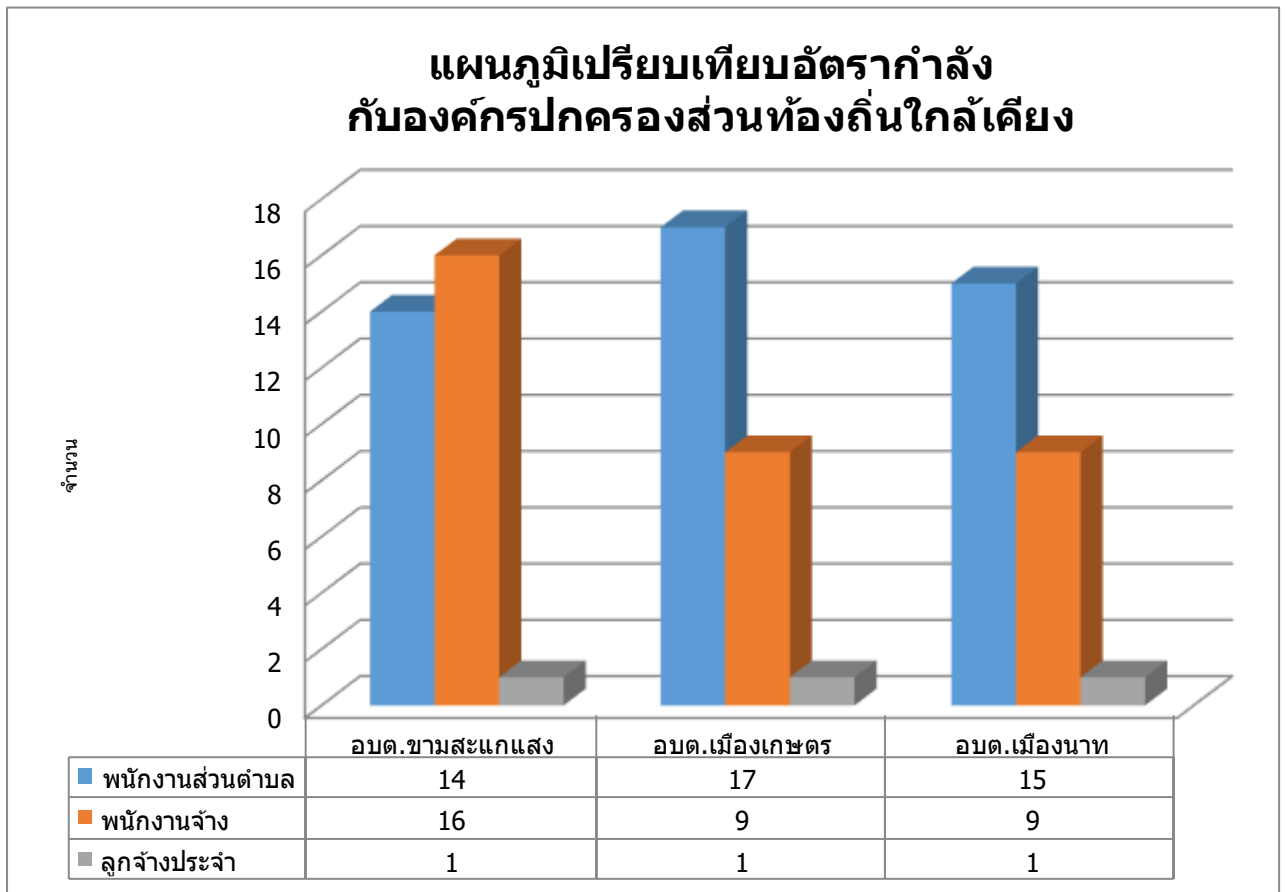
- **ประเด็นเรื่องการจัดโครงสร้างองค์กร** เนื่องจากการจัดโครงสร้างส่วนราชการและการแบ่งงานในแต่ละส่วนราชการนั้น จะมีผลต่อการกำหนดกรอบอัตรากำลังเป็นจำนวนมาก เช่น หากกำหนดโครงสร้างส่วนราชการ หรือ กำหนดฝ่ายมากจะทำให้เกิดตำแหน่งงานขึ้นตามมาไม่ว่าจะเป็นระดับหัวหน้าส่วนราชการ งานในส่วนราชการ งานธุรการ งานสารบรรณและงานอื่น ซึ่งองค์การบริหารส่วนตำบลขามสะแกแสง พิจารณาทบทวนว่าการกำหนดโครงสร้างในปัจจุบันของแต่ละส่วนราชการนั้นมีความเหมาะสมแล้ว โดยปัจจุบัน มี ๔ ส่วนราชการ ได้แก่ สำนักงานปลัด กองคลัง กองช่าง และกองการศึกษา ศาสนาและวัฒนธรรม

- **ประเด็นเรื่องการเกษียณอายุราชการ** เนื่องจากองค์การบริหารส่วนตำบลขามสะแกแสง เป็นองค์กรที่มีข้าราชการสูงอายุจำนวนหนึ่ง ดังนั้นจึงต้องมีการพิจารณาถึงการเตรียมการเรื่องกรอบอัตรากำลังที่จะรองรับการเกษียณอายุของข้าราชการ ทั้งนี้ไม่จำเป็นที่จะเป็นการถ่ายทอดองค์ความรู้ การปรับตำแหน่งอัตรากำลังที่

เหมาะสมขึ้นทดแทนตำแหน่งที่จะเกษียณอายุออกไป เพื่อให้สามารถมีบุคลากรปฏิบัติงานต่อเนื่อง และสามารถคาดการณ์ วางแผนกำหนดเพื่อรองรับสถานการณ์ในอนาคตข้างหน้าเกี่ยวกับกำลังคนได้

▪ **มุมมองของผู้มีส่วนเกี่ยวข้องเข้ามาประกอบการพิจารณา** โดยเป็นข้อมูลที่ได้มาจากแบบสอบถามหรือการสัมภาษณ์ ผู้บริหาร หรือ หัวหน้าส่วนราชการ ซึ่งประกอบด้วย นายกองค์การบริหารส่วนตำบลขามสะแกแสง รองนายกองค์การบริหารส่วนตำบลขามสะแกแสง ปลัดองค์การบริหารส่วนตำบลขามสะแกแสง และหัวหน้าส่วนราชการ ทั้ง ๔ ส่วนราชการ การสอบถาม หรือการสัมภาษณ์ ผู้บริหารหรือหัวหน้าส่วนราชการขององค์การบริหารส่วนตำบลขามสะแกแสง เป็นการวางแผนและเตรียมการในมุมมองของของผู้บริหารและผู้ปฏิบัติงาน เพื่อปรับปรุงและกำหนดทิศทางให้สอดคล้องในทิศทางเดียวกัน ระหว่างผู้บริหารและผู้ปฏิบัติงาน

**กระจุกด้านที่ ๖ Benchmarking:** เปรียบเทียบสัดส่วนอัตรากำลังกับองค์การบริหารส่วนตำบลขนาดเดียวกัน พื้นที่ใกล้เคียงกัน ซึ่งได้แก่ องค์การบริหารส่วนตำบลพะวงาด และองค์การบริหารส่วนตำบลเมืองเกษตร ซึ่งองค์การบริหารส่วนตำบลทั้งสองแห่ง เป็นหน่วยงานที่อยู่ในเขตพื้นที่ติดต่อกัน จำนวนหมู่บ้านประชาชน ภูมิภาค บริบท ใกล้เคียงกัน



จากแผนภูมิการเปรียบเทียบอัตรากำลังขององค์การบริหารส่วนตำบลขามสะแกแสง องค์การบริหารส่วนตำบลเมืองเกษตร และองค์การบริหารส่วนตำบลพะวงาด ซึ่งเป็นองค์การบริหารส่วนตำบลที่มีบริบทลักษณะภูมิประเทศใกล้เคียงกัน และเขตพื้นที่ติดต่อกัน จะพบว่า การกำหนดอัตรากำลังขององค์การบริหารส่วน

ตำบลทั้งสองแห่ง มีอัตราการจ้างไม่แตกต่างกันเท่าไรนักในส่วนของพนักงานส่วนตำบล แต่อาจแตกต่างกันในส่วนของพนักงานจ้าง ซึ่งองค์การบริหารส่วนตำบลขามสะแกแสง มีจำนวนมากกว่าอันเนื่องมาจากจำนวนหมู่บ้าน และพื้นที่บริการมีมากกว่าองค์การบริหารส่วนตำบลเมืองเกษตร และองค์การบริหารส่วนตำบลพะวงาด ดังนั้นในเรื่องของการกำหนดตำแหน่งเมื่อเปรียบเทียบกับทั้งสองหน่วยงานแล้ว การจัดทำแผนอัตราจ้าง ๓ ปี ประจำปีงบประมาณ ๒๕๖๔ - ๒๕๖๖ ขององค์การบริหารส่วนตำบลขามสะแกแสง จึงยังไม่มี ความจำเป็นต้องปรับแก้ตำแหน่ง ลดตำแหน่ง หรือเพิ่มตำแหน่งแต่อย่างใด และ จำนวน ปริมาณคนที่มีอยู่ขณะนี้ สามารถที่จะปฏิบัติงานได้อย่างมีประสิทธิภาพได้ ส่วนตำแหน่งที่ยังว่างไม่มีคนครอง องค์การบริหารส่วนตำบลขามสะแกแสง ได้ขอใช้บัญชีจากการสอบของกรมส่งเสริมการปกครองส่วนท้องถิ่น และคาดการณ์ว่า ในปีงบประมาณ ๒๕๖๔ - ๒๕๖๖ ตามกรอบอัตราจ้าง ๓ ปี จะได้พนักงานส่วนตำบลจากการสอบ และทำให้พนักงานส่วนตำบล เพิ่มขึ้น สามารถปฏิบัติงานได้อย่างมีประสิทธิภาพมากยิ่งขึ้น

### **๓.๒ ขอบเขตและแนวทางจัดทำแผนอัตราจ้าง ๓ ปี ประจำปีงบประมาณ ๒๕๖๔ - ๒๕๖๖**

องค์การบริหารส่วนตำบลขามสะแกแสง ได้แต่งตั้งคณะทำงานจัดทำแผนอัตราจ้าง ๓ ปี ประจำปีงบประมาณ ๒๕๖๔ - ๒๕๖๖ ซึ่งประกอบด้วย นายกองการบริหารส่วนตำบลเปนประธาน ปลัดองค์การบริหารส่วนตำบล หัวหน้าสวนราชการเป็นคณะทำงาน มีนักทรัพยากรบุคคล เป็นผู้ช่วยเลขานุการ จัดทำแผนอัตราจ้าง ๓ ปี โดยมีขอบเขตเนื้อหาครอบคลุมในเรื่องต่างๆ ดังต่อไปนี้

๓.๒.๑ วิเคราะห์ภารกิจ อำนาจหน้าที่ความรับผิดชอบขององค์การบริหารส่วนตำบลขามสะแกแสง ตามกฎหมายจัดตั้งองค์กรปกครองส่วนท้องถิ่น และตามพระราชบัญญัติกำหนดแผนและขั้นตอนการกระจาย อำนาจให้แก่องค์กรปกครองส่วนท้องถิ่น พ.ศ.๒๕๔๒ ตลอดจนกฎหมายอื่นที่เกี่ยวข้องกับแผนพัฒนาเศรษฐกิจและสังคมแห่งชาติ แผนพัฒนาจังหวัด แผนพัฒนาอำเภอ แผนพัฒนาตำบล นโยบายผู้บริหารและสภาพปัญหาขององค์การบริหารส่วนตำบลขามสะแกแสง

๓.๒.๒ กำหนดโครงสร้างการแบ่งสวนราชการภายในและการจัดระบบงาน เพื่อรองรับภารกิจตามอำนาจหน้าที่ความรับผิดชอบ ให้สามารถแก้ปัญหาขององค์การบริหารส่วนตำบล ได้อย่างมีประสิทธิภาพและตอบสนอง ความต้องการของประชาชน

๓.๒.๓ กำหนดตำแหน่งในสายงานต่าง ๆ จำนวนตำแหน่ง และระดับตำแหน่ง ให้เหมาะสมกับภาระหน้าที่ความรับผิดชอบ ปริมาณงาน และคุณภาพของงาน รวมทั้งสร้างความก้าวหน้าในสายอาชีพของกลุ่มงานต่างๆ

๓.๒.๔ กำหนดความต้องการพนักงานจ้างในองค์การบริหารส่วนตำบลขามสะแกแสง โดยให้หัวหน้าสวนราชการเขามามีส่วนร่วม เพื่อกำหนดความจำเป็นและความต้องการในการใช้พนักงานจ้างให้ตรงกับภารกิจและ อำนาจหน้าที่ที่ต้องปฏิบัติอย่างแท้จริง และต้องคำนึงถึงโครงสร้างสวนราชการ และจำนวนราชการลูกจ้างประจำในองค์การบริหารส่วนตำบล ประกอบการกำหนดประเภทตำแหน่งพนักงานจ้าง

๓.๒.๕ กำหนดประเภทตำแหน่งพนักงานจ้าง จำนวนตำแหน่งให้เหมาะสมกับภารกิจ อำนาจหน้าที่ ความรับผิดชอบ ปริมาณงานและคุณภาพของงานให้เหมาะสมกับโครงสร้างสวนราชการขององค์การบริหารส่วนตำบลขามสะแกแสง

๓.๒.๖ จัดทำกรอบอัตรากำลัง ๓ ปี โดยภาวะค่าใช้จ่ายด้านการบริหารงานบุคคลต้องไม่เกิน  
ร้อยละสี่สิบของงบประมาณรายจ่าย

๓.๒.๗ ให้พนักงานส่วนตำบล ลูกจ้างประจำและพนักงานจ้างทุกคน ได้รับการพัฒนาความรู้  
ความสามารถอย่างน้อยปีละ ๑ ครั้ง

### ๓.๓ ความสำคัญของการกำหนดกรอบอัตรากำลังคน

การวางแผนกำลังคนและการกำหนดกรอบอัตรากำลังคนมีความสำคัญ เป็นประโยชน์ต่อองค์การบริหารส่วนตำบลและส่งผลกระทบต่อความสำเร็จหรือความล้มเหลวขององค์การบริหารส่วนตำบล การกำหนดอัตรากำลังคนอย่างเป็นระบบและต่อเนื่องจะช่วยให้องค์การบริหารส่วนตำบลขมสะแกแสง สามารถปรับตัวให้เข้ากับสภาพแวดล้อมที่มีการเปลี่ยนแปลงอย่างรวดเร็วได้อย่างทันท่วงทีทำให้การจัดหาการใช้และการพัฒนาทรัพยากรบุคคลเป็นไปอย่างมีประสิทธิภาพ ดังนั้นการกำหนดกรอบอัตรากำลังคนจึงมีความสำคัญและเป็นประโยชน์โดยสรุปได้ดังนี้

๓.๓.๑ ทำให้องค์การบริหารส่วนตำบลขมสะแกแสง สามารถพยากรณ์สิ่งที่จะเกิดขึ้นในอนาคตจากการเปลี่ยนแปลงทางด้านเศรษฐกิจ การเมือง กฎหมาย และเทคโนโลยีทำให้องค์การบริหารส่วนตำบลขมสะแกแสงสามารถวางแผนกำลังคนและเตรียมการรองรับกับเหตุการณ์ดังกล่าวไว้ล่วงหน้า (Early Warning) ซึ่งจะช่วยให้ปัญหาที่องค์การบริหารส่วนตำบลขมสะแกแสงจะเผชิญในอนาคตเกี่ยวกับทรัพยากรบุคคลลดความรุนแรงลงได้

๓.๓.๒ ทำให้ทราบข้อมูลพื้นฐานทั้งด้านอุปสงค์และอุปทานของทรัพยากรบุคคลที่มีอยู่ในปัจจุบันและในอนาคต องค์การบริหารส่วนตำบลขมสะแกแสง จึงสามารถวางแผนล่วงหน้าเกี่ยวกับการใช้ทรัพยากรบุคคลให้สอดคล้องกับสภาวะแวดล้อมต่างๆ ที่มีการเปลี่ยนแปลงไป

๓.๓.๓ การกำหนดกรอบอัตรากำลังคนจะเป็นกิจกรรมเชื่อมโยงระหว่างการจัดการทรัพยากรบุคคลและการวางแผนเชิงกลยุทธ์ขององค์การบริหารส่วนตำบลขมสะแกแสง ให้สอดคล้องกันทำให้การดำเนินการขององค์การบริหารส่วนตำบลขมสะแกแสง เป็นไปอย่างมีประสิทธิภาพนำไปสู่เป้าหมายที่ต้องการ

๓.๓.๔ ช่วยลดปัญหาด้านต่างๆ เกี่ยวกับการบริหารกำลังคน เช่น ปัญหาโครงสร้างอายุกำลังคน ปัญหาคนไม่พอกับงานตามภารกิจใหม่ เป็นต้น ซึ่งปัญหาบางอย่างแม้ว่าจะไม่อาจแก้ไขให้หมดสิ้นไปได้ด้วยการวางแผนกำลังคนแต่การที่หน่วยงานได้มีการวางแผนกำลังคนไว้ล่วงหน้าก็จะช่วยลดความรุนแรงของปัญหานั้นลงได้

๓.๓.๕ ช่วยให้องค์การบริหารส่วนตำบลขมสะแกแสง สามารถที่จะจัดจำนวน ประเภท และระดับทักษะของกำลังคนให้เหมาะสมกับงานในระยะเวลาที่เหมาะสม ทำให้กำลังคนสามารถปฏิบัติงานได้อย่างมีประสิทธิภาพ ส่งผลให้ทั้งกำลังคนและองค์การบริหารส่วนตำบลขมสะแกแสง บรรลุวัตถุประสงค์ที่กำหนดไว้อันจะส่งผลให้เกิดประโยชน์สูงสุดขององค์การบริหารส่วนตำบลขมสะแกแสงโดยรวม

๓.๓.๖ การกำหนดกรอบอัตรากำลังคนจะทำให้การลงทุนในทรัพยากรบุคคลขององค์การบริหารส่วนตำบลขมสะแกแสง เกิดประโยชน์สูงสุดและไม่เกิดความสูญเปล่าอันเนื่องมาจากการลงทุนผลิตและพัฒนาทรัพยากรบุคคลของหน่วยงานไม่ตรงกับความต้องการ



๓.๓.๗ ช่วยทำให้เกิดการจ้างงานที่เท่าเทียมกันอย่างมีประสิทธิภาพ (Equal Employment Opportunity : EEO) เนื่องจากการกำหนดกรอบอัตรากำลังจะนำไปสู่การวางแผนกำลังคนที่มีประสิทธิภาพ อันจะส่งผลให้การจัดการทรัพยากรบุคคลบรรลุผลสำเร็จ โดยเริ่มตั้งแต่กิจกรรมการสรรหา การคัดเลือก การบรรจุแต่งตั้ง การพัฒนาและฝึกอบรม การประเมินผลการปฏิบัติงาน การวางแผนความก้าวหน้าในสายอาชีพ การวางแผนสืบทอดตำแหน่ง การจ่ายค่าตอบแทน เป็นต้น

#### ๓.๔ กระบวนการจัดทำแผนอัตรากำลัง ๓ ปี ประจำปีงบประมาณ ๒๕๖๔ - ๒๕๖๖

๓.๔.๑ แต่งตั้งคณะทำงานจัดทำแผนอัตรากำลัง ๓ ปี

๓.๔.๒ ประชุมคณะทำงานจัดทำแผนอัตรากำลัง ๓ ปี

๓.๔.๒.๑ ทบทวนวิสัยทัศน์ พันธกิจและยุทธศาสตร์ขององค์การบริหารส่วนตำบล  
ขามสะแกแสง

๓.๔.๒.๒ ทบทวนข้อมูลพื้นฐานขององค์การบริหารส่วนตำบลขามสะแกแสง เช่น  
กฎระเบียบ การแบ่งส่วนราชการภายใน และกรอบอัตรากำลังในแต่ละ  
หน่วยงาน ภารกิจงาน ฯลฯ เป็นต้น

๓.๔.๒.๓ วิเคราะห์อัตรากำลังในปัจจุบัน (Supply Analysis)

๓.๔.๓ เพื่อจัดทำร่างแผนอัตรากำลัง ๓ ปีขององค์การบริหารส่วนตำบลขามสะแกแสง และ  
ส่งคณะทำงานเพื่อปรับแต่งร่างแผนอัตรากำลัง

๓.๔.๔ องค์การบริหารส่วนตำบลขามสะแกแสง ขอความเห็นชอบร่างแผนอัตรากำลัง ๓ ปี  
ต่อคณะกรรมการพนักงานส่วนตำบลจังหวัดนครราชสีมา

๓.๔.๕ องค์การบริหารส่วนตำบลขามสะแกแสง ประกาศใช้แผนอัตรากำลัง ๓ ปี ประจำปี  
งบประมาณ ๒๕๖๔ - ๒๕๖๖

๓.๔.๖ องค์การบริหารส่วนตำบลขามสะแกแสง จัดส่งแผนอัตรากำลังที่ประกาศใช้แล้ว  
ให้อำเภอ จังหวัด และส่วนราชการในสังกัด

#### ๔. สภาพปัญหาของพื้นที่และความต้องการของประชาชน

จากการสำรวจและวิเคราะห์สภาพปัญหาภายในเขตพื้นที่องค์การบริหารส่วนตำบลขามสะแกแสง พบปัญหาและความต้องการความต้องการของประชาชนตามแผนพัฒนาท้องถิ่น **๔ ปี ประจำปี ๒๕๖๑ - ๒๕๖๔** แบ่งออกเป็นด้านต่างๆ เพื่อสะดวกในการดำเนินการแก้ไขโดยตรง กับความต้องการประชาชนอย่างแท้จริง เช่น

##### ๔.๑ ด้านโครงสร้างพื้นฐาน

- ขาดแหล่งน้ำในการทำเกษตร
- เส้นทางคมนาคมขาดความสะดวก และชำรุดเสียหาย
- ถนนโดยส่วนใหญ่ไม่มีรางระบายน้ำ

##### ๔.๒ ด้านเศรษฐกิจ

- ต้นทุนในการทำเกษตรสูง
- การขายผลผลิตทางการเกษตรได้ราคาต่ำ

ยั่งยืน

- ประชาชนยังขาดความรู้เรื่องการจัดการความรู้เพื่อให้กองทุนในหมู่บ้านมีการบริหารที่ยั่งยืน
- ขาดการจัดสวัสดิการชุมชนที่ยั่งยืน

#### ๔.๓ ด้านสังคม

- ผู้นำขาดทักษะและความรู้ในการบริหารจัดการชุมชน
- ประชาชนขาดทักษะและความรู้การบริหารจัดการชุมชน

#### ๔.๔ ด้านการเมืองการบริหาร

- ประชาชนขาดความสนใจ ในเรื่องการมีส่วนร่วมในการบริหารงานขององค์กรปกครองส่วนท้องถิ่น
- การรับทราบข้อมูลข่าวสารของทางราชการ
- พนักงานส่วนตำบล ลูกจ้างประจำ และพนักงานจ้าง ต้องปรับปรุงกระบวนการทำงานให้ตอบสนองความต้องการของประชาชนได้อย่างรวดเร็ว
- การปรับปรุงและพัฒนารายได้ขององค์การบริหารส่วนตำบล

#### ๔.๕ ด้านทรัพยากรธรรมชาติและสิ่งแวดล้อม

- การปรับปรุงภูมิทัศน์ภายในเขตองค์การบริหารส่วนตำบล
- การจัดวางระบบผังเมืองรวม
- การจัดเก็บและกำจัดขยะมูลฝอย
- การบำรุงรักษาระบบระบายน้ำ
- การตรวจวิเคราะห์หาดานสิ่งแวดล้อม
- การสร้างจิตสำนึกและความตระหนักในการจัดการทรัพยากรธรรมชาติและสิ่งแวดล้อม

#### ๔.๖ ด้านสาธารณสุข

- ดานสุขภาพอนามัย
- การแพร่ระบาดของโรคติดต่อ

#### ๔.๗ ด้านการศึกษา ศาสนาและวัฒนธรรม

- การส่งเสริมด้านการศึกษา
- การจัดหาแหล่งเรียนรู้ในชุมชน
- การให้ความช่วยเหลือเด็กที่ด้อยโอกาสทางการศึกษา
- การส่งเสริมวัฒนธรรมท้องถิ่น
- รักษาขนบธรรมเนียมและภูมิปัญญาชาวบ้าน

### ๕. ภารกิจ อำนาจหน้าที่ขององค์การบริหารส่วนตำบลขามสะแกแสง

การจัดทำแผนอัตรากำลังและการพัฒนาท้องถิ่นขององค์การบริหารส่วนตำบลขามสะแกแสงนั้น ได้พิจารณาสรุปรูปแบบและกำหนดแนวทางการจัดทำแผนอัตรากำลัง ตามแผนพัฒนาท้องถิ่น ๔ ปี ประจำปี ๒๕๖๑ - ๒๕๖๔ ซึ่งได้กำหนดยุทธศาสตร์และแนวทางการพัฒนาตามวิสัยทัศน์ของตำบลขามสะแกแสงคือ “**เป็นตำบลที่น่าอยู่ เชิดชูประเพณี วัฒนธรรม เลิศล้ำธรรมาภิบาล**” ประกอบนโยบายการพัฒนาของผู้บริหาร มุ่งเน้นให้มีการพัฒนาคุณภาพชีวิตของประชาชนให้มีสุขภาพอนามัยที่สมบูรณ์แข็งแรงอยู่ในสิ่งแวดล้อมที่ดี มีระบบการป้องกันและควบคุมโรคติดต่อ การส่งเสริมสุขภาพการดูแลสุขภาพปลอดภัยด้านอาหารและน้ำ ตลอดจนการสร้างความเข้มแข็งให้ชุมชนมีส่วนร่วมในกิจกรรมต่างๆ การร่วมคิด ร่วมแก้ไขปัญหาในหมู่บ้าน การพัฒนาโครงสร้างพื้นฐาน ให้เป็นไปตามความจำเป็นและเหมาะสมกับงบประมาณที่มีอยู่อย่างจำกัด การจัดลำดับความสำคัญของปัญหาเพื่อแก้ไขปัญหาให้ได้ทันต่อเหตุการณ์ที่เกิดขึ้น เพื่อให้ตำบลขามสะแกแสงเป็นเมืองที่น่าอยู่ตลอดไป สำหรับยุทธศาสตร์การพัฒนาของตำบลขามสะแกแสง ได้กำหนดไว้ ๖ ยุทธศาสตร์ ดังนี้

ยุทธศาสตร์ที่ 1 ยุทธศาสตร์การพัฒนาด้านโครงสร้างพื้นฐาน

ยุทธศาสตร์ที่ 2 ยุทธศาสตร์ด้านคุณภาพชีวิต

ยุทธศาสตร์ที่ 3 ยุทธศาสตร์ด้านการส่งเสริมศาสนาและวัฒนธรรม

ยุทธศาสตร์ที่ 4 ยุทธศาสตร์ด้านการบริหารจัดการบ้านเมืองที่ดี

ยุทธศาสตร์ที่ 5 ยุทธศาสตร์ด้านการพัฒนาด้านเศรษฐกิจ

ยุทธศาสตร์ที่ 6 ยุทธศาสตร์ด้านการอนุรักษ์และพัฒนาทรัพยากรธรรมชาติและสิ่งแวดล้อม

การวิเคราะห์ภารกิจ อำนาจหน้าที่ขององค์การบริหารส่วนตำบล ตามพระราชบัญญัติสภาตำบลและองค์การบริหารส่วนตำบล พ.ศ.๒๕๓๗ และตามพระราชบัญญัติกำหนดแผนและขั้นตอนการกระจายอำนาจให้องค์กรปกครองส่วนท้องถิ่น พ.ศ.๒๕๔๒ และกฎหมายอื่นที่เกี่ยวข้อง ทั้งนี้เพื่อให้ทราบว่าองค์การบริหารส่วนตำบล มีอำนาจหน้าที่ที่จะเข้าไปดำเนินการแก้ไขปัญหาในเขตพื้นที่ให้ตรงกับความต้องการของประชาชนได้อย่างไร โดยสามารถกำหนดแบ่งภารกิจได้ เป็น ๗ ด้าน ซึ่งภารกิจดังกล่าวถูกกำหนดอยู่ในพระราชบัญญัติสภาตำบลและองค์การบริหารส่วนตำบล พ.ศ.๒๕๓๗ และตามพระราชบัญญัติกำหนดแผนและขั้นตอนการกระจายอำนาจให้องค์กรปกครองส่วนท้องถิ่น พ.ศ.๒๕๔๒ ดังนี้

#### ๕.๑ ด้านโครงสร้างพื้นฐาน มีภารกิจที่เกี่ยวข้องดังนี้

- (๑) จัดให้มีและบำรุงรักษาทางน้ำและทางบก
- (๒) ให้มีน้ำเพื่อการอุปโภค บริโภค และการเกษตร
- (๓) ให้มีและบำรุงการไฟฟ้าหรือแสงสว่างโดยวิธีอื่น
- (๔) ให้มีและบำรุงรักษาทางระบายน้ำ
- (๕) การสาธารณสุข โภค และการก่อสร้างอื่นๆ
- (๖) การสาธารณสุข ปกการ

#### ๕.๒ ด้านส่งเสริมคุณภาพชีวิต มีภารกิจที่เกี่ยวข้อง ดังนี้

- (๑) ส่งเสริมการพัฒนาสตรี เด็ก เยาวชน ผู้สูงอายุ และผู้พิการ
- (๒) ป้องกันโรคและระงับโรคติดต่อ
- (๓) ให้มีและบำรุงสถานที่ประชุม การกีฬาการพักผ่อนหย่อนใจและสวนสาธารณะ
- (๔) การสังคมสงเคราะห์ และการพัฒนาคุณภาพชีวิตเด็ก สตรี คนชรา และผู้ด้อยโอกาส

- (๕) การปรับปรุงแหล่งชุมชนแออัดและการจัดการเกี่ยวกับที่อยู่อาศัย
- (๖) การส่งเสริมประชาธิปไตย ความเสมอภาค และสิทธิเสรีภาพของประชาชน
- (๗) การสาธารณสุข การอนามัยครอบครัวและการรักษาพยาบาล

**๕.๓ ด้านการจัดระเบียบชุมชน สังคม และการรักษาความสงบเรียบร้อย มีภารกิจ**

ที่เกี่ยวข้อง ดังนี้

- (๑) การป้องกันและบรรเทาสาธารณภัย
- (๒) การคุ้มครองดูแลและรักษาทรัพย์สินอันเป็นสาธารณสมบัติของแผ่นดิน
- (๓) การผังเมือง
- (๔) จัดให้มีที่จอดรถ
- (๕) การรักษาความสะอาดและความเป็นระเบียบเรียบร้อยของบ้านเมือง
- (๖) การควบคุมอาคาร

**๕.๔ ด้านการวางแผน การส่งเสริมการลงทุน พาณิชยกรรมและการท่องเที่ยว มีภารกิจ**

ที่เกี่ยวข้อง ดังนี้

- (๑) ส่งเสริมให้มีอุตสาหกรรมในครอบครัว
- (๒) ให้มีและส่งเสริมกลุ่มเกษตรกร และกิจการสหกรณ์
- (๓) บำรุงและส่งเสริมการประกอบอาชีพของราษฎร
- (๔) ให้มีตลาด
- (๕) การท่องเที่ยว
- (๖) กิจการเกี่ยวกับการพาณิชย์
- (๗) การส่งเสริม การฝึกและประกอบอาชีพ
- (๘) การพาณิชย์กรรมและการส่งเสริมการลงทุน

**๕.๕ ด้านการบริหารจัดการและการอนุรักษ์ทรัพยากรธรรมชาติและสิ่งแวดล้อมมี**

ภารกิจที่เกี่ยวข้อง ดังนี้

- (๑) คุ้มครอง ดูแล และบำรุงรักษาทรัพยากรธรรมชาติและสิ่งแวดล้อม
- (๒) รักษาความสะอาดของถนน ทางน้ำ ทางเดิน และที่สาธารณะ รวมทั้งกำจัดมูลฝอยและ

สิ่งปฏิกูล

- (๓) การจัดการสิ่งแวดล้อมและมลพิษต่างๆ

**๕.๖ ด้านการศาสนา ศิลปวัฒนธรรม จารีตประเพณี และภูมิปัญญาท้องถิ่น มีภารกิจ**

ที่เกี่ยวข้อง ดังนี้

- (๑) บำรุงรักษาศิลปะ จารีตประเพณี ภูมิปัญญาท้องถิ่น และวัฒนธรรมอันดีของท้องถิ่น
- (๒) ส่งเสริมการศึกษา ศาสนา และวัฒนธรรม
- (๓) การจัดการศึกษา
- (๔) การส่งเสริมการกีฬา จารีตประเพณี และวัฒนธรรมอันดีงามของท้องถิ่น

**๕.๗ ด้านการบริหารจัดการและการสนับสนุนการปฏิบัติภารกิจของส่วนราชการ**

## และองค์กรปกครองส่วนท้องถิ่น มีภารกิจที่เกี่ยวข้อง ดังนี้

- (๑) สนับสนุนสภาตำบลและองค์กรปกครองส่วนท้องถิ่นอื่นในการพัฒนาท้องถิ่น
- (๒) ปฏิบัติหน้าที่อื่นตามที่ทางราชการมอบหมายโดยจัดสรรงบประมาณหรือบุคลากรให้ตามความจำเป็นและสมควร
- (๓) ส่งเสริมการมีส่วนร่วมของราษฎร ในการมีมาตรการป้องกัน
- (๔) การประสานและให้ความร่วมมือในการปฏิบัติหน้าที่ขององค์กรปกครองส่วนท้องถิ่น
- (๕) การสร้างและบำรุงรักษาทางบกและทางน้ำที่เชื่อมต่อระหว่างองค์การปกครองส่วนท้องถิ่นอื่น

ภารกิจทั้ง ๗ ด้าน ตามที่กฎหมายกำหนดให้อำนาจองค์การบริหารส่วนตำบล สามารถแก้ไขปัญหาขององค์การบริหารส่วนตำบลขามสะแกแสงได้เป็นอย่างดี มีประสิทธิภาพและประสิทธิผล โดยคำนึงถึงความต้องการของประชาชนในเขตพื้นที่ประกอบด้วย การดำเนินการขององค์การบริหารส่วนตำบล จะต้องสอดคล้องกับแผนพัฒนาเศรษฐกิจและสังคมแห่งชาติ แผนพัฒนาจังหวัด แผนพัฒนาอำเภอ แผนพัฒนาตำบล นโยบายของรัฐบาล และนโยบายของผู้บริหารขององค์การบริหารส่วนตำบลเป็นสำคัญ

## ๖. ภารกิจหลักและภารกิจรองที่ องค์การบริหารส่วนตำบลขามสะแกแสง จะดำเนินการ มีดังนี้

### ภารกิจหลัก

เป็นไปตามบทบัญญัติแห่งพระราชบัญญัติสภาตำบลและองค์การบริหารส่วนตำบล พ.ศ. ๒๕๓๗ แก้ไขเพิ่มเติมฉบับที่ ๕ พ.ศ. ๒๕๔๖ มาตรา ๖๖ มาตรา ๖๗ กำหนดให้องค์การบริหารส่วนตำบลมีอำนาจหน้าที่ในการพัฒนาตำบลทางด้านเศรษฐกิจ สังคม และวัฒนธรรม ตลอดจนมีหน้าที่ ที่ต้องทำในเขตองค์การบริหารส่วนตำบล ประกอบกับพระราชบัญญัติกำหนดแผนและขั้นตอนการกระจายอำนาจให้แก่องค์กรปกครองส่วนท้องถิ่น พ.ศ. ๒๕๔๒ มาตรา ๑๖ ซึ่งมีรายละเอียดเรียงตามลำดับดังต่อไปนี้

- (๑) จัดให้มี และบำรุงรักษาทางน้ำและทางบก (ม.๖๗)
- (๒) รักษาความสะอาดของถนน ทางน้ำ ทางเดิน และที่สาธารณะ รวมทั้งกำจัดขยะมูลฝอยและ

### สิ่งปฏิญูล

- (๓) ป้องกันโรคและระงับโรคติดต่อ
- (๔) ป้องกันและบรรเทาสาธารณภัย
- (๕) ส่งเสริมการศึกษา ศาสนา และวัฒนธรรม
- (๖) ส่งเสริมการพัฒนาสตรี เด็ก เยาวชน ผู้สูงอายุ และผู้พิการ
- (๗) คุ้มครอง ดูแล และบำรุงรักษาทรัพยากรธรรมชาติและสิ่งแวดล้อม
- (๘) บำรุงรักษาศิลปะ จารีตประเพณี ภูมิปัญญาท้องถิ่น และวัฒนธรรมอันดีของท้องถิ่น
- (๙) ปฏิบัติหน้าที่อื่นตามที่ทางราชการมอบหมายโดยจัดสรรงบประมาณหรือบุคลากรให้ตามความจำเป็น และสมควร

- (๑๐) การจัดทำแผนพัฒนาท้องถิ่นของตนเอง
- (๑๑) การจัดให้มี และบำรุงรักษาทางบก ทางน้ำ และทางระบายน้ำ
- (๑๒) การจัดให้มีและควบคุมตลาด ท่าเทียบเรือ ท่าข้าม และที่จอดรถ

- (๑๓) การสาธารณสุขโรค และการก่อสร้างอื่น ๆ
- (๑๔) การสาธารณสุขการ
- (๑๕) การส่งเสริม การฝึก และการประกอบอาชีพ
- (๑๖) การพาณิชย์ และการส่งเสริมการลงทุน
- (๑๗) การส่งเสริมการท่องเที่ยว
- (๑๘) การจัดการศึกษา
- (๒๐) การสังคมสงเคราะห์ และการพัฒนาคุณภาพชีวิตเด็ก สตรี คนชรา และผู้ด้อยโอกาส
- (๒๑) การบำรุงรักษาศิลปะ จารีตประเพณี ภูมิปัญญาท้องถิ่น และวัฒนธรรมอันดีของท้องถิ่น
- (๒๒) การปรับปรุงแหล่งชุมชนแออัด และการจัดการเกี่ยวกับที่อยู่อาศัย
- (๒๓) การจัดให้มี และบำรุงรักษาสถานที่พักผ่อนหย่อนใจ
- (๒๔) การส่งเสริมกีฬา
- (๒๕) การส่งเสริมประชาธิปไตย ความเสมอภาค และสิทธิเสรีภาพของประชาชน
- (๒๖) ส่งเสริมการมีส่วนร่วมของราษฎรในการพัฒนาท้องถิ่น
- (๒๗) การรักษาความสะอาด และความเป็นระเบียบเรียบร้อยของบ้านเมือง
- (๒๘) การกำจัดมูลฝอย สิ่งปฏิกูล และน้ำเสีย
- (๒๙) การสาธารณสุข การอนามัยครอบครัว และการรักษาพยาบาล
- (๓๐) การจัดให้มี และควบคุมสุสาน และฌาปนสถาน
- (๓๑) การควบคุมการเลี้ยงสัตว์
- (๓๒) การจัดให้มี และควบคุมการฆ่าสัตว์
- (๓๓) การรักษาความปลอดภัย ความเป็นระเบียบเรียบร้อย และการอนามัย โรงมหรสพ และสาธารณสถานอื่น ๆ
- (๓๔) การจัดการ การบำรุงรักษา และการใช้ประโยชน์จากป่าไม้ ที่ดินทรัพยากรธรรมชาติและสิ่งแวดล้อม
- (๓๕) การผังเมือง
- (๓๖) การขนส่งและการวิศวกรรมจราจร
- (๓๗) การดูแลรักษาที่สาธารณะ
- (๓๘) การควบคุมอาคาร
- (๓๙) การป้องกัน และบรรเทาสาธารณภัย
- (๔๐) การรักษาความสงบเรียบร้อย การส่งเสริมและสนับสนุนการป้องกันและการรักษาความปลอดภัยในชีวิตและทรัพย์สิน
- (๔๑) กิจการอื่นใดที่เป็นผลประโยชน์ของประชาชนในท้องถิ่นตามที่คณะกรรมการประกาศกำหนด

#### ภารกิจรอง

เป็นไปตามบทบัญญัติแห่งพระราชบัญญัติสภาตำบลและองค์การบริหารส่วนตำบล พ.ศ. ๒๕๓๗ แก้ไขเพิ่มเติมฉบับที่ ๕ พ.ศ. ๒๕๔๖ มาตรา ๖๘ กำหนดให้องค์การบริหารส่วนตำบลทำกิจกรรมที่เป็นภารกิจในการพัฒนาตำบลในด้านเศรษฐกิจ สังคม และวัฒนธรรม ประกอบกับพระราชบัญญัติกำหนดแผนและขั้นตอนการ

กระจายอำนาจให้แก่องค์กรปกครองส่วนท้องถิ่น พ.ศ. ๒๕๔๒ มาตรา ๑๗ ซึ่งมีรายละเอียดเรียงตามลำดับดังต่อไปนี้

- (๑) ให้มีน้ำเพื่อการอุปโภค บริโภค และการเกษตร ( ม.๖๘)
- (๒) ให้มี และบำรุงการไฟฟ้าหรือแสงสว่างโดยวิธีอื่น
- (๓) ให้มี และบำรุงรักษาทางระบายน้ำ
- (๔) ให้มี และบำรุงสถานที่ประชุม การกีฬา การพักผ่อนหย่อนใจและสวนสาธารณะ
- (๕) ให้มี และส่งเสริมกลุ่มเกษตรกร และภารกิจสหกรณ์
- (๖) ส่งเสริมให้มีอุตสาหกรรมในครอบครัว
- (๗) บำรุง และส่งเสริมการประกอบอาชีพของราษฎร
- (๘) การคุ้มครองดูแล และรักษาทรัพย์สินอันเป็นสาธารณสมบัติของแผ่นดิน
- (๙) หาผลประโยชน์จากทรัพย์สินขององค์การบริหารส่วนตำบล
- (๑๐) ให้มีตลาด ท่าเทียบเรือ และท่าข้าม
- (๑๑) กิจการเกี่ยวกับการพาณิชย์
- (๑๒) การท่องเที่ยว
- (๑๓) การผังเมือง

## ๗. สรุปปัญหาและแนวทางในการกำหนดโครงสร้างส่วนราชการและกรอบอัตรากำลัง

### วิเคราะห์อัตรากำลังที่มี ขององค์การบริหารส่วนตำบลขามสะแกแสง

การวิเคราะห์สภาวะแวดล้อม (SWOT Analysis) เป็นเครื่องมือในการประเมินสถานการณ์ สำหรับองค์กร ซึ่งช่วยผู้บริหารกำหนด จุดแข็ง และจุดอ่อน ขององค์กรจากสภาพแวดล้อมภายในโอกาสและอุปสรรคจากสภาพแวดล้อมภายนอก ตลอดจนผลกระทบจากปัจจัยต่าง ๆ ต่อการทำงานขององค์กร การวิเคราะห์ SWOT Analysis เป็นเครื่องมือในการวิเคราะห์สถานการณ์ เพื่อให้ ผู้บริหารรู้จุดแข็ง จุดอ่อน โอกาส และอุปสรรคขององค์กร ซึ่งจะช่วยให้ทราบว่าองค์กรได้เดินทางมาถูกทิศหรือไม่หลงทาง นอกจากนี้ยังบอกได้ว่าองค์กรมีแรงขับเคลื่อน ไปยังเป้าหมายได้ดีหรือไม่ มั่นใจได้อย่างไรว่าระบบการทำงานในองค์กรยังมีประสิทธิภาพอยู่ มีจุดอ่อนที่จะต้องปรับปรุงอย่างไร ซึ่งการวิเคราะห์สภาวะแวดล้อม SWOT Analysis มีปัจจัยที่ควรนำมาพิจารณา ๒ ส่วน ดังนี้

#### ๑. ปัจจัยภายใน (Internal Environment Analysis) ได้แก่

##### ๑.๑ S มาจาก Strengths

หมายถึง จุดเด่นหรือจุดแข็ง ซึ่งเป็นผลมาจากปัจจัยภายใน เป็นข้อดีที่ เกิดจากสภาพแวดล้อมภายในองค์กร เช่น จุดแข็งด้านส่วนประสม จุดแข็งด้านการเงิน จุดแข็งด้านการผลิต จุดแข็งด้านทรัพยากรบุคคล องค์กรจะต้องใช้ประโยชน์จากจุดแข็งในการกำหนดกลยุทธ์

##### ๑.๒ W มาจาก Weaknesses

หมายถึง จุดด้อยหรือจุดอ่อน ซึ่งเป็นผลมาจากปัจจัยภายใน เป็น ปัญหาหรือข้อบกพร่องที่เกิดจากสภาพแวดล้อมภายในต่าง ๆ ขององค์กร ซึ่งองค์กรจะต้องหาวิธีในการแก้ปัญหาเหล่านั้น

## ๒. ปัจจัยภายนอก (External Environment Analysis) ได้แก่

### ๒.๑ O มาจาก Opportunities

หมายถึง โอกาส เป็นผลจากการที่สภาพแวดล้อม ภายนอกขององค์กรเอื้อประโยชน์ หรือส่งเสริมการดำเนินงานขององค์กร โอกาสแตกต่างจากจุดแข็งตรงที่โอกาสนั้น เป็นผลมาจากสภาพแวดล้อม ภายนอก แต่จุดแข็งนั้นเป็นผลมาจากสภาพแวดล้อมภายใน ผู้บริหารที่ดีจะต้องเสาะแสวงหาโอกาสอยู่เสมอ และใช้ ประโยชน์จากโอกาสนั้น

### ๒.๒ T มาจาก Threats

หมายถึง อุปสรรค เป็นข้อจำกัดที่เกิดจากสภาพแวดล้อมภายนอก ซึ่งการบริหาร จำเป็นต้องปรับกลยุทธ์ให้สอดคล้องและพยายามขจัดอุปสรรคต่างๆ ที่เกิดขึ้นให้ได้จริง

## วิเคราะห์ปัจจัยภายใน ภายนอก (SWOT)

### ของบุคลากรในสังกัด องค์การบริหารส่วนตำบลขามสะแกแสง (ระดับตัวบุคลากร)

<p><b>จุดแข็ง S</b></p> <ol style="list-style-type: none"><li>มีบุคลากรในหน่วยงานเพียงพอต่อการให้บริการ ประชาชน และภารกิจถ่ายโอนต่างๆ</li><li>มีภูมิภานาอยู่ในพื้นที่ อบต. และพื้นที่ใกล้เคียง อบต.</li><li>มีอายุเฉลี่ย ๒๕ - ๔๐ ปี เป็นวัยทำงาน</li><li>มีผู้หญิงมากกว่าผู้ชายทำให้การทำงานละเอียด รอบคอบไม่มีพฤติกรรมเสี่ยงต่อการทุจริต</li><li>มีการพัฒนาศึกษาหาความรู้เพิ่มเติมอยู่เสมอ</li><li>เป็นคนในชุมชนสามารถทำงานคล่องตัว โดยใช้ ความสัมพันธ์ส่วนตัวได้</li></ol>	<p><b>จุดอ่อน W</b></p> <ol style="list-style-type: none"><li>บุคลากรในหน่วยงานบางส่วนยังไม่มี ความชำนาญ ในงานที่ปฏิบัติต้องได้รับการพัฒนา</li><li>บางส่วนมีความรู้ไม่สอดคล้องกับภารกิจของ อบต.</li><li>มีภาระหนี้สิน</li></ol>
<p><b>โอกาส O</b></p> <ol style="list-style-type: none"><li>มีความใกล้ชิดคุ้นเคยกับประชาชนทำให้เกิด ความร่วมมือในการทำงานง่ายขึ้น</li><li>มีความจริงใจในการพัฒนาอุทิศตนได้ตลอดเวลา</li><li>บุคลากรมีการพัฒนาความรู้ปริญญาดตรี /ปริญญาด โทเพิ่มขึ้น</li><li>ผู้บริหารและผู้บังคับบัญชาตามสายงานมีบทบาท</li></ol>	<p><b>ข้อจำกัด T</b></p> <ol style="list-style-type: none"><li>ส่วนมากมีเงินเดือน/ค่าจ้างน้อย รายได้ไม่เพียงพอ</li><li>ระดับความรู้ไม่เหมาะสมสอดคล้องกับความยาก ของงาน</li><li>มีความก้าวหน้าในวงแคบ</li></ol>



วิเคราะห์ปัจจัยภายใน ภายนอก (SWOT)  
ขององค์การบริหารส่วนตำบลขามสะแกแสง (ระดับองค์กร)

<p><u>จุดแข็ง S</u></p> <ol style="list-style-type: none"> <li>๑. คณะผู้บริหารมีวิสัยทัศน์</li> <li>๒. อยู่ห่างไกลจากตัวเมือง การคมนาคม ติดต่อสื่อสาร สะดวกรวดเร็ว</li> <li>๓. ได้การสนับสนุนจากผู้นำชุมชน และการมีส่วนร่วมของประชาชน</li> <li>๔. มีสถานศึกษาและสถานพยาบาลในพื้นที่อย่างเพียงพอ</li> <li>๕. มีการส่งเสริมการศึกษาและฝึกอบรมบุคลากรอย่างต่อเนื่อง</li> </ol>	<p><u>จุดอ่อน W</u></p> <ol style="list-style-type: none"> <li>๑. การบริการด้านสาธารณสุขประโยชน์ไม่เพียงพอ เนื่องจากงบประมาณมีจำกัด</li> <li>๒. ยังมีปัญหาเรื่องขยะมูลฝอยจากพื้นที่เทศบาลใกล้เคียง</li> <li>๓. การรวมกลุ่มของกลุ่มอาชีพมีเฉพาะโครงสร้างแต่ไม่มีระบบการบริหารจัดการที่ดี การรวมกลุ่มยังไม่เข้มแข็ง</li> <li>๔. ภารกิจตามอำนาจหน้าที่ และภารกิจถ่ายโอนมีจำนวนมาก แต่มีงบประมาณน้อย</li> </ol>
<p><u>โอกาส O</u></p> <ol style="list-style-type: none"> <li>๑. ประชาชนให้ความร่วมมือในการพัฒนา อบต.ดี</li> <li>๒. มีความคุ้นเคยกันทุกคน</li> <li>๓. บุคลากรมีถิ่นที่อยู่กระจายทั่วเขต อบต. ทำให้รู้สภาพพื้นที่ ทิศนคติของประชาชนได้ดี</li> <li>๔. ชุมชนยังมีความคาดหวังในตัวผู้บริหารและการทำงานและ อบต.ในฐานะตัวแทน</li> </ol>	<p><u>ข้อจำกัด T</u></p> <ol style="list-style-type: none"> <li>๑. มีระบบอุปถัมภ์และกลุ่มพรรคพวกจากความสัมพันธ์แบบเครือญาติในชุมชน</li> <li>๒. ขาดบุคลากรที่มีความเชี่ยวชาญบางสายงาน ความรู้ที่มีจำกัด ทำให้ต้องเพิ่มพูนความรู้ให้หลากหลายจึงจะทำงานได้ ครอบคลุมภารกิจ ของ อบต.</li> <li>๓. งบประมาณน้อยเมื่อเปรียบเทียบกับพื้นที่ จำนวนประชากร และภารกิจ</li> </ol>

องค์การบริหารส่วนตำบลขามสะแกแสง กำหนดโครงสร้างการแบ่งส่วนราชการ ออกเป็น ๔ ส่วน ได้แก่ สำนักปลัด อบต. กองคลัง กองช่าง และกองการศึกษา ศาสนา และวัฒนธรรม กำหนดกรอบอัตรากำลังจำนวนทั้งสิ้น ๓๗ อัตรา แต่เนื่องจากปีที่ผ่านมา องค์การบริหารส่วนตำบลขามสะแกแสง มีภารกิจและปริมาณงานที่มากขึ้น แม้จะมีการกำหนดอัตรากำลังบุคลากรไว้ แต่ยังไม่สามารถสรรหาบุคลากรได้ครบทุกตำแหน่งซึ่งมีตำแหน่งว่างอยู่หลายอัตรา ทำให้เกิดปัญหาในการปฏิบัติงาน ซึ่งต้องให้บุคลากรหนึ่งคนรับผิดชอบงานหลายตำแหน่ง ทำให้เกิดความล่าช้าในการปฏิบัติงาน และอาจเกิดข้อผิดพลาดอันเนื่องจากผู้ปฏิบัติไม่มีความรู้ความสามารถในเรื่องนั้น ๆ ดังนั้นจึงมีความจำเป็นต้องสรรหาบุคลากรให้ครบตามอัตราที่กำหนดโดยเร็ว

## ๘. โครงสร้างการกำหนดส่วนราชการ

### ๘.๑ โครงสร้าง

จากสภาพปัญหาขององค์การบริหารส่วนตำบลขามสะแกแสง มีภารกิจ อำนาจหน้าที่ที่จะต้องดำเนินการแก้ไขปัญหาดังกล่าว ภายใต้อำนาจหน้าที่ที่กำหนดไว้ในพระราชบัญญัติสภาตำบลและองค์การบริหารส่วนตำบล พ.ศ. ๒๕๓๗ และตามพระราชบัญญัติกำหนดแผนและขั้นตอนการกระจายอำนาจให้องค์กรปกครองส่วนท้องถิ่น พ.ศ. ๒๕๔๒ โดยมีการกำหนดโครงสร้างส่วนราชการ องค์การบริหารส่วนตำบลขามสะแกแสง ได้กำหนดภารกิจหลักและภารกิจรองที่จะดำเนินการดังกล่าว โดยกำหนดตำแหน่งของพนักงานส่วนตำบลให้ตรงกับภารกิจ และในระยะแรกการกำหนดโครงสร้างส่วนราชการที่จะรองรับการดำเนินการตามภารกิจนั้น อาจกำหนดเป็นภารกิจอยู่ในรูปของงาน และในระยะต่อไป เมื่อมีการดำเนินการตามภารกิจนั้น และองค์การบริหารส่วนตำบลพิจารณาเห็นว่า ภารกิจนั้นมีปริมาณงานมากพอก็อาจจะพิจารณาตั้งเป็นกองต่อไป โดยเริ่มแรกกำหนดโครงสร้างไว้ ดังนี้

โครงสร้างตามแผนอัตรากำลังปัจจุบัน	โครงสร้างตามแผนอัตรากำลังใหม่	หมายเหตุ
<p>๑. สำนักปลัด อบต.</p> <p>๑.๑ <u>งานบริหารงานทั่วไป</u></p> <ul style="list-style-type: none"><li>- สารบรรณ</li><li>- อำนวยการและข้อมูลข่าวสาร</li><li>- บริหารงานบุคคล</li><li>- เลือกกตั้ง</li><li>- ตรวจสอบภายใน</li><li>- ควบคุมและส่งเสริมการท่องเที่ยว</li></ul>	<p>๑. สำนักปลัด อบต.</p> <p>๑.๑ <u>งานบริหารงานทั่วไป</u></p> <ul style="list-style-type: none"><li>- สารบรรณ</li><li>- อำนวยการและข้อมูลข่าวสาร</li><li>- บริหารงานบุคคล</li><li>- เลือกกตั้ง</li><li>- ตรวจสอบภายใน</li><li>- ควบคุมและส่งเสริมการท่องเที่ยว</li></ul>	

<ul style="list-style-type: none"> <li>- กิจการสภา</li> <li>- สวัสดิการสังคมและการสงเคราะห์</li> <li>- งานอื่นที่ไม่อยู่ในความรับผิดชอบของส่วนใด</li> </ul> <p><b>๑.๒ งานนโยบายและแผน</b></p> <ul style="list-style-type: none"> <li>- นโยบายและแผนพัฒนา</li> <li>- วิชาการ</li> <li>- ข้อมูลและการประชาสัมพันธ์</li> <li>- สารสนเทศและระบบคอมพิวเตอร์</li> <li>- งบประมาณ</li> </ul> <p><b>๑.๓ งานกฎหมายและคดี</b></p> <ul style="list-style-type: none"> <li>- กฎหมายและนิติกรรม</li> <li>- การดำเนินการทางคดีและศาลปกครอง</li> <li>- ร้องเรียนร้องทุกข์ และอุทธรณ์</li> </ul>	<ul style="list-style-type: none"> <li>- กิจการสภา</li> <li>- สวัสดิการสังคมและการสงเคราะห์</li> <li>- งานอื่นที่ไม่อยู่ในความรับผิดชอบของส่วนใด</li> </ul> <p><b>๑.๒ งานนโยบายและแผน</b></p> <ul style="list-style-type: none"> <li>- นโยบายและแผนพัฒนา</li> <li>- วิชาการ</li> <li>- ข้อมูลและการประชาสัมพันธ์</li> <li>- สารสนเทศและระบบคอมพิวเตอร์</li> <li>- งบประมาณ</li> </ul> <p><b>๑.๓ งานกฎหมายและคดี</b></p> <ul style="list-style-type: none"> <li>- กฎหมายและนิติกรรม</li> <li>- การดำเนินการทางคดีและศาลปกครอง</li> <li>- ร้องเรียนร้องทุกข์ และอุทธรณ์</li> </ul>	
<b>โครงสร้างตามแผนอัตรากำลังปัจจุบัน</b>	<b>โครงสร้างตามแผนอัตรากำลังใหม่</b>	<b>หมายเหตุ</b>
<p><b>๑.๔ งานป้องกันและบรรเทาสาธารณภัย</b></p> <ul style="list-style-type: none"> <li>- อำนวยการ</li> <li>- ป้องกัน</li> <li>- ช่วยเหลือฟื้นฟู</li> <li>- คุ้มภัย</li> <li>- รักษาความสงบเรียบร้อย</li> <li>- สนับสนุนและบริการ</li> </ul> <p><b>๑.๕ งานส่งเสริมการเกษตร</b></p> <ul style="list-style-type: none"> <li>- วิชาการเกษตร</li> <li>- เทคโนโลยีทางการเกษตร</li> <li>- ส่งเสริมการเกษตร</li> </ul> <p><b>๑.๖ งานส่งเสริมสุขภาพและสาธารณสุข</b></p> <ul style="list-style-type: none"> <li>- อนามัยชุมชน</li> <li>- สาธารณสุขมูลฐานชุมชน</li> <li>- สุขศึกษา</li> <li>- ควบคุมมาตรฐานอาหารและน้ำ</li> <li>- ป้องกันยาเสพติด</li> </ul> <p><b>๑.๗ งานอนามัยและสิ่งแวดล้อม</b></p>	<p><b>๑.๔ งานป้องกันและบรรเทาสาธารณภัย</b></p> <ul style="list-style-type: none"> <li>- อำนวยการ</li> <li>- ป้องกัน</li> <li>- ช่วยเหลือฟื้นฟู</li> <li>- คุ้มภัย</li> <li>- รักษาความสงบเรียบร้อย</li> <li>- สนับสนุนและบริการ</li> </ul> <p><b>๑.๕ งานส่งเสริมการเกษตร</b></p> <ul style="list-style-type: none"> <li>- วิชาการเกษตร</li> <li>- เทคโนโลยีทางการเกษตร</li> <li>- ส่งเสริมการเกษตร</li> </ul> <p><b>๑.๖ งานส่งเสริมสุขภาพและสาธารณสุข</b></p> <ul style="list-style-type: none"> <li>- อนามัยชุมชน</li> <li>- สาธารณสุขมูลฐานชุมชน</li> <li>- สุขศึกษา</li> <li>- ควบคุมมาตรฐานอาหารและน้ำ</li> <li>- ป้องกันยาเสพติด</li> </ul> <p><b>๑.๗ งานอนามัยและสิ่งแวดล้อม</b></p>	

<ul style="list-style-type: none"> <li>- สุขาภิบาลทั่วไป</li> <li>- สุขาภิบาลโรงงาน</li> <li>- สุขาภิบาลอาหารและสถานประกอบการ</li> </ul>	<ul style="list-style-type: none"> <li>- งานสุขาภิบาลทั่วไป</li> <li>- งานสุขาภิบาลโรงงาน</li> <li>- งานสุขาภิบาลอาหารและสถานประกอบการ</li> </ul>	
<p><b>๒. กองคลัง</b></p> <p><b>๒.๑ งานการเงิน</b></p> <ul style="list-style-type: none"> <li>- รับ – เบิกจ่ายเงิน</li> <li>- จัดทำฎีกา</li> <li>- เก็บรักษาเงิน</li> </ul> <p><b>๒.๒ งานบัญชี</b></p> <ul style="list-style-type: none"> <li>- การบัญชี</li> <li>- ทะเบียนคุมการเบิกจ่าย</li> <li>- การเงินและงบทดลอง</li> <li>- งบแสดงฐานะทางการเงิน</li> </ul>	<p><b>๒. กองคลัง</b></p> <p><b>๒.๑ งานการเงิน</b></p> <ul style="list-style-type: none"> <li>- รับ – เบิกจ่ายเงิน</li> <li>- จัดทำฎีกา</li> <li>- เก็บรักษาเงิน</li> </ul> <p><b>๒.๒ งานบัญชี</b></p> <ul style="list-style-type: none"> <li>- การบัญชี</li> <li>- ทะเบียนคุมการเบิกจ่าย</li> <li>- การเงินและงบทดลอง</li> <li>- งบแสดงฐานะทางการเงิน</li> </ul>	
<b>โครงสร้างตามแผนอัตรากำลังปัจจุบัน</b>	<b>โครงสร้างตามแผนอัตรากำลังใหม่</b>	<b>หมายเหตุ</b>
<p><b>๒.๓ งานพัฒนาและจัดเก็บรายได้</b></p> <ul style="list-style-type: none"> <li>- ภาษีอากร ค่าธรรมเนียมและค่าเช่า</li> <li>- พัฒนารายได้</li> <li>- ควบคุมกิจการค้าและค่าปรับ</li> <li>- ทะเบียนควบคุมและเร่งรัดรายได้</li> </ul> <p><b>๒.๔ งานทะเบียนทรัพย์สินและพัสดุ</b></p> <ul style="list-style-type: none"> <li>- ทะเบียนทรัพย์สินและแผนที่ภาษี</li> <li>- พักสุ</li> <li>- ทะเบียนเบิกจ่ายวัสดุครุภัณฑ์และยานพาหนะ</li> </ul>	<p><b>๒.๓ งานพัฒนาและจัดเก็บรายได้</b></p> <ul style="list-style-type: none"> <li>- งานภาษีอากร ค่าธรรมเนียมและค่าเช่า</li> <li>- งานพัฒนารายได้</li> <li>- งานควบคุมกิจการค้าและค่าปรับ</li> <li>- งานทะเบียนควบคุมและเร่งรัดรายได้</li> </ul> <p><b>๒.๔ งานทะเบียนทรัพย์สินและพัสดุ</b></p> <ul style="list-style-type: none"> <li>- ทะเบียนทรัพย์สินและแผนที่ภาษี</li> <li>- พักสุ</li> <li>- ทะเบียนเบิกจ่ายวัสดุครุภัณฑ์และยานพาหนะ</li> </ul>	
<p><b>๓ กองช่าง</b></p> <p><b>๓.๑ งานก่อสร้าง</b></p> <ul style="list-style-type: none"> <li>- ก่อสร้างและบูรณะถนน</li> <li>- ก่อสร้างและบูรณะสะพานและโครงการพิเศษ</li> <li>- ระบบข้อมูลและแผนที่เส้นทางคมนาคม</li> <li>- บำรุงรักษาเครื่องจักรกลและยานพาหนะ</li> </ul> <p><b>๓.๒ งานออกแบบและควบคุมอาคาร</b></p>	<p><b>๓ กองช่าง</b></p> <p><b>๓.๑ งานก่อสร้าง</b></p> <ul style="list-style-type: none"> <li>- ก่อสร้างและบูรณะถนน</li> <li>- ก่อสร้างและบูรณะสะพานและโครงการพิเศษ</li> <li>- ระบบข้อมูลและแผนที่เส้นทางคมนาคม</li> <li>- บำรุงรักษาเครื่องจักรกลและยานพาหนะ</li> </ul> <p><b>๓.๒ งานออกแบบและควบคุมอาคาร</b></p>	

<ul style="list-style-type: none"> <li>- สถาปัตยกรรมและมัณฑลศิลป์</li> <li>- วิศวกรรม</li> <li>- ประเมินราคา</li> <li>- ควบคุมการก่อสร้างอาคาร</li> <li>- บริการข้อมูลและหลักเกณฑ์</li> <li>- ออกแบบ</li> </ul> <p><b>๓.๓ งานประสานสาธารณูปโภค</b></p> <ul style="list-style-type: none"> <li>- ประสานสาธารณูปโภคและกิจการประปา</li> <li>- ขนส่งและวิศวกรรมจราจร</li> <li>- ระบายน้ำ</li> <li>- ตกแต่งสถานที่</li> </ul>	<ul style="list-style-type: none"> <li>- สถาปัตยกรรมและมัณฑลศิลป์</li> <li>- วิศวกรรม</li> <li>- ประเมินราคา</li> <li>- ควบคุมการก่อสร้างอาคาร</li> <li>- บริการข้อมูลและหลักเกณฑ์</li> <li>- ออกแบบ</li> </ul> <p><b>๓.๓ งานประสานสาธารณูปโภค</b></p> <ul style="list-style-type: none"> <li>- ประสานสาธารณูปโภคและกิจการประปา</li> <li>- ขนส่งและวิศวกรรมจราจร</li> <li>- ระบายน้ำ</li> <li>- ตกแต่งสถานที่</li> </ul>	
<p><b>โครงสร้างตามแผนอัตรากำลังปัจจุบัน</b></p>	<p><b>โครงสร้างตามแผนอัตรากำลังใหม่</b></p>	<p><b>หมายเหตุ</b></p>
<p><b>๓.๔ งานผังเมือง</b></p> <ul style="list-style-type: none"> <li>- สำรวจและแผนที่</li> <li>- วางผังพัฒนาเมือง</li> <li>- ควบคุมทางผังเมือง</li> <li>- จัดรูปที่ดินและฟื้นฟูเมือง</li> </ul>	<p><b>๓.๔ งานผังเมือง</b></p> <ul style="list-style-type: none"> <li>- สำรวจและแผนที่</li> <li>- วางผังพัฒนาเมือง</li> <li>- ควบคุมทางผังเมือง</li> <li>- จัดรูปที่ดินและฟื้นฟูเมือง</li> </ul>	
<p><b>๔. กองการศึกษา ศาสนา และวัฒนธรรม</b></p> <p><b>๔.๑ งานบริหารงานการศึกษา</b></p> <ul style="list-style-type: none"> <li>- บริหารวิชาการ</li> <li>- นิเทศการศึกษา</li> <li>- ลูกเสือและยุวกาชาด</li> </ul> <p><b>๔.๒ งานส่งเสริมการศึกษา ศาสนา และวัฒนธรรม</b></p> <ul style="list-style-type: none"> <li>- ห้องสมุด พิพิธภัณฑ์และเครือข่ายทางการศึกษา</li> <li>- กิจการศาสนา</li> <li>- ส่งเสริมประเพณี ศิลปะ และวัฒนธรรม</li> <li>- กิจการเด็กและเยาวชน</li> <li>- กีฬาและนันทนาการ</li> </ul>	<p><b>๔. กองการศึกษา ศาสนา และวัฒนธรรม</b></p> <p><b>๔.๑ งานบริหารงานการศึกษา</b></p> <ul style="list-style-type: none"> <li>- บริหารวิชาการ</li> <li>- นิเทศการศึกษา</li> <li>- ลูกเสือและยุวกาชาด</li> </ul> <p><b>๔.๒ งานส่งเสริมการศึกษา ศาสนา และวัฒนธรรม</b></p> <ul style="list-style-type: none"> <li>- ห้องสมุด พิพิธภัณฑ์และเครือข่ายทางการศึกษา</li> <li>- กิจการศาสนา</li> <li>- ส่งเสริมประเพณี ศิลปะ และวัฒนธรรม</li> <li>- กิจการเด็กและเยาวชน</li> <li>- กีฬาและนันทนาการ</li> </ul>	

<b>๔.๓ งานกิจการโรงเรียน</b> - จัดการศึกษา - พลศึกษา - ทดสอบประเมินผลและตรวจวัดผลโรงเรียน - บริการและบำรุงสถานศึกษา - ศูนย์พัฒนาเด็กเล็ก	<b>๔.๓ งานกิจการโรงเรียน</b> - จัดการศึกษา - พลศึกษา - ทดสอบประเมินผลและตรวจวัดผลโรงเรียน - บริการและบำรุงสถานศึกษา - ศูนย์พัฒนาเด็กเล็ก	
---	---	--

#### ๔.๒ การวิเคราะห์การกำหนดตำแหน่ง

องค์การบริหารส่วนตำบลขามสะแกแสง ได้วิเคราะห์การกำหนดตำแหน่งจากภารกิจปริมาณงานที่จะดำเนินการในแต่ละส่วนราชการในระยะเวลา ๓ ปีข้างหน้า ซึ่งเหมาะสมกับภารกิจและปริมาณงาน เพื่อให้คุ้มค่าต่อการใช้จ่ายงบประมาณขององค์การบริหารส่วนตำบลขามสะแกแสง และเพื่อให้การบริหารงานขององค์การบริหารส่วนตำบลขามสะแกแสงเป็นไปอย่างมีประสิทธิภาพ ประสิทธิผล โดยนำผลการวิเคราะห์ตำแหน่งมาบันทึกข้อมูลลงในกรอบอัตรากำลัง ๓ ปี ดังนี้

#### กรอบอัตรากำลัง ๓ ปี ประจำปีงบประมาณ พ.ศ. ๒๕๖๔ - ๒๕๖๖

ส่วนราชการ	กรอบอัตรากำลังเดิม	กรอบอัตรากำลังตำแหน่งที่คาดว่าจะต้องใช้ในช่วงระยะเวลา ๓ ปี ข้างหน้า			อัตรากำลังคนเพิ่ม / ลด			หมายเหตุ
		๒๕๖๔	๒๕๖๕	๒๕๖๖	๒๕๖๔	๒๕๖๕	๒๕๖๖	
นักบริหารงานท้องถิ่น ระดับกลาง (ปลัด อบต.)	๑	๑	๑	๑	-	-	-	
นักบริหารงานท้องถิ่น ระดับต้น (รองปลัด อบต.)	๑	๑	๑	๑	-	-	-	
<b>สำนักงานปลัด (๐๑)</b>								
นักบริหารงานทั่วไป ระดับต้น (หน.สป.)	๑	๑	๑	๑	-	-	-	
นักทรัพยากรบุคคลชำนาญการ	๑	๑	๑	๑	-	-	-	
นักวิเคราะห์นโยบายและแผนชำนาญการ	๑	๑	๑	๑	-	-	-	
นักพัฒนาชุมชนปฏิบัติการ	๑	๑	๑	๑	-	-	-	

นิติกรปฏิบัติการ	๑	๑	๑	๑	-	-	-	
เจ้าพนักงานธุรการปฏิบัติงาน/ชำนาญงาน	๑	๑	๑	๑	-	-	-	
เจ้าพนักงานสาธารณสุขปฏิบัติงาน/ชำนาญงาน	๑	๑	๑	๑	-	-	-	
เจ้าพนักงานป้องกันและบรรเทาสาธารณภัย ปฏิบัติงาน/ชำนาญงาน	-	๑	๑	๑	+๑	-	-	กำหนด เพิ่ม
<b>พนักงานจ้างตามภารกิจ</b>								
ผู้ช่วยนักวิเคราะห์นโยบายและแผน	๑	๑	๑	๑	-	-	-	
ผู้ช่วยเจ้าพนักงานธุรการ	๑	๑	๑	๑	-	-	-	
ผู้ช่วยเจ้าพนักงานพัฒนาชุมชน	๑	๑	๑	๑	-	-	-	
ผู้ช่วยเจ้าพนักงานสาธารณสุข	๑	๑	๑	๑	-	-	-	
ผู้ช่วยเจ้าพนักงานป้องกันและบรรเทาสาธารณภัย	๑	๑	๑	๑	-	-	-	
ตบแต่งสวน	๑	๑	๑	๑	-	-	-	
พนักงานวิทยุ	๑	๑	๑	๑	-	-	-	
ส่วนราชการ	กรอบ อัตรา กำลัง เดิม	กรอบอัตราตำแหน่งที่คาดว่าจะต้องใช้ในช่วง ระยะเวลา ๓ ปี ข้างหน้า			อัตรากำลังคน เพิ่ม / ลด			หมายเหตุ
		๒๕๖๔	๒๕๖๕	๒๕๖๖	๒๕๖๔	๒๕๖๕	๒๕๖๖	
<b>พนักงานจ้างทั่วไป</b>								
คนงานทั่วไป	๑	๑	๑	๑	-	-	-	
พนักงานขับรถยนต์	๑	๑	๑	๑	-	-	-	
<b>กองคลัง (๐๔)</b>								
นักบริหารงานการคลัง ระดับต้น (ผอ.กองคลัง)	๑	๑	๑	๑	-	-	-	
นักวิชาการคลังชำนาญการ	๑	๑	๑	๑	-	-	-	
นักวิชาการจัดเก็บรายได้ชำนาญการ	๑	๑	๑	๑	-	-	-	
นักวิชาการพัสดุปฏิบัติการ/ชำนาญการ	๑	๑	๑	๑	-	-	-	
เจ้าพนักงานพัสดุปฏิบัติงาน/ชำนาญงาน	๑	๑	๑	๑	-	-	-	
<b>พนักงานจ้างตามภารกิจ</b>								
ผู้ช่วยเจ้าพนักงานการเงินและบัญชี	๑	๑	๑	๑	-	-	-	
ผู้ช่วยเจ้าพนักงานจัดเก็บรายได้	๑	๑	๑	๑	-	-	-	
<b>กองช่าง (๐๕)</b>								
นักบริหารงานช่าง ระดับต้น (ผอ.กองช่าง)	๑	๑	๑	๑	-	-	-	
นายช่างโยธาชำนาญงาน	๒	๒	๒	๒	-	-	-	

เจ้าพนักงานธุรการชำนาญงาน	๑	๑	๑	๑	-	-	-	
พนักงานจ้างตามภารกิจ								
ผู้ช่วยนายช่างไฟฟ้า	๑	๑	๑	๑	-	-	-	
พนักงานจ้างทั่วไป								
คนงานทั่วไป	๑	๑	๑	๑	-	-	-	
<b>กองการศึกษา ศาสนา และวัฒนธรรม (๐๘)</b>								
นักบริหารงานศึกษา ระดับต้น (ผอ.กองการศึกษาฯ)	๑	๑	๑	๑	-	-	-	
พนักงานครู								
ครูผู้ดูแลเด็ก	๑	๑	๑	๑	-	-	-	
ลูกจ้างประจำ								
นักวิชาการศึกษา	๑	๑	๑	๑	-	-	-	

ส่วนราชการ	กรอบ อัตรา กำลัง เดิม	กรอบอัตราตำแหน่งที่คาดว่าจะต้องใช้ในช่วง ระยะเวลา ๓ ปี ข้างหน้า			อัตรากำลังคน เพิ่ม / ลด			หมายเหตุ
		๒๕๖๔	๒๕๖๕	๒๕๖๖	๒๕๖๔	๒๕๖๕	๒๕๖๖	
<b>พนักงานจ้างทั่วไป</b>								
ผู้ดูแลเด็ก	๒	๒	๒	๒	-	-	-	
คนงานทั่วไป	๑	๑	๑	๑	-	-	-	
<b>รวม</b>	<b>๓๗</b>	<b>๓๘</b>	<b>๓๘</b>	<b>๓๘</b>	<b>+๑</b>	<b>-</b>	<b>-</b>	



#### ๙. ภาวะค่าใช้จ่ายเกี่ยวกับเงินเดือนและประโยชน์ตอบแทนอื่น

องค์การบริหารส่วนตำบลขามสะแกแสง ได้นำผลการวิเคราะห์การกำหนดอัตราค่าจ้างพนักงานส่วนตำบล ลูกจ้างประจำ และพนักงานจ้าง มาคำนวณภาวะค่าใช้จ่ายด้านการบริหารงานบุคคลเพื่อประมาณการค่าใช้จ่ายที่ องค์การบริหารส่วนตำบลขามสะแกแสงจะต้องจ่ายด้านการบริหารงานบุคคล สำหรับนำไปจัดทำเป็นข้อบัญญัติ งบประมาณรายจ่ายประจำปี และเพื่อประโยชน์ในการควบคุมค่าใช้จ่ายด้านการบริหารงานบุคคลไม่ให้เกินร้อยละ ๔๐ ของงบประมาณรายจ่ายประจำปี ตามที่กฎหมายกำหนด ดังนี้

ที่	ตำแหน่ง	จำนวน (คน)	เงินเดือน คนละ	รวม	ขั้นที่เพิ่มขึ้นในแต่ละปี		
					๒๕๖๔	๒๕๖๕	๒๕๖๖
	<b>พนักงาน/ข้าราชการส่วนท้องถิ่น</b>						
๑	ปลัดองค์การบริหารส่วนตำบล	๑	๔๑,๙๓๐	๖๗๑,๑๖๐	๑๖,๔๔๐	๑๙,๕๖๐	๑๙,๕๖๐
๒	รองปลัดองค์การบริหารส่วนตำบล	๑	๓๑,๘๘๐	๔๒๔,๕๖๐	๑๓,๔๔๐	๑๓,๓๒๐	๑๓,๓๒๐
๓	หัวหน้าสำนักปลัด อบต.	๑	๓๓,๕๖๐	๔๔๔,๗๒๐	๑๓,๔๔๐	๑๓,๐๘๐	๑๓,๐๘๐
๔	นักทรัพยากรบุคคลปฏิบัติการ/ชำนาญการ	๑	๒๕,๔๗๐	๓๐๕,๖๔๐	๑๑,๘๘๐	๑๒,๒๔๐	๑๒,๙๖๐
๕	นักวิเคราะห์นโยบายและแผนปฏิบัติการ/ชำนาญการ	๑	๒๖,๔๖๐	๓๑๗,๕๒๐	๑๒,๒๔๐	๑๒,๙๖๐	๑๓,๔๔๐
๖	นักพัฒนาชุมชนปฏิบัติการ/ชำนาญการ	๑	๒๔,๔๘๐	๒๙๓,๗๖๐	๙,๔๘๐	๙,๗๒๐	๑๐,๐๘๐
๗	นิติกรปฏิบัติการ/ชำนาญการ	๑	๑๗,๒๙๐	๒๐๗,๔๘๐	๗,๐๘๐	๗,๖๘๐	๗,๖๘๐
๘	เจ้าพนักงานสาธารณสุขปฏิบัติงาน/ชำนาญงาน	-	๒๔,๘๒๕	๒๙๗,๙๐๐	๙,๗๒๐	๙,๗๒๐	๙,๗๒๐
๙	เจ้าพนักงานธุรการปฏิบัติงาน/ชำนาญงาน	-	๒๔,๘๒๕	๒๙๗,๙๐๐	๙,๗๒๐	๙,๗๒๐	๙,๗๒๐
๑๐	เจ้าพนักงานป้องกันและบรรเทาสาธารณภัย	-	-	-	๒๙๗,๙๐๐	๙,๗๒๐	๙,๗๒๐
	<b>พนักงานจ้าง</b>						

๑๐	ผู้ช่วยนักวิเคราะห์นโยบายและแผน	๑	๒๒,๖๘๐	๒๓๒,๑๖๐	๗,๒๐๐	๗,๔๔๐	๗,๔๔๐
๑๑	ผู้ช่วยเจ้าพนักงานธุรการ	๑	๑๒,๘๕๐	๑๕๕,๒๐๐	๖,๒๔๐	๖,๔๘๐	๖,๗๒๐
๑๒	ผู้ช่วยเจ้าพนักงานพัฒนาชุมชน	๑	๑๓,๑๓๐	๑๕๗,๕๖๐	๖,๓๖๐	๖,๖๐๐	๖,๘๔๐
๑๓	ผู้ช่วยเจ้าพนักงานสาธารณสุข	๑	๑๒,๑๒๐	๑๔๕,๔๔๐	๕,๘๘๐	๖,๑๒๐	๖,๓๖๐
๑๔	ผู้ช่วยเจ้าพนักงานป้องกันและบรรเทาสาธารณภัย	๑	๑๓,๔๗๐	๑๖๑,๖๔๐	๖,๔๘๐	๖,๘๔๐	๗,๐๘๐
๑๕	ตลกตลกสวน	๑	๑๓,๘๒๐	๑๖๕,๘๔๐	๖,๗๒๐	๖,๙๖๐	๗,๒๐๐
๑๖	พนักงานวิทยุ	๑	๑๒,๑๔๐	๑๔๕,๖๘๐	๕,๘๘๐	๖,๑๒๐	๖,๓๖๐
๑๗	คนงานทั่วไป	๑	๙,๐๐๐	๑๐๘,๐๐๐	-	-	-
๑๘	พนักงานขับรถยนต์	๑	๙,๐๐๐	๑๐๘,๐๐๐	-	-	-
	<b>พนักงาน/ข้าราชการส่วนท้องถิ่น</b>						
๑๙	ผู้อำนวยการกองคลัง	๑	๓๕,๒๒๐	๔๖๔,๖๔๐	๑๓,๐๘๐	๑๓,๒๐๐	๑๓,๓๒๐
๒๐	นักวิชาการคลังชำนาญการ	๑	๒๙,๑๑๐	๓๔๙,๓๒๐	๑๓,๓๒๐	๑๓,๔๔๐	๑๓,๕๖๐
๒๑	นักวิชาการจัดเก็บรายได้ชำนาญการ	๑	๒๕,๙๗๐	๓๐๕,๖๔๐	๑๑,๘๘๐	๑๒,๒๔๐	๑๒,๖๐๐
๒๒	นักวิชาการพัสดุปฏิบัติการ/ชำนาญการ	-	๒๙,๖๑๐	๓๕๕,๓๒๐	๑๒,๐๐๐	๑๒,๐๐๐	๑๒,๐๐๐
๒๓	เจ้าพนักงานพัสดุปฏิบัติงาน/ชำนาญงาน	-	๒๔,๘๒๕	๒๙๗,๙๐๐	๙,๗๒๐	๙,๗๒๐	๙,๗๒๐

ที่	ตำแหน่ง	จำนวน (คน)	เงินเดือน คนละ	รวม	ขั้นที่เพิ่มขึ้นในแต่ละปี		
					๒๕๖๑	๒๕๖๒	๒๕๖๓
	<b>พนักงานจ้าง</b>						
๒๔	ผู้ช่วยเจ้าพนักงานการเงินและบัญชี	-	๑๑,๕๐๐	๑๓๘,๐๐๐	-	๕,๕๒๐	๕,๗๖๐
๒๕	ผู้ช่วยเจ้าพนักงานจัดเก็บรายได้	๑	๑๑,๑๒๐	๑๓๓,๔๔๐	๕,๔๐๐	๕,๖๔๐	๕,๘๘๐
	<b>พนักงาน/ข้าราชการส่วนท้องถิ่น</b>						
๒๖	ผู้อำนวยการกองช่าง	๑	๒๒,๑๗๐	๓๐๘,๐๔๐	๑๐,๙๒๐	๑๑,๑๖๐	๑๑,๕๒๐
๒๗	นายช่างโยธาชำนาญงาน	๑	๒๐,๗๘๐	๒๔๙,๓๖๐	๑๐,๐๘๐	๑๐,๔๔๐	๑๐,๘๐๐
๒๘	นายช่างโยธาชำนาญงาน	๑	๒๗,๐๓๐	๓๔๒,๓๖๐	๑๑,๑๖๐	๑๑,๐๔๐	๑๑,๑๖๐
๒๙	เจ้าพนักงานธุรการชำนาญงาน	๑	๒๐,๗๘๐	๒๔๙,๓๖๐	๑๐,๐๘๐	๑๐,๔๔๐	๑๐,๘๐๐
	<b>พนักงานจ้าง</b>						
๓๐	ผู้ช่วยนายช่างไฟฟ้า	๑	๑๒,๖๐๐	๑๕๑,๒๐๐	๖,๑๒๐	๖,๓๖๐	๖,๖๐๐
๓๑	คนงานทั่วไป	๑	๙,๐๐๐	๑๐๘,๐๐๐	-	-	-
	<b>พนักงาน/ข้าราชการส่วนท้องถิ่น</b>						
๓๒	ผู้อำนวยการกองการศึกษา	-	๓๒,๘๐๐	๔๓๕,๖๐๐	๑๓,๖๒๐	๑๓,๖๒๐	๑๓,๖๒๐
	<b>พนักงานครู</b>						
๓๓	ครูผู้ดูแลเด็ก	-	๑๙,๙๐๐	๒๓๘,๘๐๐	๑๐,๑๔๐	๑๐,๑๔๐	๑๐,๑๔๐

	<b>ลูกจ้างประจำ</b>						
๓๔	นักวิชาการศึกษา	๑	๑๗,๘๘๐	๒๑๔,๕๖๐	๗,๒๐๐	๗,๔๔๐	๗,๔๔๐
	<b>พนักงานจ้าง</b>						
๓๕	ผู้ดูแลเด็ก	๑	๙,๐๐๐	๑๐๘,๐๐๐	-	-	-
๓๖	ผู้ดูแลเด็ก	๑	-	-	-	-	-
๓๗	คณงานทั่วไป	๑	๙,๐๐๐	๑๐๘,๐๐๐	-	-	-

๒) ปี ๒๕๖๔ มีความต้องการกำหนดตำแหน่ง เพิ่มขึ้น ๑ ตำแหน่ง ๑ อัตรา ดังนี้

ที่	ตำแหน่ง	จำนวน (คน)	เงินเดือน ขั้นต่ำ (๑)	เงินเดือน ขั้นสูง (๒)	เงินเดือนเฉลี่ย ที่ต้องตั้งไว้ (๑)+(๒)/๒x๑๒
๑	เจ้าพนักงานป้องกันและบรรเทาสาธารณภัยปฏิบัติงาน/ชำนาญงาน	๑	๘,๗๕๐	๔๐,๙๐๐	๒๙๗,๙๐๐

๓) ปี ๒๕๖๕ มีความต้องการกำหนดตำแหน่ง เพิ่มขึ้น - ตำแหน่ง - อัตรา ดังนี้

ที่	ตำแหน่ง	จำนวน (คน)	เงินเดือน ขั้นต่ำ (๑)	เงินเดือน ขั้นสูง (๒)	เงินเดือนเฉลี่ย ที่ต้องตั้งไว้ (๑)+(๒)/๒x๑๒
-	-	-	-	-	-

๔) ปี ๒๕๖๖ มีความต้องการกำหนดตำแหน่ง เพิ่มขึ้น - ตำแหน่ง - อัตรา ดังนี้

ที่	ตำแหน่ง	จำนวน (คน)	เงินเดือน ขั้นต่ำ (๑)	เงินเดือน ขั้นสูง (๒)	เงินเดือนเฉลี่ย ที่ต้องตั้งไว้ (๑)+(๒)/๒x๑๒
-----	---------	---------------	-----------------------------	-----------------------------	---

-	-	-	-	-	-
---	---	---	---	---	---

๕) ตั้งงบประมาณรายจ่ายประจำ ดังนี้

ที่	ปี ๒๕๖๔	ปี ๒๕๖๕	ปี ๒๕๖๖
-	๔๓,๙๙๖,๐๐๐	๔๖,๑๙๕,๘๐๐	๔๘,๕๐๕,๕๙๐

## ๙. ภาระค่าใช้จ่ายเกี่ยวกับเงินเดือนและประโยชน์ตอบแทนอื่น

องค์การบริหารส่วนตำบลขามสะแกแสง ได้นำผลการวิเคราะห์การกำหนดอัตราค่าจ้างพนักงานส่วนตำบล ลูกจ้างประจำ และพนักงานจ้าง มาคำนวณภาระค่าใช้จ่ายด้านการบริหารงานบุคคลเพื่อประมาณการค่าใช้จ่ายที่องค์การบริหารส่วนตำบลขามสะแกแสงจะต้องจ่ายด้านการบริหารงานบุคคล สำหรับนำไปจัดทำเป็นข้อบัญญัติงบประมาณรายจ่ายประจำปี และเพื่อประโยชน์ในการควบคุมค่าใช้จ่ายด้านการบริหารงานบุคคลไม่ให้เกินร้อยละ ๔๐ ของงบประมาณรายจ่ายประจำปี ตามที่กฎหมายกำหนด ดังนี้

ที่	ชื่อสายงาน	ระดับตำแหน่ง	จำนวนทั้งหมด (คน)	จำนวนที่มีอยู่ปัจจุบัน			อัตราที่คาดว่าจะต้องใช้ในช่วงระยะเวลา ๓ ปี ข้างหน้า			อัตรากำลังคนเพิ่ม/ลด			ค่าใช้จ่ายที่เพิ่มขึ้น (๓)			ค่าใช้จ่ายรวม (๔)			หมายเหตุ
				จำนวน (คน)	เงินเดือน (๑)	เงินประจำตำแหน่ง (๒)	๒๕๖๔	๒๕๖๕	๒๕๖๖	๒๕๖๔	๒๕๖๕	๒๕๖๖	๒๕๖๔	๒๕๖๕	๒๕๖๖	๒๕๖๔	๒๕๖๕	๒๕๖๖	
๑ ๒	ปลัดองค์การบริหารส่วนตำบล (นักบริหารงานท้องถิ่น)	กลาง	๑	๑	๕๐๓,๑๖๐	๑๖๘,๐๐๐	๑	๑	๑	-	-	-	๒๖,๔๐๐	๒๙,๑๖๐	๒๙,๔๐๐	๖๙๗,๕๖๐	๗๒๖,๗๒๐	๗๕๖,๑๒๐	(๔๒,๙๓๐)
	รองปลัดองค์การบริหารส่วนตำบล (นักบริหารงานท้องถิ่น)	ต้น	๑	๑	๓๘๒,๕๖๐	๔๒,๐๐๐	๑	๑	๑	-	-	-	๒๐,๑๖๐	๑๙,๙๒๐	๑๙,๖๘๐	๔๔๔,๗๒๐	๔๖๔,๖๔๐	๔๘๔,๓๒๐	(๓๑,๘๘๐)
	<b>สำนักปลัดองค์การบริหารส่วนตำบล พนักงานส่วนตำบล</b>																		
๓	หัวหน้าสำนักปลัดองค์การบริหารส่วนตำบล (นักบริหารงานทั่วไป)	ต้น	๑	๑	๔๐๒,๗๒๐	๔๒,๐๐๐	๑	๑	๑	-	-	-	๑๙,๙๒๐	๑๙,๖๘๐	๑๙,๙๒๐	๔๖๔,๖๔๐	๔๘๔,๓๒๐	๕๐๔,๒๔๐	(๓๓,๕๖๐)
๔	นักพัฒนาชุมชน	ปก.	๑	๑	๒๙๓,๗๖๐	๐	๑	๑	๑	-	-	-	๑๔,๒๘๐	๑๕,๐๐๐	๑๕,๙๖๐	๓๐๘,๐๔๐	๓๒๓,๐๔๐	๓๓๙,๐๐๐	(๒๔,๔๘๐)
๕	นักทรัพยากรบุคคล	ชก.	๑	๑	๓๐๕,๖๔๐	๐	๑	๑	๑	-	-	-	๑๘,๑๒๐	๑๘,๙๖๐	๑๙,๙๒๐	๓๒๓,๗๖๐	๓๔๒,๗๒๐	๓๖๒,๖๔๐	(๒๕,๔๗๐)
๖	นักวิเคราะห์นโยบายและแผน	ชก.	๑	๑	๓๓๗,๕๒๐	๐	๑	๑	๑	-	-	-	๑๘,๘๔๐	๑๙,๘๐๐	๑๙,๙๒๐	๓๓๖,๓๖๐	๓๕๖,๑๖๐	๓๗๖,๐๘๐	(๒๖,๔๖๐)
๗	นิติการ	ปก.	๑	๑	๒๐,๔๘๐	๐	๑	๑	๑	-	-	-	๑๐,๙๒๐	๑๑,๕๒๐	๑๑,๕๒๐	๒๑๒,๔๐๐	๒๒๙,๙๒๐	๒๔๑,๔๔๐	(๑๗,๒๙๐)
๘	เจ้าพนักงานสาธารณสุข	ปจ/ชง.	-	๑	๒๙๗,๙๐๐	๐	๑	๑	๑	-	-	-	๑๔,๕๒๐	๑๔,๕๒๐	๑๔,๕๒๐	๓๑๒,๔๒๐	๓๒๖,๙๔๐	๓๔๑,๔๖๐	ว่างเดิม
๙	เจ้าพนักงานธุรการ	ปจ/ชง.	-	๑	๒๙๗,๙๐๐	๐	๑	๑	๑	-	-	-	๑๔,๕๒๐	๑๔,๕๒๐	๑๔,๕๒๐	๓๑๒,๔๒๐	๓๒๖,๙๔๐	๓๔๑,๔๖๐	ว่างเดิม
๑๐	เจ้าพนักงานป้องกันและบรรเทาสาธารณภัย	ปจ/ชง.	-	-	๐	๐	๑	๑	๑	+๑	-	-	๒๙๗,๙๐๐	๑๔,๕๒๐	๑๔,๕๒๐	๒๙๗,๙๐๐	๓๑๒,๔๒๐	๓๒๖,๙๔๐	กำหนดเพิ่ม
	<b>พนักงานจ้าง</b>																		
๑๑	ผู้ช่วยนักวิเคราะห์นโยบายและแผน	-	๑	๑	๒๗๒,๑๖๐	๐	๑	๑	๑	-	-	-	๑๐,๙๒๐	๑๑,๔๐๐	๑๑,๘๘๐	๒๘๓,๐๘๐	๒๙๔,๔๘๐	๓๐๖,๓๖๐	(๒๒,๖๘๐)
๑๒	ผู้ช่วยเจ้าพนักงานธุรการ	-	๑	๑	๑๕๔,๒๐๐	๐	๑	๑	๑	-	-	-	๖,๒๔๐	๖,๔๘๐	๖,๗๒๐	๑๖๐,๔๔๐	๑๖๖,๙๒๐	๑๗๓,๖๔๐	(๑๒,๘๕๐)
๑๓	ผู้ช่วยเจ้าพนักงานพัฒนาชุมชน	-	๑	๑	๑๕๗,๕๖๐	๐	๑	๑	๑	-	-	-	๖,๓๖๐	๖,๖๐๐	๖,๘๔๐	๑๖๓,๙๒๐	๑๗๐,๕๒๐	๑๗๗,๓๖๐	(๑๓,๑๓๐)
๑๔	ผู้ช่วยเจ้าพนักงานสาธารณสุข	-	๑	๑	๑๔๕,๔๔๐	๐	๑	๑	๑	-	-	-	๕,๘๘๐	๖,๑๒๐	๖,๓๖๐	๑๕๓,๓๒๐	๑๕๙,๔๔๐	๑๖๓,๘๐๐	(๑๒,๑๒๐)
๑๕	ผู้ช่วยเจ้าพนักงานป้องกันและบรรเทาสาธารณภัย	-	๑	๑	๑๖๑,๖๔๐	๐	๑	๑	๑	-	-	-	๖,๔๘๐	๖,๘๔๐	๗,๐๘๐	๑๖๘,๑๒๐	๑๗๔,๙๖๐	๑๘๒,๐๔๐	(๑๓,๔๗๐)
๑๖	ตักแตงสวน	-	๑	๑	๑๖๕,๘๔๐	๐	๑	๑	๑	-	-	-	๖,๗๒๐	๖,๙๖๐	๗,๒๐๐	๑๗๒,๕๖๐	๑๗๙,๕๒๐	๑๘๖,๗๒๐	(๑๓,๘๒๐)
๑๗	พนักงานวิทยุ	-	๑	๑	๑๔๕,๖๘๐	๐	๑	๑	๑	-	-	-	๕,๘๘๐	๖,๑๒๐	๖,๓๖๐	๑๕๓,๕๖๐	๑๕๙,๖๘๐	๑๖๔,๐๔๐	(๑๒,๑๔๐)
๑๘	คนงานทั่วไป	-	๑	๑	๑๐๘,๐๐๐	๐	๑	๑	๑	-	-	-	-	-	-	๑๐๘,๐๐๐	๑๐๘,๐๐๐	๑๐๘,๐๐๐	(๙,๐๐๐)
๑๙	พนักงานขับรถยนต์	-	๑	๑	๑๐๘,๐๐๐	๐	๑	๑	๑	-	-	-	-	-	-	๑๐๘,๐๐๐	๑๐๘,๐๐๐	๑๐๘,๐๐๐	(๙,๐๐๐)

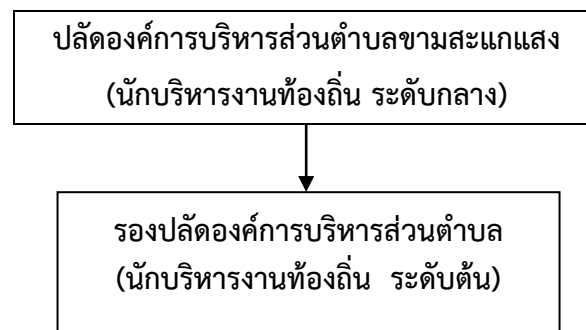


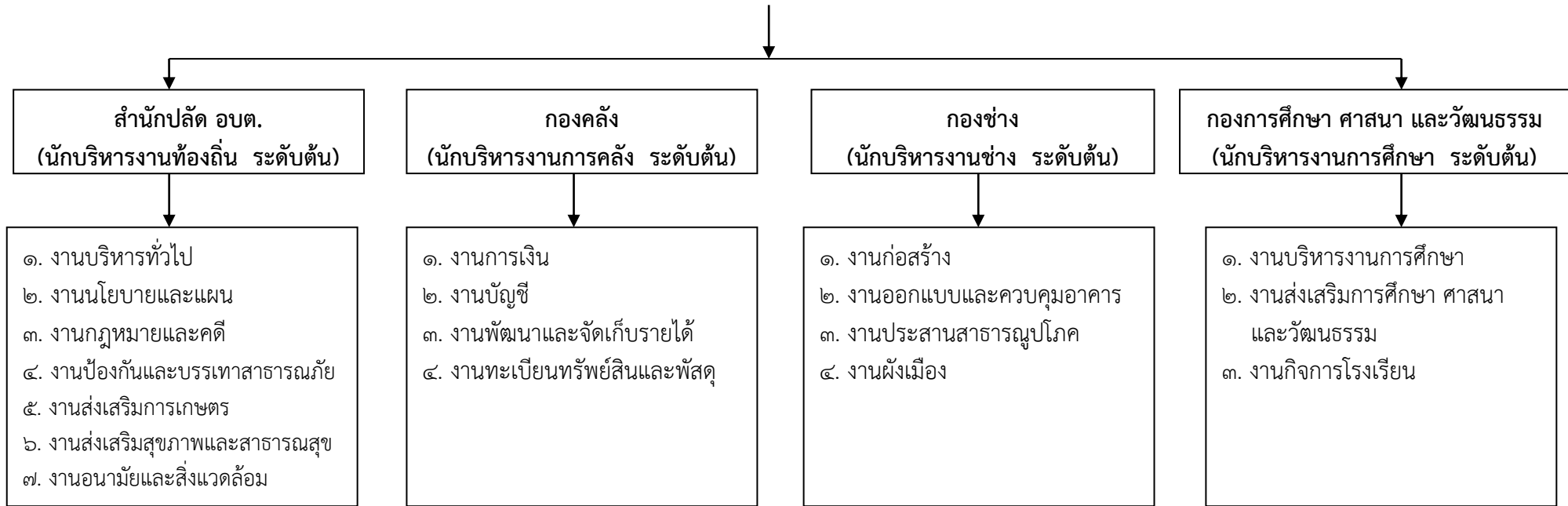




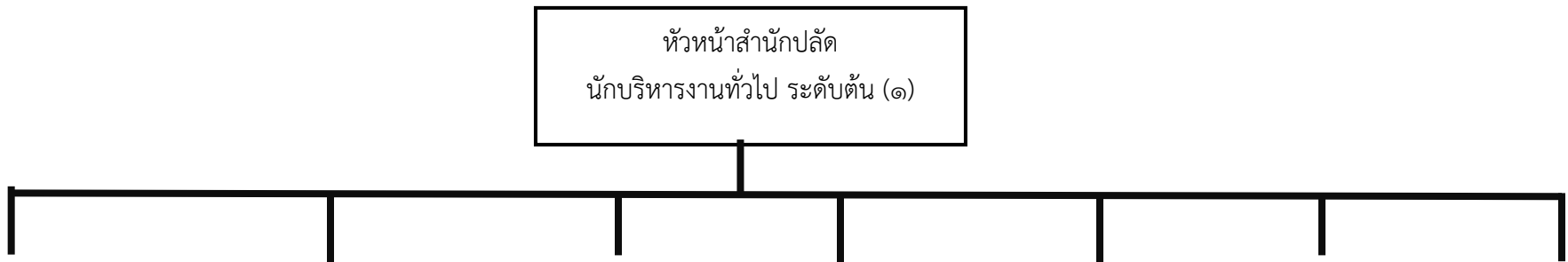


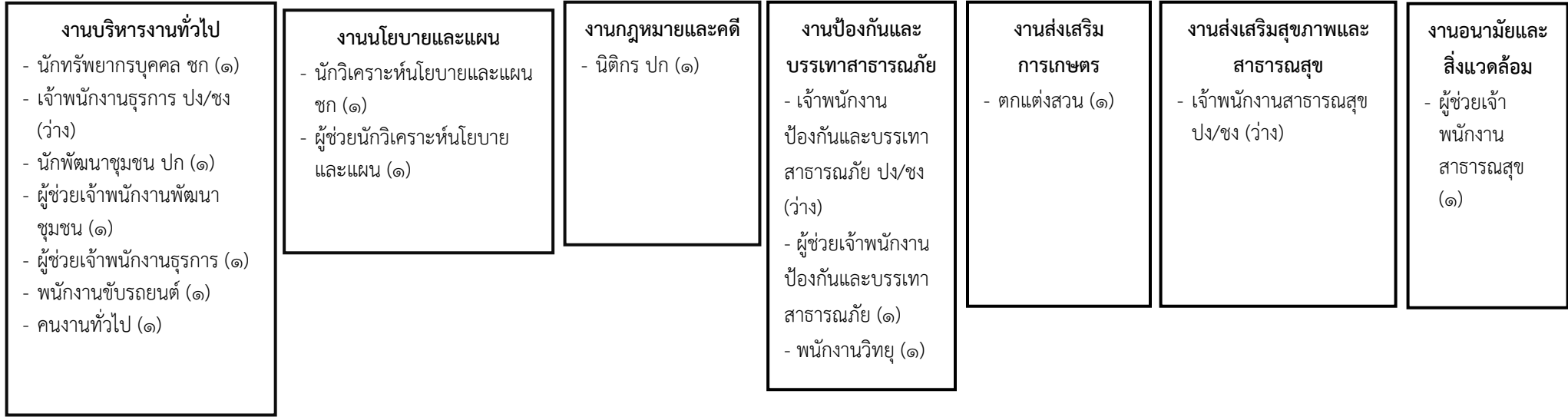
๑๐. แผนภูมิโครงสร้างการแบ่งส่วนราชการตามแผนอัตรากำลัง ๓ ปี ขององค์การบริหารส่วนตำบลขามสะแกแสง





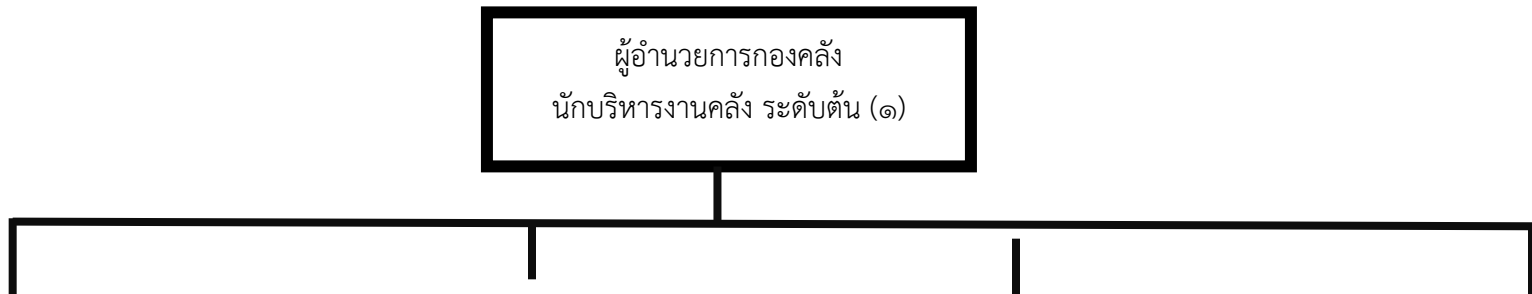
โครงสร้างกรอบอัตรากำลัง สำนักปลัด





ระดับ	อำนาจการต้น	ชำนาญการ	ปฏิบัติการ	ชำนาญงาน	ปฏิบัติงาน	ลูกจ้างประจำ	พนักงานจ้างตามภารกิจ	พนักงานจ้างทั่วไป
จำนวน	๑	๒	๒	-	-	-	๗	๒

โครงสร้างกรอบอัตรากำลัง กองคลัง



**งานการเงิน**

- นักวิชาการคลัง ชก (๑)
- ผู้ช่วยเจ้าพนักงานการเงินและบัญชี (ว่าง)

**งานบัญชี**

- นักวิชาการคลัง ชก (๑)

**งานพัฒนาและจัดเก็บรายได้**

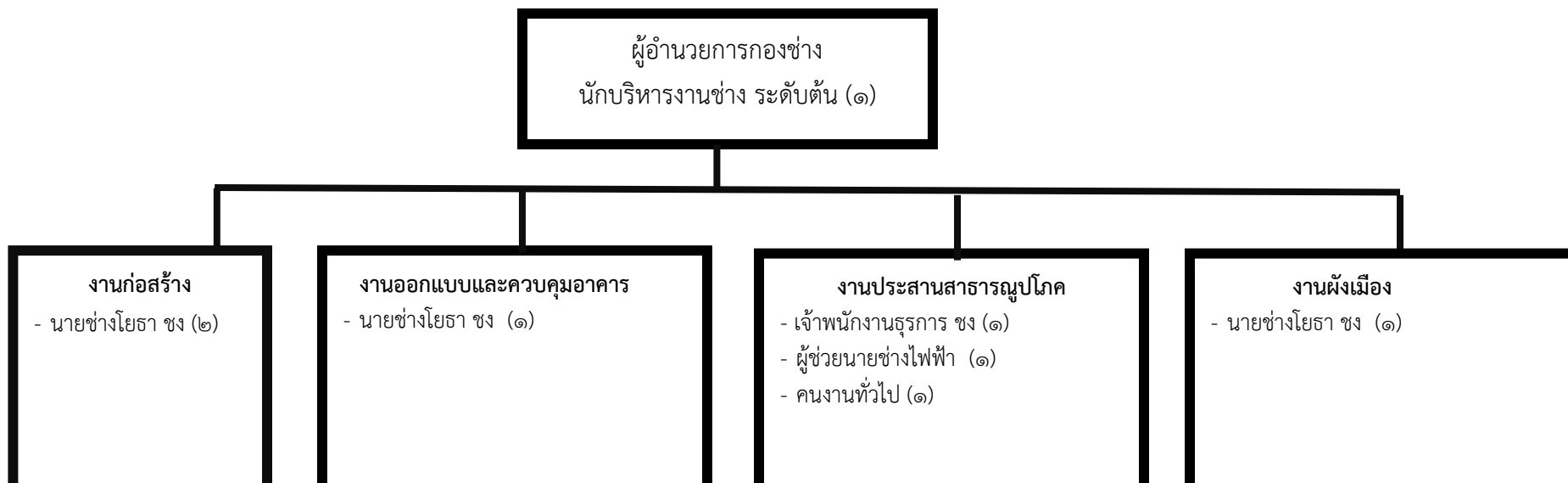
- นักวิชาการจัดเก็บรายได้ ชก (๑)
- ผู้ช่วยเจ้าพนักงานจัดเก็บรายได้ (๑)

**งานทะเบียนทรัพย์สินและพัสดุ**

- นักวิชาการพัสดุ ปก/ชก (ว่าง)
- เจ้าพนักงานพัสดุ ปง/ชง (ว่าง)
- 

ระดับ	อำนาจการต้น	ชำนาญการ	ปฏิบัติการ	ชำนาญงาน	ปฏิบัติงาน	ลูกจ้างประจำ	พนักงานจ้างตามภารกิจ	พนักงานจ้างทั่วไป
จำนวน	๑	๒	-	-	-	-	๑	-

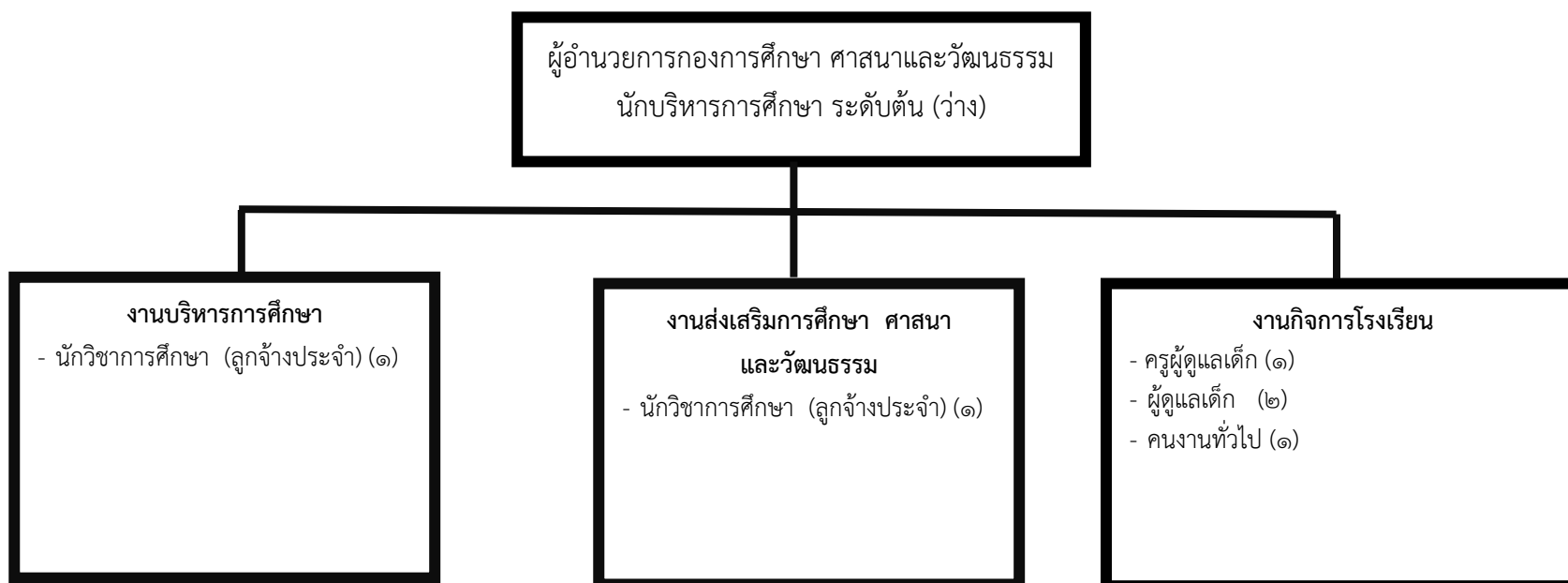
**โครงสร้างกรอบอัตรากำลัง กองช่าง**



๙.

ระดับ	อำนาจการต้น	ชำนาญการ	ปฏิบัติการ	ชำนาญงาน	ปฏิบัติงาน	ลูกจ้างประจำ	พนักงานจ้างตามภารกิจ	พนักงานจ้างทั่วไป
จำนวน	๑	-	-	๓	-	-	๑	๑

โครงสร้างกรอบอัตรากำลัง กองการศึกษา ศาสนาและวัฒนธรรม



๑๐.

ระดับ	อำนวยการต้น	ชำนาญการ	ปฏิบัติการ	ครู	ลูกจ้างประจำ	พนักงานจ้างตามภารกิจ	พนักงานจ้างทั่วไป
จำนวน	๑	-	-	-	๑	-	๓

๑๑. บัญชีแสดงจัดคนลงสู่ตำแหน่งและการกำหนดเลขที่ตำแหน่งในส่วนราชการ

ที่	ชื่อ - สกุล	วุฒิการศึกษา	กรอบอัตราเก่าเดิม			กรอบอัตรากำลังใหม่			เงินเดือน	เงินประจำตำแหน่ง		หมายเหตุ
			เลขที่ตำแหน่ง	ตำแหน่ง	ระดับ	เลขที่ตำแหน่ง	ตำแหน่ง	ระดับ		เงินประจำตำแหน่ง	เงินค่าตอบแทน/เงินเพิ่มอื่น ๆ	
๑	นางสาวพรพนารัช พงศ์เกษรินทร์	ปริญญาโท	๒๐-๓-๐๐-๑๑๐๑-๐๐๑	ปลัด อบต. (นักบริหารงานท้องถิ่น)	กลาง	๒๐-๓-๐๐-๑๑๐๑-๐๐๑	ปลัด อบต. (นักบริหารงานท้องถิ่น)	กลาง	๕๐๓,๑๖๐ (๔๑,๙๓๐x๑๒)	๘๔,๐๐๐ (๗,๐๐๐x๑๒)	๘๔,๐๐๐ (๗,๐๐๐x๑๒)	๖๗๑,๑๖๐
๒	นางสาววิไลวรรณ เหล็กคงสันเทียะ	ปริญญาโท	๒๐-๓-๐๐-๑๑๐๑-๐๐๒	รองปลัด อบต. (นักบริหารงานท้องถิ่น)	ต้น	๒๐-๓-๐๐-๑๑๐๑-๐๐๒	รองปลัด อบต. (นักบริหารงานท้องถิ่น)	ต้น	๓๘๒,๕๖๐ (๓๑,๘๘๐x๑๒)	๔๒,๐๐๐ (๓,๕๐๐x๑๒)	-	๔๒๔,๕๖๐
สำนักปลัด												
พนักงานส่วนตำบล												

๓	นางสาวกาญจนา ทิพย์ประเสริฐ	ปริญญาโท	๒๐-๓-๐๑-๒๑๐๑-๐๐๑	หัวหน้าสำนักปลัด (นักบริหารงาน ทั่วไป)	ต้น	๒๐-๓-๐๑-๒๑๐๑-๐๐๑	หัวหน้าสำนักปลัด (นักบริหารงาน ทั่วไป)	ต้น	๔๐๒,๗๒๐ (๓๓,๕๖๐x๑๒)	๔๒,๐๐๐ (๓,๕๐๐x๑๒)	-	๔๔๔,๗๒๐
๔	นางอาภาภรณ์ กกสันเทียะ	ปริญญาตรี	๒๐-๓-๐๑-๓๘๐๑-๐๐๑	นักพัฒนาชุมชน	ปก.	๒๐-๓-๐๑-๓๘๐๑-๐๐๑	นักพัฒนาชุมชน	ปก.	๒๙๓,๗๖๐ (๒๔,๘๕๐x๑๒)	-	-	๒๙๓,๗๖๐
๕	นางสุชาดา เครื่องกลาง	ปริญญาตรี	๒๐-๓-๐๑-๓๑๐๒-๐๐๑	นักทรัพยากร บุคคล	ปช.	๒๐-๓-๐๑-๓๑๐๒-๐๐๑	นักทรัพยากรบุคคล	ชก.	๓๐๕,๖๔๐ (๒๕,๔๗๐x๑๒)	-	-	๓๐๕,๖๔๐
๖	นางวรรณ อาชาไนย	ปริญญาตรี	๒๐-๓-๐๑-๓๑๐๓-๐๐๑	นักวิเคราะห์ นโยบายและแผน	ชก.	๒๐-๓-๐๑-๓๑๐๓-๐๐๑	นักวิเคราะห์ นโยบายและแผน	ชก.	๓๑๗,๕๒๐ (๒๖,๔๖๐x๑๒)	-	-	๓๑๗,๕๒๐
๗	นายพศวัฒน์ หวังกลาง	ปริญญาตรี	๒๐-๓-๐๑-๓๑๐๕-๐๐๑	นิติกร	ปก.	๒๐-๓-๐๑-๓๑๐๕-๐๐๑	นิติกร	ปก.	๒๐๗,๔๘๐ (๑๗,๒๙๐x๑๒)	-	-	๒๐๗,
๘	-ว่าง-		๒๐-๓-๐๑-๔๖๐๑-๐๐๑	เจ้าพนักงาน สาธารณสุข	ปง./ชง.	๒๐-๓-๐๑-๔๖๐๑-๐๐๑	เจ้าพนักงาน สาธารณสุข	ปง./ ชง.	๒๙๗,๙๐๐ (ค่ากลาง เงินเดือน)	-	-	๒๙๗,๙๐๐ (ว่างเดิม)
๙	-ว่าง-		๒๐-๓-๐๑-๔๑๐๑-๐๐๒	เจ้าพนักงานธุรการ	ปง./ชง.	๒๐-๓-๐๑-๔๑๐๑-๐๐๒	เจ้าพนักงานธุรการ	ปง/ ชง.	๒๙๗,๙๐๐ (ค่ากลาง เงินเดือน)	-	-	๒๙๗,๙๐๐ (ว่างเดิม)

ที่	ชื่อ - สกุล	วุฒิ การศึกษา	กรอบอัตราเก่าดั้งเดิม			กรอบอัตราค่าจ้างใหม่			เงินเดือน	เงินประจำตำแหน่ง		หมายเหตุ
			เลขที่ตำแหน่ง	ตำแหน่ง	ระดับ	เลขที่ตำแหน่ง	ตำแหน่ง	ระดับ		เงินประจำ ตำแหน่ง	เงินค่าตอบแทน/เงิน เพิ่มอื่น ๆ	
๑๐			-	-	-	๒๐-๓-๐๑-๔๘๐๕-๐๐๑	เจ้าพนักงานป้องกัน และบรรเทาสาธารณภัย	ปง/ ชง.	-	-	-	(กำหนดเพิ่ม)

**พนักงานจ้าง**

๑๑	นายอนุกุล เหลลาสา	ปริญญาตรี	-	ผช.นักวิเคราะห์ นโยบายและแผน	-	-	ผช.นักวิเคราะห์ นโยบายและแผน	-	๒๗๒,๑๖๐ (๒๒,๖๘๐x๑๒)	-	-	๒๗๒,๑๖๐
๑๒	นางสาวกลิ่นราตรี น้อยลา	ปวส.	-	ผช.เจ้าพนักงาน ธุรการ	-	-	ผช.เจ้าพนักงาน ธุรการ	-	๑๕๔,๒๐๐ (๑๒,๘๕๐x๑๒)	-	-	๑๕๔,๒๐๐
๑๓	นางสาวนิชาภัทร คำสันเทียะ	ปวส.	-	ผช.เจ้าพนักงาน พัฒนาชุมชน	-	-	ผช.เจ้าพนักงาน พัฒนาชุมชน	-	๑๕๗,๕๖๐ (๑๓,๑๓๐x๑๒)	-	-	๑๕๗,๕๖๐

๑๔	นางสาวนิต ดั่งกลาง	ปริญญาตรี	-	ผช.เจ้าพนักงาน สาธารณสุข	-	-	ผช.เจ้าพนักงาน สาธารณสุข	-	๑๔๕,๔๔๐ (๑๒,๑๒๐x๑๒)	-	-	๑๔๕,๔๔๐
๑๕	นายสุรเดช หวังกลุ่มกลาง	ปวช.	-	ผช.เจ้าพนักงาน ป้องกันฯ	-	-	ผช.เจ้าพนักงาน ป้องกันฯ	-	๑๖๑,๖๔๐ (๑๓,๔๗๐x๑๒)	-	-	๑๖๑,๖๔๐
๑๖	นายโกมินทร์ หลอดสันเทียะ	ม.๖	-	ตกแต่งสวน	-	-	ตกแต่งสวน	-	๑๖๕,๘๔๐ (๑๓,๘๒๐x๑๒)	-	-	๑๖๕,๘๔๐
๑๗	นายวิศวะ ศรีม่วงกลาง	ปวช.	-	พนักงานวิทยุ	-	-	พนักงานวิทยุ	-	๑๔๕,๖๘๐ (๑๒,๑๔๐x๑๒)	-	-	๑๔๕,๖๘๐
๑๘	นายณรงค์ฤทธิ์ สุวรรณกลาง	ปริญญาตรี	-	คนงานทั่วไป	-	-	คนงานทั่วไป	-	๑๐๘,๐๐๐ (๙,๐๐๐x๑๒)	-	-	๑๐๘,๐๐๐
๑๙	นายพยุงค์ศักดิ์ แก้วไพฑูรย์	มศ.๓	-	พนักงานขับรถยนต์	-	-	พนักงานขับรถยนต์	-	๑๐๘,๐๐๐ (๙,๐๐๐x๑๒)	-	-	๑๐๘,๐๐๐

**กองคลัง**

**พนักงานส่วนตำบล**

๒๐	นางสาวขวัญจิต นิยมล	ปริญญาตรี	๒๐-๓-๐๔-๒๑๐๒-๐๐๑	ผู้อำนวยการกองคลัง (นักบริหารงานการคลัง)	ต้น	๒๐-๓-๐๔-๒๑๐๒-๐๐๑	ผู้อำนวยการกองคลัง (นักบริหารงานการคลัง)	ต้น	๔๒๒,๖๔๐ (๓๕,๒๒๐x๑๒)	๔๒,๐๐๐ (๓,๕๐๐x๑๒)	-	๔๖๔,๖๔๐
----	---------------------	-----------	------------------	---	-----	------------------	---	-----	------------------------	----------------------	---	---------

ที่	ชื่อ - สกุล	วุฒิ การศึกษา	กรอบอัตราค่าจ้างเดิม			กรอบอัตราค่าจ้างใหม่			เงินเดือน	เงินประจำตำแหน่ง		หมายเหตุ
			เลขที่ตำแหน่ง	ตำแหน่ง	ระดับ	เลขที่ตำแหน่ง	ตำแหน่ง	ระดับ		เงินประจำ ตำแหน่ง	เงินค่าตอบแทน/เงิน เพิ่มอื่น ๆ	
๒๑	นางสาวสิริรัตน์ สุวรรณเมธากุล	ปริญญาตรี	๒๐-๓-๐๔-๓๒๐๒-๐๐๑	นักวิชาการคลัง	ชก.	๒๐-๓-๐๔-๓๒๐๒-๐๐๑	นักวิชาการคลัง	ชก.	๓๔๙,๓๒๐ (๒๙,๑๑๐x๑๒)	-	-	๓๔๙,๓๒๐
๒๒	นางกานต์รวี ดวงกลาง	ปริญญาตรี	๒๐-๓-๐๔-๓๒๐๓-๐๐๑	นักวิชาการจัดเก็บ รายได้	ชก.	๒๐-๓-๐๔-๓๒๐๓-๐๐๑	นักวิชาการจัดเก็บ รายได้	ชก.	๓๑๑,๖๔๐ (๒๕,๙๗๐x๑๒)	-	-	๓๑๑,๖๔๐
๒๓	-ว่าง-		๒๐-๓-๐๔-๔๒๐๓-๐๐๑	นักวิชาการพัสดุ	ปก/ชก	๒๐-๓-๐๔-๔๒๐๓-๐๐๑	นักวิชาการพัสดุ	ปก/ ชก	๓๕๕,๓๒๐ (ค่ากลาง เงินเดือน)	-	-	๓๕๕,๓๒๐ (ว่างเดิม)
๒๔	-ว่าง-		๒๐-๓-๐๔-๔๒๐๓-๐๐๑	เจ้าพนักงานพัสดุ	ปง/ชง	๒๐-๓-๐๔-๔๒๐๓-๐๐๑	เจ้าพนักงานพัสดุ	ปง/ ชง	๒๙๗,๙๐๐ (ค่ากลาง เงินเดือน)	-	-	๒๙๗,๙๐๐ (ว่างเดิม)

**พนักงานจ้าง**

๒๕	-ว่าง-	ปริญญาตรี	-	ผช.เจ้าพนักงาน	-	-	ผช.เจ้าพนักงาน	-	๑๓๘,๐๐๐ (๑๑,๕๐๐x๑๒)	-	-	๑๓๘,๐๐๐
----	--------	-----------	---	----------------	---	---	----------------	---	------------------------	---	---	---------



				การเงินและบัญชี			การเงินและบัญชี					
๒๖	นางสาวมณฑิรา หวังมณฑล	ปริญญาตรี	-	ผช.เจ้าพนักงาน จัดเก็บรายได้	-	-	ผช.เจ้าพนักงาน จัดเก็บรายได้	-	๑๓๓,๔๔๐ (๑๑,๑๒๐x๑๒)	-	-	๑๓๓,๔๔๐

**กองช่าง**

**พนักงานส่วนตำบล**

๒๗	นายอภิกสิทธิ์ วิเศษกลิ่น	ปริญญาตรี	๒๐-๓-๐๕-๒๑๐๓-๐๐๑	ผู้อำนวยการกองช่าง (นักบริหารงานช่าง)	ต้น	๒๐-๓-๐๕-๒๑๐๓-๐๐๑	ผู้อำนวยการกองช่าง (นักบริหารงานช่าง)	ต้น	๓๘๒,๕๖๐ (๓๑,๘๘๐x๑๒)	๔๒,๐๐๐ (๓,๕๐๐x๑๒)	-	๔๒๔,๕๖๐
๒๘	นายกรภัทร์ อัมจักร	ปวส.	๒๐-๓-๐๕-๔๗๐๑-๐๐๑	นายช่างโยธา	ชง.	๒๐-๓-๐๕-๔๗๐๑-๐๐๑	นายช่างโยธา	ชง.	๒๔๙,๓๖๐ (๒๐,๗๘๐x๑๒)	-	-	๒๔๙,๓๖๐
๒๙	นางสาวสุดารัตน์ เอ็นสูงเนิน	ปวส.	๒๐-๓-๐๕-๔๑๐๑-๐๐๑	เจ้าพนักงานธุรการ	ชง.	๒๐-๓-๐๕-๔๑๐๑-๐๐๑	เจ้าพนักงานธุรการ	ชง.	๒๔๙,๓๖๐ (๒๐,๗๘๐x๑๒)	-	-	๒๔๙,๓๖๐
๓๐	นายสุรเดช ลมสูงเนิน	ปวท.	๒๐-๓-๐๕-๔๗๐๑-๐๐๒	นายช่างโยธา	ชง.	๒๐-๓-๐๕-๔๗๐๑-๐๐๒	นายช่างโยธา	ชง.	๓๒๔,๓๖๐ (๒๗,๐๓๐x๑๒)	-	-	๓๒๔,๓๖๐

**พนักงานจ้าง**

๓๑	นายธเนศ แสพลกรัง	ปวส.	-	ผู้ช่วยนายช่าง ไฟฟ้า	-	-	ผู้ช่วยนายช่าง ไฟฟ้า	-	๑๕๑,๒๐๐ (๑๒,๖๐๐x๑๒)	-	-	๑๕๑,๒๐๐
----	------------------	------	---	-------------------------	---	---	-------------------------	---	------------------------	---	---	---------

ชื่อ - สกุล	วุฒิ การศึกษา	กรอบอัตรากำลังเดิม			กรอบอัตรากำลังใหม่			เงินเดือน	เงินประจำตำแหน่ง		หมายเหตุ
		เลขที่ตำแหน่ง	ตำแหน่ง	ระดับ	เลขที่ตำแหน่ง	ตำแหน่ง	ระดับ		เงินประจำ ตำแหน่ง	เงินค่าตอบแทน/เงิน เพิ่มอื่น ๆ	

**พนักงานจ้าง**

๓๒	นายชัยชนะ อินทร์นอก	ม.๖	-	คนงานทั่วไป	-	-	คนงานทั่วไป	-	๑๐๘,๐๐๐ (๙,๐๐๐x๑๒)	-	-	๑๐๘,๐๐๐
----	---------------------	-----	---	-------------	---	---	-------------	---	-----------------------	---	---	---------

**กองการศึกษา ศาสนา และวัฒนธรรม**

**พนักงานส่วนตำบล**

๓๓	-ว่าง-		๒๐-๓-๐๘-๒๑๐๗-๐๐๑	ผู้อำนวยการกอง การศึกษา (นักบริหารงาน การศึกษา)	ต้น	๒๐-๓-๐๘-๒๑๐๗-๐๐๑	ผู้อำนวยการกอง การศึกษา (นักบริหารงาน การศึกษา)	ต้น	๓๙๓,๖๐๐ (ค่ากลาง เงินเดือน)	๔๒,๐๐๐ (๓,๕๐๐x๑๒)	-	๔๓๕,๖๐๐ (ว่างเดิม)
----	--------	--	------------------	--	-----	------------------	--	-----	-----------------------------------	----------------------	---	-----------------------

**พนักงานครู**

๓๔	-ว่าง-		๒๐-๓-๐๑-๖๖๐๐-๐๓๔	ครูผู้ดูแลเด็ก		๒๐-๓-๐๑-๖๖๐๐-๐๓๔	ครูผู้ดูแลเด็ก		๒๓๘,๘๐๐ (ค่ากลาง เงินเดือน)	-	-	จ่ายจากเงิน อุดหนุน (ว่างเดิม)
----	--------	--	------------------	----------------	--	------------------	----------------	--	-----------------------------------	---	---	--------------------------------------

## ลูกจ้างประจำ

๓๕	นายธนวิษณุ คงชุ่มชื่น	ปริญญาตรี	-	นักวิชาการศึกษา	-	-	นักวิชาการศึกษา	-	๒๑๔,๕๖๐ (๑๗,๘๘๐x๑๒)	-	-	๒๑๔,๕๖๐
----	-----------------------	-----------	---	-----------------	---	---	-----------------	---	------------------------	---	---	---------

## พนักงานจ้าง

๓๖	นางสาวบุณยาพร กิ่งสันกลาง	ปริญญาตรี	-	ผู้ดูแลเด็ก	-	-	ผู้ดูแลเด็ก	-	๑๐๘,๐๐๐ (๙,๐๐๐x๑๒)	-	-	๑๐๘,๐๐๐
๓๗	นางสาวกัญญาพัชร หลอดสันเทียะ	ปริญญาตรี	-	ผู้ดูแลเด็ก	-	-	ผู้ดูแลเด็ก	-	๑๐๘,๐๐๐ (๙,๐๐๐x๑๒)	-	-	จ่ายจากเงิน อุดหนุน
๓๘	นางสาวจีราพร มุ่งอ้อมกลาง	ปริญญาตรี	-	คนงานทั่วไป	-	-	คนงานทั่วไป	-	๑๐๘,๐๐๐ (๙,๐๐๐x๑๒)	-	-	๑๐๘,๐๐๐

## ๑๒. แนวทางพัฒนาพนักงานส่วนท้องถิ่น

องค์การบริหารส่วนตำบลขามสะแกแสง กำหนดแนวทางการของพนักงานส่วนตำบลในสังกัดทุกระดับชั้น โดยมุ่งเน้นไปที่พัฒนาเพื่อเพิ่มพูนความรู้ ทักษะที่ดี มีคุณธรรมจริยธรรม อันจะทำให้การปฏิบัติที่ราชการมีประสิทธิภาพ เกิดประสิทธิผล ตามรอบการจัดทำแผนอัตรากำลัง ๓ ปี การพัฒนานอกจากการพัฒนาความรู้ทั่วไปในการปฏิบัติงาน เสริมความรู้และทักษะในแต่ละตำแหน่ง ด้านการบริหาร ด้านคุณสมบัติส่วนตัว และด้านอื่น ๆ ที่จำเป็นแล้ว องค์การบริหารส่วนตำบลขามสะแกแสง ตระหนักเป็นอย่างยิ่ง โดยมุ่งเน้นที่จะพัฒนาตามนโยบายของรัฐบาลแห่งรัฐ คือการพัฒนาบุคลากรตามแนวทาง ไทยแลนด์ ๔.๐ เพื่อประโยชน์ของประชาชนเป็นหลัก กล่าวคือ

๑. เป็นองค์การบริหารส่วนตำบลที่เปิดกว้างและเชื่อมโยงกัน มีการบริหารจัดการที่เปิดเผย โปร่งใส ในการทำงาน บุคคลภายนอก สามารถเข้าถึงข้อมูลข่าวสารของ หน่วยงานได้ มีการแบ่งปันข้อมูลซึ่งกันและกัน ระหว่างหน่วยงานรัฐ ภาคเอกชน และประชาชนทั่วไป เพื่อเป็นการตรวจสอบการทำงานระหว่างกันและเปิดกว้างซึ่งการมีส่วนร่วม การสร้างเครือข่าย

๒. องค์การบริหารส่วนตำบลยึดประชาชนเป็นศูนย์กลาง เป็นการทำงานที่ต้องเข้าใจประชาชนเป็นหลัก ทำงานเชิงรุกและมองไปข้างหน้า โดยตั้งคำถามเสมอว่า ประชาชนจะได้อะไร มุ่งเน้นแก้ไข ปัญหาความต้องการและตอบสนองความต้องการประชาชนเป็นสำคัญ การอำนวยความสะดวก เชื่อมโยงทุกส่วนราชการ เพื่อเปิดโอกาสตอบโจทย์การทำงานร่วมกัน องค์การบริหารส่วนตำบลขามสะแกแสง มุ่งเน้นให้ประชาชนใช้ระบบดิจิทัล อีเล็กทรอนิกส์ เพื่อให้ประชาชนก้าวทันความก้าวหน้าของระบบข้อมูลสารสนเทศ โดยเปิดให้ประชาชนใช้บริการ WIFI ฟรี รวมถึงเปิดโอกาสให้ประชาชนใช้ระบบอินเทอร์เน็ตที่หน่วยงาน ให้ข้อมูลผ่านไลน์ เว็บไซต์ ของหน่วยงานด้วย

๓. เป็นองค์การบริหารส่วนตำบลที่มีขีดสมรรถนะสูงและทันสมัย องค์การบริหารส่วนตำบล ขามสะแกแสง ได้รับการถ่ายโอนสถานีนอนมา ๑ แห่ง จากกระทรวงสาธารณสุข พร้อมกับเจ้าหน้าที่ประจำสถานีนอนมาจำนวนหนึ่ง ดังนั้นในด้านการปฏิบัติงานสาธารณสุข ทำให้องค์การบริหารส่วนตำบลขามสะแกแสง มีขีดความสามารถในการให้บริการสาธารณสุขโดดเด่น และทันห่วงที่ต่อความต้องการของประชาชนในพื้นที่ งบประมาณในจำนวนหนึ่งที่อุดหนุนให้กับสถานีนอนมาถ่ายโอน ทำให้องค์การบริหารส่วนตำบลขามสะแกแสง สามารถจัดซื้ออุปกรณ์ เครื่องมือทางการแพทย์ที่ทันสมัย และมีขีดความสามารถในการสนับสนุนบุคลากรและงบประมาณในการจ้างอัตรากำลังเพิ่ม เพื่อสนับสนุนงานในด้านสาธารณสุขได้เป็นอย่างดี และทันสมัย

ทั้งนี้ในการพัฒนาบุคลากรในสังกัดองค์การบริหารส่วนตำบลขามสะแกแสง ตามแนวทางข้างต้นนั้น กำหนดให้ทุกตำแหน่ง ได้มีโอกาสที่จะได้รับการพัฒนา ในช่วงระยะเวลาตามแผนอัตรากำลัง ๓ ปี ซึ่งวิธีการพัฒนา อาจใช้วิธีการใดวิธีการหนึ่ง เช่น การปฐมนิเทศ การฝึกอบรม การศึกษาหรือดูงาน การประชุมเชิงปฏิบัติการ ฯลฯ ประกอบในการพัฒนาพนักงานส่วนตำบล เพื่อให้งานเป็นไปอย่างมีประสิทธิภาพและประสิทธิผลบังเกิดผลดีต่อประชาชนและท้องถิ่น ซึ่งการพัฒนาแรกจะเน้นที่การพัฒนาพื้นฐานการปฏิบัติงานพื้นฐานของพนักงานที่จำเป็นต่อการปฏิบัติราชการ เช่น

- ✓ การบริหารโครงการ
- ✓ การให้บริการ
- ✓ การวิจัย
- ✓ ทักษะการติดต่อสื่อสาร
- ✓ การเขียนหนังสือราชการ
- ✓ การใช้เทคโนโลยีสมัยใหม่ เช่น การใช้โปรแกรมคอมพิวเตอร์ต่างๆ เป็นต้น

ส่วนการพัฒนาพฤติกรรมกรรมการปฏิบัติราชการ องค์การบริหารส่วนตำบลขามสะแกแสงเล็งเห็นว่ามีสำคัญอย่างยิ่ง เนื่องจากว่าบุคลากรที่มาดำรงตำแหน่งในสังกัดนั้น มีที่มาของแต่ละคนไม่เหมือนกันต่างสถานที่ ต่างภาค ต่างภาษาถิ่น ดังนั้น ในการพัฒนาพฤติกรรมกรรมการปฏิบัติราชการ จึงมีความสำคัญและจำเป็นอย่างยิ่ง ประกอบกับพฤติกรรมปฏิบัติราชการเป็นคุณลักษณะร่วมของพนักงานส่วนตำบลทุกคนที่พึงมี เป็นการหล่อหลอมให้เกิดพฤติกรรมและค่านิยมพึงประสงค์ร่วมกัน เพื่อให้เกิดประโยชน์สูงสุดกับองค์การบริหารส่วนตำบลขามสะแกแสง ประกอบด้วย

- ✓ การมุ่งผลสัมฤทธิ์
- ✓ การยึดมั่นในความถูกต้องชอบธรรมและจริยธรรม
- ✓ การเข้าใจในองค์กรและระบบงาน
- ✓ การบริการเป็นเลิศ
- ✓ การทำงานเป็นทีม

### ๑๓. ประกาศคุณธรรมจริยธรรม ของข้าราชการหรือพนักงานส่วนท้องถิ่น

ที่พนักงานส่วนตำบล มีหน้าที่และความรับผิดชอบสำคัญในการพัฒนาประเทศรวมทั้งการให้บริการประชาชน จึงจำเป็นต้องทำงานร่วมกันหลายฝ่าย ฉะนั้น เพื่อให้พนักงานส่วนตำบล และลูกจ้างองค์การบริหารส่วนตำบลขามสะแกแสง พึงปฏิบัติหน้าที่ในความซื่อสัตย์ สุจริต อย่างเต็มกำลังความสามารถด้วยความรอบคอบ รวดเร็ว และขยัน หมั่นเพียร โดยคำนึงถึงประโยชน์ของทางราชการและให้บริการประชาชนอย่างเสมอภาค ดังนี้

๑. ปฏิบัติงานตามจรรยาบรรณของข้าราชการ ได้แก่
  - ๑.๑ จรรยาบรรณต่อตนเอง
  - ๑.๒ จรรยาบรรณต่อผู้บังคับบัญชา
  - ๑.๓ จรรยาบรรณต่อเพื่อนร่วมงาน
  - ๑.๔ จรรยาบรรณต่อประชาชน

### ๑.๑ จรรยาบรรณต่อตนเอง

- พึงเป็นผู้มีศีลธรรมอันดี และปฏิบัติให้เหมาะสมกับการเป็นพนักงานส่วนตำบล หรือ ลูกจ้าง
  - พึงปฏิบัติหน้าที่ด้วยความซื่อสัตย์ และไม่แสวงหาประโยชน์โดยมิชอบ
  - พึงมีทัศนคติที่ดี และพัฒนาตนเองให้มีคุณธรรม จริยธรรม รวมทั้งเพิ่มพูนความรู้ ความสามารถ และทักษะ ในการทำงาน
- จรรยาบรรณต่อหน่วยงาน
- พึงปฏิบัติหน้าที่ด้วยความเสมอภาค สุจริต และปราศจากอคติ
  - พึงปฏิบัติหน้าที่อย่างเต็มกำลัง ความสามารถ รอบคอบ รวดเร็ว ซื่อสัตย์สุจริต ถูกต้อง และสมเหตุสมผล โดย

คำนึงถึงผลประโยชน์ของทางราชการ และ ประชาชน เป็นสำคัญ

- พึงประพฤติตนเป็นผู้ตรงต่อเวลาและใช้เวลาราชการให้เป็นประโยชน์ต่อทางราชการให้ เต็มที่
- พึงดูแล รักษา ใช้ทรัพย์สินของทางราชการด้วยความประหยัด รอบคอบ และทะนุ ถนอม

### ๑.๒ จรรยาบรรณต่อผู้บังคับบัญชา ผู้ที่อยู่ใต้บังคับบัญชา และผู้ร่วมงาน

- พึงมีความรับผิดชอบต่อการปฏิบัติงาน การให้ความช่วยเหลือกลุ่มงานของตนเอง ทั้งในด้านความ คิดเห็น การช่วยทำงาน และ การแก้ไขปัญหาาร่วมกัน รวมทั้งการ เสนอแนะในสิ่งที่เห็นว่าจะจะเป็นประโยชน์ต่อการพัฒนางานในความรับผิดชอบด้วย
- ผู้ซึ่งเป็นผู้บังคับบัญชาพึงดูแลเอาใจใส่ผู้ที่อยู่ใต้บังคับบัญชาทั้งในด้านการปฏิบัติงาน ขวัญกำลังใจ สวัสดิการ และยอมรับฟังความคิดเห็นของผู้ที่อยู่ใต้บังคับบัญชา ตลอดจน ปกครองผู้ที่อยู่ใต้บังคับบัญชา ด้วยหลักการและเหตุผลที่ถูกต้องตามทำนองคลองธรรม
- พึงช่วยเหลือเกื้อกูลกันในทางที่ชอบ รวมทั้งส่งเสริม สนับสนุนให้เกิดความสามัคคี ร่วมแรง ร่วมใจ บรรดาผู้ร่วมงาน ตลอดจน ผู้เกี่ยวข้องด้วยความสุภาพ มีน้ำใจ และมนุษยสัมพันธ์อันดี
- พึงละเว้นจากการนำผลงานของผู้อื่นมาเป็นผลงานตนเอง

### ๑.๓ จรรยาบรรณต่อประชาชนและสังคม

- พึงบริการประชาชนอย่างเต็มกำลังความสามารถ ด้วยความเป็นธรรม เอื้อเฟื้อ มีน้ำใจ และใช้กริยาวาจาที่สุภาพอ่อนโยน เมื่อเห็นว่าเรื่องใดไม่สามารถปฏิบัติได้หรือไม่อยู่ในอำนาจหน้าที่ของตนจะต้อง ปฏิบัติ ควรชี้แจงเหตุผลหรือแนะนำให้ติดต่อหน่วยงาน หรือบุคคลซึ่งตนทราบว่ามีอำนาจหน้าที่เกี่ยวข้องกับเรื่องนั้น ๆ ต่อไป
- พึงประพฤติตนให้เป็นที่น่าเชื่อถือของบุคคลทั่วไป
- พึงละเว้นการรับทรัพย์สิน หรือประโยชน์ใดซึ่งมีมูลค่ากว่าปกติวิสัยที่วิญญูชนจะให้แก่กันโดยเสน่หาจากผู้มาติดต่อราชการ หรือผู้ซึ่งอาจได้รับประโยชน์จากการปฏิบัติหน้าที่ราชการนั้น หากได้รับไว้แล้วและทราบภายหลังว่าทรัพย์สินหรือประโยชน์อื่นใดที่รับไว้มีมูลค่าเกินปกติ วิสัยก็ให้รายงานผู้บังคับบัญชาทราบโดยเร็ว เพื่อดำเนินการตามสมควรแก่กรณี

๒. ปฏิบัติงานตามคุณธรรมของพุทธศาสนา เช่น อิทธิบาท ๔ , สังคหะวัตถุ ๔ ธรรม โลกบาล , สัจปุริสธรรม ๗ , ทศพิธราชธรรม เป็นต้น

๓. ปฏิบัติงานตามนโยบายของรัฐบาล ในเรื่องการบริหารจัดการบ้านเมืองที่ดี (ธรรมาภิบาล) ได้แก่ ความถูกต้อง ตรวจสอบได้ มีความโปร่งใส มีความรับผิดชอบ ประชาชนมีส่วนร่วม ความคุ้มค่า



ภาคผนวก