



ประกาศองค์การบริหารส่วนตำบลขามสะแกแสง
เรื่อง แผนอัตรากำลัง ๓ ปี (พ.ศ. ๒๕๖๗ - ๒๕๖๙) ฉบับปรับปรุงครั้งที่ ๒
ปีงบประมาณ พ.ศ. ๒๕๖๘

อาศัยอำนาจตามประกาศคณะกรรมการพนักงานส่วนตำบลจังหวัดนครราชสีมา เรื่อง หลักเกณฑ์และเงื่อนไขเกี่ยวกับการบริหารงานบุคคลขององค์การบริหารส่วนตำบล ข้อ ๑๘, ๒๑, ๒๒, ๒๓ และมติคณะกรรมการพนักงานส่วนตำบลจังหวัดนครราชสีมา ในคราวประชุมครั้งที่ ๓/๒๕๖๘ เมื่อวันที่ ๒๕ มีนาคม ๒๕๖๘ มีมติเห็นชอบให้องค์การบริหารส่วนตำบลขามสะแกแสง ดำเนินการปรับปรุงแผนอัตรากำลัง ๓ ปี (พ.ศ. ๒๕๖๗ - ๒๕๖๙) กำหนดตำแหน่ง จำนวน ๑ ตำแหน่ง คือ ตำแหน่ง นักจัดการงานทั่วไป ปฏิบัติการ/ชำนาญการ

ดังนั้น องค์การบริหารส่วนตำบลขามสะแกแสง จึงขอประกาศใช้แผนอัตรากำลัง ๓ ปี (พ.ศ. ๒๕๖๗ - ๒๕๖๙) ฉบับปรับปรุงครั้งที่ ๒ ตามที่คณะกรรมการพนักงานส่วนตำบลจังหวัดนครราชสีมา ได้มีมติเห็นชอบเพื่อให้องค์การบริหารส่วนตำบลขามสะแกแสง มีอัตรากำลังบุคลากรที่เหมาะสมกับปริมาณงาน ที่มีอยู่ในปัจจุบัน

จึงประกาศให้ทราบโดยทั่วกัน

ประกาศ ณ วันที่ ๑๐ เดือน เมษายน พ.ศ. ๒๕๖๘

(นายทองปู้ กองเงินกลาง)
นายกองค์การบริหารส่วนตำบลขามสะแกแสง



แผนอัตรากำลัง ๓ ปี
ขององค์การบริหารส่วนตำบลขามสะแกแสง
อำเภอขามสะแกแสง จังหวัดนครราชสีมา
ประจำปีงบประมาณ พ.ศ. ๒๕๖๗ - ๒๕๖๙
ฉบับปรับปรุงครั้งที่ ๒

สารบัญ

เรื่อง	หน้า
๑. หลักการและเหตุผล	๑
๒. วัตถุประสงค์	๒
๓. กรอบแนวคิดในการจัดทำแผนอัตรากำลัง ๓ ปี	๒
๔. สภาพปัญหา ความต้องการของประชาชนในเขตพื้นที่องค์กรปกครองส่วนท้องถิ่น	๑๔
๕. ภารกิจ อำนาจหน้าที่ขององค์กรปกครองส่วนท้องถิ่น	๑๕
๖. ภารกิจหลัก และภารกิจรอง ที่องค์กรปกครองส่วนท้องถิ่นจะดำเนินการ	๑๗
๗. สรุปปัญหาและแนวทางในการกำหนดโครงสร้างส่วนราชการและกรอบอัตรากำลัง	๑๙
๘. โครงสร้างการกำหนดส่วนราชการ	๒๐
๙. ภาระค่าใช้จ่ายเกี่ยวกับเงินเดือนและประโยชน์ตอบแทนอื่น	๓๐
๑๐. แผนภูมิโครงสร้างการแบ่งส่วนราชการตามแผนอัตรากำลัง ๓ ปี	๓๓
๑๑. บัญชีแสดงจัดคนลงสู่ตำแหน่งและการกำหนดเลขที่ตำแหน่งในส่วนราชการ	๓๙
๑๒. แนวทางการพัฒนาข้าราชการหรือพนักงานส่วนท้องถิ่น	๔๓
๑๓. ประกาศคุณธรรม จริยธรรมของข้าราชการหรือพนักงานส่วนท้องถิ่นและลูกจ้าง	๔๔

๑. หลักการและเหตุผล

การบริหารจัดการอัตรากำลังของหน่วยงานรัฐ เป็นสิ่งที่สำคัญและต้องดำเนินการต่อเนื่อง เนื่องจากการกำหนดอัตรากำลังคนในองค์กรหนึ่งจะมีความสัมพันธ์กับการกำหนดอัตราเงินเดือน ค่าจ้าง ค่าตอบแทน ประโยชน์ตอบแทนอื่น และสวัสดิการอื่น ๆ อีกมากมาย ที่มีความสัมพันธ์เกี่ยวเนื่องสอดคล้องกัน ประกอบกับ ดังนั้นองค์การบริหารส่วนตำบลขามสะแกแสง จึงจำเป็นต้องปรับปรุงแผนอัตรากำลัง ๓ ปี ประจำปีงบประมาณ ๒๕๖๗ - ๒๕๖๙ ให้สอดคล้องและสัมพันธ์กับแผนอัตรากำลังฉบับเดิมเป็นสำคัญ เพื่อให้การบริหารจัดการอัตรากำลังของหน่วยงานมีความสมบูรณ์และต่อเนื่อง โดยใช้หลักการและวิธีการจัดทำแผนอัตรากำลัง ๓ ปี ประจำปีงบประมาณ ๒๕๖๗ - ๒๕๖๙ ดังนี้

๑.๑ ประกาศคณะกรรมการกลางพนักงานส่วนตำบล (ก.อบต.) เรื่อง มาตรฐานทั่วไปเกี่ยวกับอัตรากำลัง กำหนดให้คณะกรรมการพนักงานส่วนตำบล กำหนดตำแหน่งพนักงานส่วนตำบล ว่าจะมีตำแหน่งใด ระดับใด อยู่ในส่วนราชการใด จำนวนเท่าใด ให้คำนึงถึงภาระหน้าที่ความรับผิดชอบ ลักษณะงานที่ต้องปฏิบัติ ความยาก ปริมาณและคุณภาพของงาน ตลอดจนทั้งภาระค่าใช้จ่ายขององค์การบริหารส่วนตำบล ที่จะต้องจ่ายในด้านบุคคล โดยให้องค์การบริหารส่วนตำบล จัดทำแผนอัตรากำลังของพนักงานส่วนตำบล เพื่อใช้ในการกำหนดตำแหน่งโดยความเห็นชอบของคณะกรรมการพนักงานส่วนตำบลจังหวัดนครราชสีมา ทั้งนี้ ให้เป็นไปตามหลักเกณฑ์ และวิธีการที่คณะกรรมการกลางพนักงานส่วนตำบล (ก.อบต.) กำหนด

๑.๒ คณะกรรมการกลางพนักงานส่วนตำบล (ก.อบต.) ได้มีมติเห็นชอบประกาศการกำหนดตำแหน่งข้าราชการหรือพนักงานส่วนท้องถิ่น โดยกำหนดแนวทางให้องค์การบริหารส่วนตำบล จัดทำแผนอัตรากำลังขององค์การบริหารส่วนตำบล เพื่อเป็นกรอบในการกำหนดตำแหน่งและการใช้ตำแหน่งพนักงานส่วนตำบล โดยเสนอให้คณะกรรมการพนักงานส่วนตำบลจังหวัดนครราชสีมา พิจารณาให้ความเห็นชอบ โดยกำหนดให้องค์การบริหารส่วนตำบล แต่งตั้งคณะกรรมการจัดทำแผนอัตรากำลัง วิเคราะห์อำนาจหน้าที่และภารกิจขององค์การบริหารส่วนตำบล วิเคราะห์ความต้องการกำลังคน วิเคราะห์การวางแผนการใช้กำลังคน จัดทำกรอบอัตรากำลัง และกำหนดหลักเกณฑ์และเงื่อนไข ในการกำหนดตำแหน่งพนักงานส่วนตำบล ตามแผนอัตรากำลัง ๓ ปี

๑.๓ มติคณะกรรมการพนักงานส่วนตำบลจังหวัดนครราชสีมา ในการประชุมครั้งที่ ๓/๒๕๖๘ เมื่อวันที่ ๒๕ มีนาคม ๒๕๖๘

๑.๔ จากหลักการและเหตุผลดังกล่าวองค์การบริหารส่วนตำบลขามสะแกแสง จึงได้ปรับปรุงแผนอัตรากำลัง ๓ ปี (๒๕๖๗ - ๒๕๖๙) สำหรับปีงบประมาณ พ.ศ. ๒๕๖๘ ขึ้น

๒. วัตถุประสงค์

๒.๑ เพื่อให้องค์การบริหารส่วนตำบลขามสะแกแสง มีโครงสร้างการแบ่งส่วนราชการ ภารกิจ อำนาจหน้าที่ และการบริหารงานที่เหมาะสมไม่ซ้ำซ้อน

๒.๒ เพื่อให้องค์การบริหารส่วนตำบลขามสะแกแสง มีการกำหนดประเภทตำแหน่ง สายงาน การจัดอัตรากำลัง โครงสร้างส่วนราชการให้เหมาะสมกับภารกิจอำนาจหน้าที่ขององค์การบริหารส่วนตำบล ขามสะแกแสง ตามกฎหมายจัดตั้งองค์กรปกครองส่วนท้องถิ่นแต่ละประเภท และตามพระราชบัญญัติกำหนดแผน และขั้นตอนการกระจายอำนาจให้องค์กรปกครองส่วนท้องถิ่น พ.ศ. ๒๕๔๒

๒.๓ เพื่อให้คณะกรรมการพนักงานส่วนตำบลจังหวัดนครราชสีมา สามารถตรวจสอบการกำหนด ตำแหน่งและการใช้ตำแหน่งของข้าราชการหรือพนักงานส่วนท้องถิ่น ข้าราชการครู บุคลากรทางการศึกษา ลูกจ้างประจำ และพนักงานจ้าง ว่าถูกต้องเหมาะสมกับภารกิจ อำนาจหน้าที่ ความรับผิดชอบของส่วนราชการ นั้นหรือไม่

๒.๔ เพื่อเป็นแนวทางในการดำเนินการวางแผนการพัฒนาบุคลากรขององค์การบริหารส่วนตำบล ขามสะแกแสง

๒.๕ เพื่อให้องค์การบริหารส่วนตำบลขามสะแกแสง สามารถวางแผนอัตรากำลังในการบรรจุ แต่งตั้งข้าราชการหรือพนักงานส่วนท้องถิ่น ข้าราชการครู บุคลากรทางการศึกษา ลูกจ้างประจำ และพนักงานจ้าง เพื่อให้การบริหารงานขององค์การบริหารส่วนตำบลขามสะแกแสง เกิดประโยชน์ต่อประชาชน เกิดผลสัมฤทธิ์ต่อ ภารกิจตามอำนาจหน้าที่ความรับผิดชอบอย่างมีประสิทธิภาพ มีความคุ้มค่า สามารถลดขั้นตอนการปฏิบัติงาน มีการ ลดภารกิจและยุบเลิกหน่วยงานที่ไม่จำเป็น การปฏิบัติภารกิจสามารถให้บริการสาธารณะ แก้ไขปัญหา และ ตอบสนองความต้องการของประชาชนได้เป็นอย่างดี

๒.๖ เพื่อให้องค์การบริหารส่วนตำบลขามสะแกแสง สามารถควบคุมภาระค่าใช้จ่ายด้านการบริหาร งานบุคคลให้เป็นไปตามที่กฎหมายกำหนด

๓. กรอบแนวคิดในการจัดทำแผนอัตรากำลัง ๓ ปี

องค์การบริหารส่วนตำบลขามสะแกแสง โดยคณะกรรมการจัดทำแผนอัตรากำลังขององค์การ บริหารส่วนตำบลขามสะแกแสง ซึ่งมีนายกองค์การบริหารส่วนตำบลขามสะแกแสงเป็นประธาน ปลัดองค์การ บริหารส่วนตำบลขามสะแกแสง หัวหน้าส่วนราชการทุกส่วนราชการขององค์การบริหารส่วนตำบลขามสะแกแสง เป็นคณะกรรมการ หัวหน้าส่วนราชการที่รับผิดชอบการบริหารงานบุคคลเป็นกรรมการและเลขานุการ และ ข้าราชการหรือพนักงานส่วนท้องถิ่นที่ได้รับมอบหมายไม่เกิน ๒ คน เป็นผู้ช่วยเลขานุการ มีหน้าที่จัดทำแผน อัตรากำลัง ๓ ปี โดยมีขอบเขตเนื้อหาครอบคลุมในเรื่องต่าง ๆ ดังต่อไปนี้

๓.๑ วิเคราะห์ภารกิจ อำนาจหน้าที่ความรับผิดชอบขององค์การบริหารส่วนตำบลขามสะแกแสง ตามกฎหมายจัดตั้งองค์กรปกครองส่วนท้องถิ่นแต่ละประเภท และตามพระราชบัญญัติแผนและขั้นตอนการกระจาย อำนาจให้องค์กรปกครองส่วนท้องถิ่น พ.ศ. ๒๕๔๒ ตลอดจนกฎหมายอื่นที่เกี่ยวข้องให้มีความสอดคล้องกับ แผนพัฒนาเศรษฐกิจและสังคมแห่งชาติ แผนพัฒนาจังหวัด แผนพัฒนาอำเภอ แผนพัฒนาตำบล นโยบายของ

รัฐบาล นโยบายผู้บริหาร และสภาพปัญหาขององค์การบริหารส่วนตำบลขามสะแกแสง เพื่อให้การดำเนินการของ องค์การบริหารส่วนตำบลขามสะแกแสง บรรลุผลตามพันธกิจที่ตั้งไว้ จำเป็นต้องกำหนดอัตรากำลังของส่วน ราชการต่าง ๆ ให้เหมาะสมกับวัตถุประสงค์หรือเป้าหมายการดำเนินการ โดยพิจารณาว่า ลักษณะงานในปัจจุบัน ที่ดำเนินการอยู่นั้นครบถ้วนและตรงตามภารกิจ อำนาจหน้าที่ ความรับผิดชอบหรือไม่อย่างไร หากภารกิจหรือ ลักษณะงานที่ทำอยู่ในปัจจุบันไม่ตรงกับภารกิจ อำนาจหน้าที่ ความรับผิดชอบ จึงต้องพิจารณาวางแผนกรอบ อัตรากำลังให้ปรับเปลี่ยนไปตามทิศทางในอนาคต รวมถึงหากภารกิจหรือลักษณะงานในปัจจุบันไม่ต้องดำเนินการ แล้ว อาจทำให้การจัดสรรกำลังคนของบางส่วนราชการเปลี่ยนแปลงไป ทั้งนี้ เพื่อให้เกิดการเตรียมความพร้อมใน เรื่องแผนอัตรากำลังคนให้สามารถรองรับสถานการณ์ที่อาจเปลี่ยนแปลงไปในอนาคต

๓.๒ กำหนดโครงสร้างการแบ่งส่วนราชการภายในและการจัดระบบงาน เพื่อรองรับภารกิจตาม อำนาจหน้าที่ความรับผิดชอบ ให้สามารถแก้ปัญหาของจังหวัดนครราชสีมา ได้อย่างมีประสิทธิภาพ

๓.๓ การวิเคราะห์ต้นทุนค่าใช้จ่ายของกำลังคน : Supply pressure เป็นการนำประเด็น ค่าใช้จ่ายบุคลากรเข้ามาร่วมในการพิจารณา เพื่อการจัดการทรัพยากรบุคคลที่มีอยู่เป็นไปอย่างมีประสิทธิภาพ สูงสุด กำหนดตำแหน่งในสายงานต่าง ๆ จำนวนตำแหน่ง และระดับตำแหน่ง ให้เหมาะสมกับภาระหน้าที่ความ รับผิดชอบ ปริมาณงาน และคุณภาพของงาน รวมทั้งสร้างความก้าวหน้าในสายอาชีพของกลุ่มงานต่าง ๆ โดยส่วน นี้จะคำนึงถึง

๓.๓.๑ การจัดระดับชั้นงานที่เหมาะสม ให้พิจารณาถึงต้นทุนต่อการกำหนดระดับชั้น งานในแต่ละประเภท เพื่อให้การกำหนดตำแหน่งและการปรับระดับชั้นงานเป็นไปอย่างประหยัดและมี ประสิทธิภาพสูงสุด

๓.๓.๒ การจัดสรรประเภทของบุคลากรส่วนท้องถิ่น (ข้าราชการหรือพนักงานส่วน ท้องถิ่น ข้าราชการครู บุคลากรทางการศึกษา ลูกจ้างประจำ และพนักงานจ้าง) โดยหลักการแล้ว การจัด ประเภทลักษณะงานผิดจะมีผลกระทบต่อประสิทธิภาพ และต้นทุนในการทำงานขององค์กร ดังนั้น ในการกำหนด อัตรากำลังข้าราชการหรือพนักงานส่วนท้องถิ่นในแต่ละส่วนราชการจะต้องมีการพิจารณาว่า ตำแหน่งที่กำหนดใน ปัจจุบันมีความเหมาะสมหรือไม่หรือควรเปลี่ยนลักษณะการกำหนดตำแหน่งเพื่อให้การทำงานเป็นไปอย่างมี ประสิทธิภาพมากขึ้น โดยภาระค่าใช้จ่ายด้านการบริหารงานบุคคลต้องไม่เกินร้อยละสี่สิบของงบประมาณรายจ่าย ตามมาตรา ๓๕ แห่งพระราชบัญญัติระเบียบบริหารงานบุคคลส่วนท้องถิ่น พ.ศ. ๒๕๔๒

๓.๔ การวิเคราะห์กระบวนการและเวลาที่ใช้ในการปฏิบัติงาน เป็นการนำข้อมูลเวลาที่ใช้ในการ ปฏิบัติงานตามกระบวนการจริง (Work process) ในอดีต เพื่อวิเคราะห์ปริมาณงานต่อบุคคลจริง โดยสมมติฐานที่ว่า งานใดที่ต้องมีกระบวนการและเวลาที่ใช้มากกว่าโดยเปรียบเทียบย่อมต้องใช้อัตรากำลังคนมากกว่า อย่างไรก็ตามในภาค ราชการส่วนท้องถิ่นนั้นงานบางลักษณะ เช่น งานกำหนดนโยบาย งานมาตรฐาน งานเทคนิคด้านช่าง หรืองานบริการ บางประเภทไม่สามารถกำหนดเวลามาตรฐานได้ ดังนั้น การคำนวณเวลาที่ใช้ในกรณีของภาคราชการส่วนท้องถิ่นนั้นจึง ทำได้เพียงเป็นข้อมูลเปรียบเทียบ (Relative Information) มากกว่าจะเป็นข้อมูลที่ใช้ในการกำหนดคำนวณอัตรากำลัง ต่อหน่วยงานจริงเหมือนในภาคเอกชน นอกจากนั้นก่อนจะคำนวณเวลาที่ใช้ในการปฏิบัติงานแต่ละส่วนราชการจะต้อง พิจารณาปริมาณงาน ลักษณะงานที่ปฏิบัติว่ามีความสอดคล้องกับภารกิจของหน่วยงานหรือไม่ เพราะในบางครั้งอาจ เป็นไปได้ว่างานที่ปฏิบัติอยู่ในปัจจุบันมีลักษณะเป็นงานโครงการพิเศษ หรืองานของหน่วยงานอื่น ก็มีความจำเป็นต้อง มาใช้ประกอบการพิจารณาด้วย

๓.๕ การวิเคราะห์ผลงานที่ผ่านมาเพื่อประกอบการกำหนดกรอบอัตราค่าจ้างเป็นการนำผลลัพธ์ที่พึงประสงค์ของแต่ละส่วนราชการและพันธกิจขององค์กรมายึดโยงกับจำนวนกรอบอัตราค่าจ้างที่ต้องใช้สำหรับการสร้างผลลัพธ์ที่พึงประสงค์ให้ได้ตามเป้าหมาย โดยสมมติฐานที่ว่า หากผลงานที่ผ่านมาเปรียบเทียบกับผลงานในปัจจุบันและในอนาคตมีความแตกต่างกันอย่างมีนัยสำคัญ อาจต้องมีการพิจารณาแนวทางในการกำหนด/เกลี่ยอัตราค่าจ้างใหม่ เพื่อให้เกิดการทำงานอย่างมีประสิทธิภาพและสนับสนุนการทำงานตามภารกิจของส่วนราชการและองค์กรอย่างสูงสุด

๓.๖ การวิเคราะห์ข้อมูลจากความคิดเห็นแบบ ๓๖๐ องศา เป็นการสอบถามความคิดเห็นจากผู้มีส่วนได้ส่วนเสียหรือนำประเด็นต่าง ๆ อย่างเรื่องการบริหารงาน งบประมาณ คน มาพิจารณาอย่างน้อยใน ๓ ประเด็น ดังนี้

๓.๖.๑ เรื่องพื้นที่และการจัดโครงสร้างองค์กร เนื่องจากการจัดโครงสร้างองค์กรและการแบ่งงานในพื้นที่นั้นจะมีผลต่อการกำหนดกรอบอัตราค่าจ้างเป็นอย่างมาก เช่น หากกำหนดโครงสร้างที่มากเกินไปจะทำให้เกิดตำแหน่งงานขึ้นตามมาอีกไม่ว่าจะเป็นงานหัวหน้าฝ่าย งานธุรการ สารบรรณและบริหารทั่วไปในส่วนราชการนั้น ซึ่งอาจมีความจำเป็นต้องทบทวนว่าการกำหนดโครงสร้างในปัจจุบันของแต่ละส่วนราชการนั้นมีความเหมาะสมมากน้อยเพียงใด

๓.๖.๒ เรื่องการเกษียณอายุราชการ เนื่องจากหลาย ๆ ส่วนราชการในปัจจุบันมีข้าราชการสูงอายุจำนวนมาก ดังนั้น อาจต้องมีการพิจารณาถึงการเตรียมการเรื่องกรอบอัตราค่าจ้างที่จะรองรับการเกษียณอายุของข้าราชการ ทั้งนี้ ไม่ว่าจะเป็นการถ่ายทอดองค์ความรู้ การปรับตำแหน่งที่เหมาะสมขึ้นทดแทนตำแหน่งที่จะเกษียณอายุไป เป็นต้น

๓.๖.๓ ความคิดเห็นของผู้มีส่วนได้ส่วนเสีย เป็นการสอบถามจากเจ้าหน้าที่ภายในส่วนราชการและผู้ที่มีส่วนเกี่ยวข้องกับส่วนราชการนั้น ๆ ผ่านการส่งแบบสอบถามหรือการสัมภาษณ์ซึ่งมุมมองต่าง ๆ อาจทำให้การกำหนดกรอบอัตราค่าจ้างเป็นไปอย่างมีประสิทธิภาพมากขึ้น

๓.๗ การพิจารณาเปรียบเทียบกับกรอบอัตราค่าจ้างขององค์กรอื่น ๆ กระบวนการนี้เป็นกระบวนการนำข้อมูลของอัตราค่าจ้างในหน่วยงานที่มีลักษณะงานใกล้เคียงกัน เช่น การเปรียบเทียบจำนวนกรอบอัตราค่าจ้างของงานราชการเจ้าหน้าที่ในเทศบาล ก. และงานราชการเจ้าหน้าที่ในเทศบาล ข. ซึ่งมีหน้าที่รับผิดชอบคล้ายกัน โดยสมมติฐานที่ว่าแนวโน้มของการใช้อัตราค่าจ้างของแต่ละองค์กรในลักษณะงานและปริมาณงานแบบเดียวกันน่าจะมีจำนวนและการกำหนดตำแหน่งคล้ายคลึงกันได้

๓.๘ ให้องค์กรปกครองส่วนท้องถิ่นมีแผนการพัฒนาข้าราชการหรือพนักงานส่วนท้องถิ่นทุกคน โดยต้องได้รับการพัฒนาความรู้ความสามารถอย่างน้อยปีละ ๑ ครั้ง

การวิเคราะห์ข้อมูลเพื่อกำหนดกรอบอัตราค่าจ้างไม่มุ่งเน้นในการเพิ่ม เกลี่ย หรือลดจำนวนกรอบอัตราค่าจ้างเป็นสำคัญ แต่มีจุดมุ่งหมายเพื่อให้ส่วนราชการมีแนวทางในการพิจารณากำหนดกรอบอัตราค่าจ้างที่เป็นระบบมากขึ้น นอกจากนี้ยังมีจุดมุ่งเน้นให้ส่วนราชการพิจารณาการกำหนดตำแหน่งที่เหมาะสม (Right Jobs) มากกว่าการเพิ่ม/ลดจำนวนตำแหน่ง ตัวอย่างเช่น การวิเคราะห์ต้นทุนค่าใช้จ่ายแล้วพบว่า การกำหนดกรอบตำแหน่งในประเภททั่วไปอาจมีความเหมาะสมน้อยกว่าการกำหนดตำแหน่งประเภทวิชาการในบางลักษณะงานในเชิงการวิเคราะห์ในสายอาชีพมากกว่างานในเชิงปฏิบัติงาน และส่วนราชการอื่นก็กำหนดตำแหน่งในงานลักษณะนี้เป็นตำแหน่งประเภทวิชาการ ถ้าเกิดกรณีเช่นนี้ก็น่าจะมีเหตุผลเพียงพอที่จะกำหนดกรอบอัตราค่าจ้างในลักษณะงานนี้เป็นตำแหน่งประเภทวิชาการ โดยไม่ได้เพิ่มจำนวนตำแหน่งของส่วนราชการเลย โดยสรุปอาจกล่าวได้ว่า

กรอบแนวคิดการวิเคราะห์อัตรากำลัง (Effective Man Power Planning Framework) นี้จะเป็นแนวทางให้ส่วนราชการสามารถมีข้อมูลเชิงวิเคราะห์อย่างเพียงพอในการที่จะอธิบายเหตุผลเชิงวิชาการสำหรับการวางแผนกรอบอัตรากำลังที่เหมาะสมตามภารกิจงานของแต่ละส่วนราชการ นอกจากนี้การรวบรวมข้อมูลโดยวิธีการดังกล่าวจะทำให้ส่วนราชการ สามารถนำข้อมูลเหล่านี้ไปใช้ประโยชน์ในเรื่องอื่น ๆ เช่น

- การใช้ข้อมูลที่หลากหลายจะทำให้เกิดการยอมรับได้มากกว่าโดยเปรียบเทียบหากจะต้องมีการเกลี้ยอัตรากำลังระหว่างหน่วยงาน

- การจัดทำกระบวนการงานจริง (Work process) จะทำให้ได้เวลามาตรฐานที่จะสามารถนำไปใช้วัดประสิทธิภาพในการทำงานของบุคคลได้อย่างถูกต้อง รวมถึงในระยะยาวส่วนราชการสามารถนำผลการจัดทำกระบวนการและเวลามาตรฐานนี้ไปวิเคราะห์เพื่อการปรับปรุงกระบวนการ (Process Re-engineer) อันจะนำไปสู่การใช้อัตรากำลังที่เหมาะสมและมีประสิทธิภาพมากขึ้น

- การเก็บข้อมูลผลงาน จะทำให้สามารถพยากรณ์แนวโน้มของภาระงาน ซึ่งจะเป็นประโยชน์ในอนาคตต่อส่วนราชการในการเตรียมปรับยุทธศาสตร์ในการทำงาน เพื่อรองรับภารกิจที่จะเพิ่ม/ลดลง

๓.๙ แนวคิดเรื่อง การจัดประเภทของบุคลากรในสังกัด

การวางแผนอัตรากำลังให้สอดคล้องกับภาระงาน โดยวางประเภทของบุคลากรภาครัฐตามความเหมาะสมให้สอดคล้องกับแนวทางการบริหารภาครัฐแนวใหม่ ที่เน้นความยืดหยุ่น แก้ไขง่าย กระจายอำนาจการบริหารจัดการ มีความคล่องตัว และมีเจ้าภาพที่ชัดเจน อีกทั้งยังได้กำหนดให้เป็นไปตามหลักการบริหารกิจการบ้านเมืองที่ดีด้วย ในการกำหนดประเภทบุคลากรภาครัฐ ควรเน้นใช้อัตรากำลังแต่ละประเภทอย่างเหมาะสมกับภารกิจ โดยให้พิจารณากรอบให้สอดคล้องกับภารกิจและลักษณะงานของ องค์การบริหารส่วนตำบลขามสะแกแสง ดังนี้

● **พนักงานส่วนตำบล :** ปฏิบัติงานในภารกิจหลัก ลักษณะงานที่เน้นการใช้ความรู้ความสามารถและทักษะเชิงเทคนิค หรือเป็นงานวิชาการ งานที่เกี่ยวข้องกับการกำหนดนโยบายหรือลักษณะงานที่มีความต่อเนื่องในการทำงาน มีอำนาจหน้าที่ในการสั่งการบังคับบัญชา ผู้ใต้บังคับบัญชาตามลำดับชั้น กำหนดตำแหน่ง แต่ละประเภทของพนักงานส่วนตำบลไว้ ดังนี้

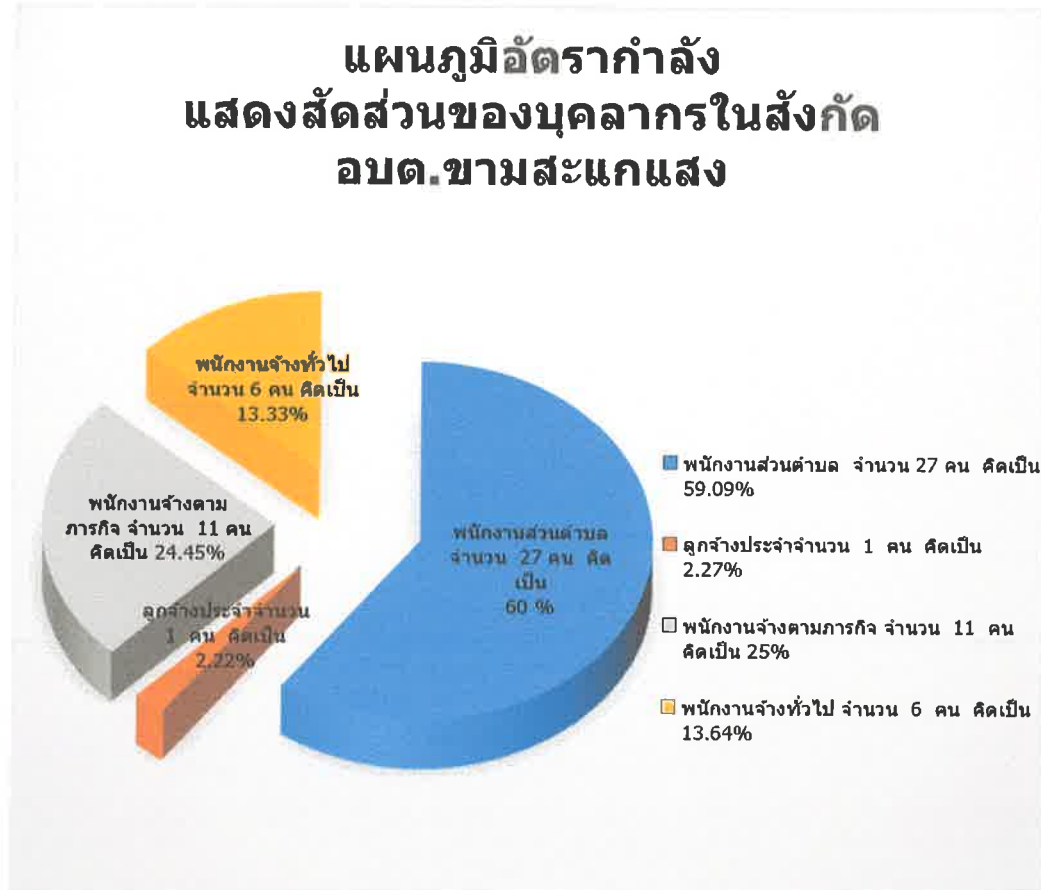
- สายงานบริหารงานท้องถิ่น ได้แก่ ปลัด รองปลัด
- สายงานอำนวยการท้องถิ่น ได้แก่ หัวหน้าส่วนราชการ ผู้อำนวยการกอง
- สายงานวิชาการ ได้แก่ สายงานที่บรรจุเริ่มต้นด้วยคุณวุฒิปริญญาตรี
- สายงานทั่วไป ได้แก่ สายงานที่บรรจุเริ่มต้นมีคุณวุฒิต่ำกว่าปริญญาตรี

● **ลูกจ้างประจำ :** ปฏิบัติงานที่ต้องใช้ทักษะและประสบการณ์ จึงมีการจ้างลูกจ้างประจำต่อเนื่องจนกว่าจะเกษียณอายุราชการ โดยไม่มีการกำหนดอัตราขึ้นมาใหม่ หรือกำหนดตำแหน่งเพิ่มจากที่มีอยู่เดิมและให้ยุบเลิกตำแหน่ง หากตำแหน่งที่มีอยู่เดิมเป็นตำแหน่งว่าง มีคนลาออก หรือเกษียณอายุราชการ โดยกำหนดเป็น ๓ กลุ่ม ดังนี้

- กลุ่มงานบริการพื้นฐาน
- กลุ่มงานสนับสนุน
- กลุ่มงานช่าง

• **พนักงานจ้าง :** ปฏิบัติงานเสริมในการกิจกรรม การกิจสนับสนุน งานที่มีกำหนดระยะเวลาการปฏิบัติงานเริ่มต้นและสิ้นสุดที่แน่นอนตามโครงการหรือภารกิจในระยะสั้น หลักเกณฑ์การกำหนดพนักงานจ้างจะมี ๓ ประเภท แต่องค์การบริหารส่วนตำบลขามสะแกแสงเป็นองค์การบริหารส่วนตำบลขนาดกลาง ด้วยบริบท ขนาด และปัจจัยหลายอย่าง จึงกำหนดจ้างพนักงานจ้าง เพียง ๒ ประเภท ดังนี้

- พนักงานจ้างทั่วไป
- พนักงานจ้างตามภารกิจ



๓.๑๐ แนวคิดเรื่องการกำหนดสายงานและตำแหน่งงาน ในส่วนราชการ

การจัดสรรอัตรากำลังให้มีประสิทธิภาพ สอดคล้องกับภาระงาน ตลอดจนการกำหนดสายงานและคุณสมบัติเฉพาะตำแหน่ง ให้ตรงกับบทบาท ภารกิจขององค์การบริหารส่วนตำบลมากยิ่งขึ้น โดยจุดเน้นคือ กำหนดสายงานที่สอดคล้องกับหน้าที่ความรับผิดชอบมากที่สุด พร้อมทั้งเอื้อต่อการบริหารทรัพยากรบุคคล อันได้แก่ การโอน การย้าย การวางแผนเส้นทางความก้าวหน้าในสายอาชีพ เป็นต้น ทั้งนี้องค์การบริหารส่วนตำบลขามสะแกแสง ได้พิจารณาด้วยว่าอัตรากำลังที่มีอยู่ในปัจจุบัน มีคุณสมบัติทั้งในเชิงคุณภาพและปริมาณเป็นอย่างไร เพื่อให้สามารถบริหารกำหนดอัตรากำลังให้เกิดประโยชน์สูงสุด โดยให้พิจารณาความเหมาะสมในเชิงคุณสมบัติ ความรู้ ทักษะ วุฒิการศึกษา กลุ่มอาชีพที่เหมาะสมกับหน้าที่ความรับผิดชอบหลัก ดังนี้

- **สำนักปลัด** คุณสมบัติ ความรู้ ทักษะ วุฒิการศึกษา ที่ใช้ในการบรรจุ และแต่งตั้งให้พนักงานส่วนตำบล ลูกจ้างประจำ และพนักงานจ้าง ดำรงตำแหน่งในสำนักปลัด ส่วนใหญ่จะเน้นที่เรื่องการวางแผน นโยบาย อำนาจการทั่วไป การบริการสาธารณะ ฯลฯ ส่วนวุฒิการศึกษา ที่ใช้ในการบรรจุแต่งตั้งจะใช้คุณวุฒิตามมาตรฐานกำหนดตำแหน่งของแต่ละสายงาน เพื่อให้พนักงานแต่ละตำแหน่งสามารถปฏิบัติงานได้เต็มความสามารถและตรงตามความรู้ ประสบการณ์ที่แต่ละคนมี

- **กองคลัง** คุณสมบัติ ความรู้ ทักษะ วุฒิการศึกษา ที่ใช้ในการบรรจุ และแต่งตั้งให้พนักงานส่วนตำบล ลูกจ้างประจำ และพนักงานจ้าง ดำรงตำแหน่งในกองคลัง จะเน้นที่เรื่องการเงิน การบัญชี การพัสดุ การจัดเก็บรายได้ ฯลฯ ส่วนวุฒิการศึกษา ที่ใช้ในการบรรจุแต่งตั้งจะใช้คุณวุฒิตามมาตรฐานกำหนดตำแหน่งของแต่ละสายงาน เพื่อให้พนักงานแต่ละตำแหน่งสามารถปฏิบัติงานได้เต็มความสามารถและตรงตามความรู้ ประสบการณ์ที่แต่ละคนมี

- **กองช่าง** คุณสมบัติ ความรู้ ทักษะ วุฒิการศึกษา ที่ใช้ในการบรรจุ และแต่งตั้งให้พนักงานส่วนตำบล ลูกจ้างประจำ และพนักงานจ้าง ดำรงตำแหน่งในกองช่าง ส่วนใหญ่จะเน้นที่เรื่องสายงานช่าง การก่อสร้าง การออกแบบ การประมาณการราคา ฯลฯ ส่วนวุฒิการศึกษา ที่ใช้ในการบรรจุแต่งตั้งจะใช้คุณวุฒิตามมาตรฐานกำหนดตำแหน่งของแต่ละสายงาน เพื่อให้พนักงานแต่ละตำแหน่งสามารถปฏิบัติงานได้เต็มความสามารถและตรงตามความรู้ ประสบการณ์ที่แต่ละคนมี

- **กองการศึกษา ศาสนาและวัฒนธรรม** คุณสมบัติ ความรู้ ทักษะ วุฒิการศึกษา ที่ใช้ในการบรรจุ และแต่งตั้งให้พนักงานส่วนตำบล ลูกจ้างประจำ และพนักงานจ้าง ดำรงตำแหน่งในกองการศึกษา ศาสนาและวัฒนธรรม ส่วนใหญ่จะเน้นที่เรื่องการวางแผนการศึกษา การพัฒนาการศึกษา ประเพณีวัฒนธรรม ท้องถิ่น ภูมิปัญญา การบริการสาธารณะ ฯลฯ ส่วนวุฒิการศึกษา ที่ใช้ในการบรรจุแต่งตั้งจะใช้คุณวุฒิตามมาตรฐานกำหนดตำแหน่งของแต่ละสายงาน เพื่อให้พนักงานแต่ละตำแหน่งสามารถปฏิบัติงานได้เต็มความสามารถและตรงตามความรู้ ประสบการณ์ที่แต่ละคนมี

๓.๑๑ แนวคิดในการวิเคราะห์อุปสงค์กำลังคน (Demand Analysis)

เพื่อกำหนดกรอบอัตรากำลังให้สอดคล้องกับภาระงาน จำเป็นต้องสร้างกระบวนการรวบรวมข้อมูลที่สะท้อนภาระงานจริงของหน่วยงาน แบบ ๓๖๐ องศา โดยแบ่งออกเป็น ๓ มิติเชิงเวลา คือ มิติข้อมูลในอดีต มิติข้อมูลในปัจจุบัน และมิติข้อมูลในอนาคต จากมิติการพิจารณาอัตรากำลังด้านบนนั้นสามารถนำมาสร้าง “กรอบแนวความคิดการวิเคราะห์อัตรากำลัง (Effective Manpower Planning Framework)”

เมื่อนำกรอบแนวความคิดการวิเคราะห์อัตรากำลัง (Effective Manpower Planning Framework) มาพิจารณาอัตรากำลังของหน่วยงานโดยเปรียบเสมือนกระจก ๖ ด้าน สะท้อนและตรวจสอบความเหมาะสมของอัตรากำลัง ในองค์การบริหารส่วนตำบลขามสะแกแสง ที่มีอยู่ดังนี้

กระจกด้านที่ ๑ Strategic objective: เพื่อให้การดำเนินการขององค์การบริหารส่วนตำบลขามสะแกแสงบรรลุผลตามพันธกิจที่ตั้งไว้ จำเป็นต้องจัดสรรอัตรากำลัง ให้เหมาะสมกับเป้าหมายการดำเนินการ โดยจะเป็นการพิจารณาว่างานในปัจจุบันที่ดำเนินการอยู่นั้นครบถ้วนและตรงตามภารกิจหรือไม่อย่างไร หากงานที่ทำอยู่ในปัจจุบันไม่ตรงกับภารกิจในอนาคต ก็ต้องมีการวางแผนกรอบอัตรากำลังให้ปรับเปลี่ยนไปตามทิศทางในอนาคต รวมถึงหากงานในปัจจุบันบางส่วนไม่ต้องดำเนินการแล้ว อาจทำให้การจัดสรรกำลังคนของบางส่วนราชการเปลี่ยนแปลงไป ทั้งนี้เพื่อให้เกิดการเตรียมความพร้อมในเรื่องกำลังคนให้รองรับสถานการณ์ในอนาคต

การวางแผนอัตรากำลังคนในด้านนี้ องค์การบริหารส่วนตำบลขามสะแกแสง จะพิจารณาคุณวุฒิ การศึกษา ทักษะ และประสบการณ์ ในการบรรจุบุคลากรเป็นสำคัญ เช่น ผู้มีความรู้ความสามารถด้านการ

รักษาพยาบาล มีคุณวุฒิการศึกษา ด้านการพยาบาล พยาบาลศาสตร์ สาธารณสุข ทันตสาธารณสุข ฯลฯ จะบรรจุให้ดำรงตำแหน่ง ในส่วนของงานสาธารณสุขและสิ่งแวดล้อม สำนักปลัด เพื่อแก้ไขปัญหา และบริการสาธารณสุขให้กับประชาชนในพื้นที่ได้อย่างทั่วถึง เป็นต้น

กระจกด้านที่ ๒ Supply pressure: เป็นการนำประเด็นค่าใช้จ่ายเจ้าหน้าที่เข้ามาร่วมในการพิจารณา เพื่อการจัดการทรัพยากรบุคคลมีอยู่อย่างมีประสิทธิภาพสูงสุด โดยในส่วนนี้จะคำนึงการจัดสรรประเภทของพนักงานส่วนตำบล ลูกจ้างประจำ และพนักงานจ้าง โดยในหลักการแล้วการจัดประเภทลักษณะงานผิดจะมีผลกระทบต่อประสิทธิภาพและต้นทุนในการทำงานขององค์การบริหารส่วนตำบลขามสะแกแสง ดังนั้นในการกำหนดอัตรากำลังจะต้องมีการพิจารณาว่าตำแหน่งที่กำหนดในปัจจุบันมีความเหมาะสมหรือไม่ หรือควรเปลี่ยนแปลงลักษณะการกำหนดตำแหน่ง เพื่อให้การทำงานเป็นไปอย่างมีประสิทธิภาพมากขึ้น

การวางแผนอัตรากำลังในด้านนี้ องค์การบริหารส่วนตำบลขามสะแกแสง ได้กำหนดอัตรากำลังในแต่ละส่วนราชการประกอบด้วย หัวหน้าส่วนราชการ ๑ อัตรา ตำแหน่งระดับผู้อำนวยการกอง มีหน้าที่บังคับบัญชาบุคลากรในส่วนราชการนั้น ๆ ทุกตำแหน่ง ตำแหน่งรองลงมา จะเป็น ตำแหน่งแต่ละงาน ซึ่ง กำหนดเป็นสายงานวิชาการ ผู้มีคุณวุฒิระดับปริญญาตรี ตำแหน่งสายงานทั่วไป ผู้มีคุณวุฒิต่ำกว่าปริญญาตรี ลูกจ้างประจำ พนักงานจ้างตามภารกิจ และพนักงานจ้างทั่วไป ตามลำดับ การกำหนดในลำดับชั้นเพื่อสะดวกในการบังคับบัญชา และมีผู้รับผิดชอบสายงานนั้น ๆ เป็นผู้มีความรู้ประสบการณ์ ที่แต่ละตำแหน่งควรมีเป็นสำคัญ

กระจกด้านที่ ๓ Full Time Equivalent (FTE): เป็นการนำข้อมูลเวลาที่ใช้ในการปฏิบัติงานตามกระบวนการจริง (Work process) ในอดีต เพื่อวิเคราะห์ปริมาณงานต่อบุคคลจริง อย่างไรก็ตามก่อนที่จะคำนวณ FTE ต้องมีการพิจารณาปริมาณงานดังต่อไปนี้

○ พิจารณางานพนักงานส่วนตำบล ลูกจ้างประจำ และพนักงานจ้าง ในสายงานว่า

- สอดคล้องกับส่วนราชการ / ส่วนงานนี้หรือไม่
- มีภาระงานที่ต้องอาศัยสายงานดังกล่าวหรือไม่

การมีสายงานนี้ในส่วนราชการ เอื้อต่อการบริหารทรัพยากรบุคคลหรือไม่

○ พิจารณาปรับเปลี่ยนสายงานเมื่อพบว่า

- ลักษณะความเชี่ยวชาญไม่สอดคล้องกับงานหลักขององค์การบริหารส่วนตำบลขามสะแกแสง
- ไม่มีภาระงาน/ความรับผิดชอบที่ต้องอาศัยสายงานดังกล่าว / หรือทดแทนด้วยสายงานอื่นที่เหมาะสมกว่าได้
- การมีสายงานนี้ในหน่วยงานมิได้ช่วยเอื้อต่อการบริหารทรัพยากรบุคคล

การคิดปริมาณงานแต่ละส่วนราชการ

การนำปริมาณงานที่เกิดขึ้นแต่ละส่วนราชการ มาเพื่อวิเคราะห์การกำหนดอัตรา และคำนวณระยะเวลาที่เกิดขึ้น โดยองค์การบริหารส่วนตำบลขามสะแกแสง ได้ใช้วิธีคิดจากสูตรการคำนวณหาเวลาปฏิบัติราชการ ดังนี้

จำนวนวันปฏิบัติราชการ ๑ ปี x ๖ = เวลาปฏิบัติราชการ แทนค่า
๒๓๐ x ๖ = ๑,๓๘๐ หรือ ๘๒,๘๐๐ นาที

หมายเหตุ

๑. ๒๓๐ คือ จำนวนวัน ใน ๑ ปี ใช้เวลาปฏิบัติงาน ๒๓๐ วันโดยประมาณ
๒. ๖ คือ ใน ๑ วัน ใช้เวลาปฏิบัติงานราชการ เป็นเวลา ๖ ชั่วโมง
๓. ๑,๓๘๐ คือ จำนวน วัน คูณด้วย จำนวน ชั่วโมง / ๑ ปี ทำงาน ๑,๓๘๐ ชั่วโมง
๔. ๘๒,๘๐๐ คือ ใน ๑ ชั่วโมง มี ๖๐ นาที ดังนั้น ๑,๓๘๐ x ๖๐ จะได้ ๘๒,๘๐๐ นาที

กระจกด้านที่ ๔ Driver: เป็นการนำผลลัพธ์ที่พึงประสงค์ขององค์การบริหารส่วนตำบล ขามสะแกแสง (ที่ยึดโยงกับตัวชี้วัด (KPIs) และพันธกิจขององค์การบริหารส่วนตำบลขามสะแกแสง) มายึดโยงกับ จำนวนกรอบกำลังคนที่ต้องใช้ สำหรับการสร้างผลลัพธ์ที่พึงประสงค์ให้ได้ตามเป้าหมาย โดยเน้นที่การปฏิบัติงาน การบริหารราชการ สอดคล้องและตอบโจทย์กับการประเมินประสิทธิภาพขององค์การบริหารส่วนตำบลขามสะแกแสง (การตรวจประเมิน LPA)

กระจกด้านที่ ๕ ๓๖๐° และ Issues: นำประเด็นการบริหารคน/องค์กรมาพิจารณา อย่างน้อยใน ๓ ประเด็นดังนี้

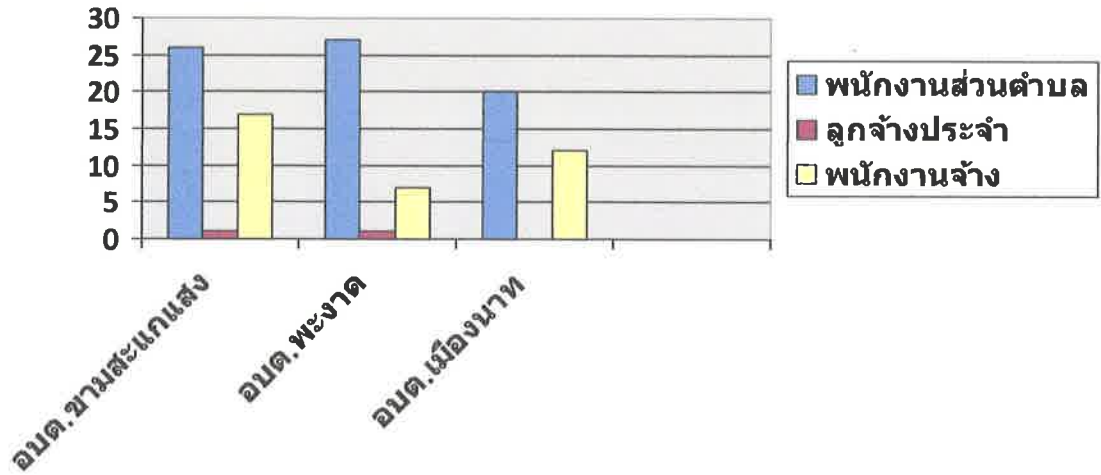
▪ ประเด็นเรื่องการจัดโครงสร้างองค์กร เนื่องจากการจัดโครงสร้างส่วนราชการและการแบ่งงานในแต่ละส่วนราชการนั้น จะมีผลต่อการกำหนดกรอบอัตรากำลังเป็นจำนวนมาก เช่น หากกำหนดโครงสร้างส่วนราชการ หรือ กำหนดฝ่ายมากจะทำให้เกิดตำแหน่งงานขึ้นตามมาไม่ว่าจะเป็นระดับหัวหน้าส่วนราชการ งานในส่วนราชการ งานธุรการ งานสารบรรณและงานอื่น ซึ่งองค์การบริหารส่วนตำบลขามสะแกแสง พิจารณาทบทวนว่าการกำหนดโครงสร้างในปัจจุบันของแต่ละส่วนราชการนั้นมีความเหมาะสมแล้ว โดยปัจจุบัน มี ๔ ส่วนราชการ ได้แก่ สำนักปลัด กองคลัง กองช่าง และกองการศึกษา ศาสนาและวัฒนธรรม

▪ ประเด็นเรื่องเกษียณอายุราชการ เนื่องจากองค์การบริหารส่วนตำบลขามสะแกแสง เป็นองค์กรที่มีข้าราชการสูงอายุจำนวนหนึ่ง ดังนั้นจึงต้องมีการพิจารณาถึงการเตรียมการเรื่องกรอบอัตรากำลังที่จะรองรับการเกษียณอายุของข้าราชการ ทั้งนี้ไม่ว่าจะเป็น การถ่ายทอดองค์ความรู้ การปรับตำแหน่งอัตรากำลังที่เหมาะสมขึ้นทดแทนตำแหน่งที่จะเกษียณอายุออกไป เพื่อให้สามารถมีบุคลากรปฏิบัติงานต่อเนื่อง และสามารถคาดการณ์ วางแผนกำหนดเพื่อรองรับสถานการณ์ในอนาคตข้างหน้าเกี่ยวกับกำลังคนได้

▪ มุมมองของผู้มีส่วนเกี่ยวข้องเข้ามาประกอบการพิจารณา โดยเป็นข้อมูลที่ได้มาจากแบบสอบถามหรือการสัมภาษณ์ ผู้บริหาร หรือ หัวหน้าส่วนราชการ ซึ่งประกอบด้วย นายกองค์การบริหารส่วนตำบลขามสะแกแสง รองนายกองค์การบริหารส่วนตำบลขามสะแกแสง ปลัดองค์การบริหารส่วนตำบลขามสะแกแสง และหัวหน้าส่วนราชการ ทั้ง ๔ ส่วนราชการ การสอบถาม หรือการสัมภาษณ์ ผู้บริหารหรือหัวหน้าส่วนราชการขององค์การบริหารส่วนตำบลขามสะแกแสง เป็นการวางแผนและเตรียมการในมุมมองของของผู้บริหารและผู้ปฏิบัติงาน เพื่อปรับปรุงและกำหนดทิศทางให้สอดคล้องในทิศทางเดียวกัน ระหว่างผู้บริหารและผู้ปฏิบัติงาน

ประเด็นที่ ๒ Benchmarking: เปรียบเทียบสัดส่วนอัตรากำลังกับองค์การบริหารส่วนตำบลขนาดเดียวกัน พื้นที่ใกล้เคียงกัน ได้แก่ องค์การบริหารส่วนตำบลเมืองนาท และองค์การบริหารส่วนตำบลพะงาด ซึ่งองค์การบริหารส่วนตำบลทั้งสองแห่ง เป็นหน่วยงานที่อยู่ในเขตพื้นที่ติดต่อกัน จำนวนหมู่บ้านประชาชน ภูมิภาค บริบท ใกล้เคียงกัน

แผนภูมิเปรียบเทียบอัตรากำลัง
กับองค์กรปกครองส่วนท้องถิ่นใกล้เคียง



จากแผนภูมิการเปรียบเทียบอัตรากำลังขององค์การบริหารส่วนตำบลชามสะแกแสง องค์การบริหารส่วนตำบลพะงาด และองค์การบริหารส่วนตำบลเมืองนาท ซึ่งเป็นองค์การบริหารส่วนตำบลที่มีบริบท ลักษณะภูมิประเทศใกล้เคียงกัน และเขตพื้นที่ติดต่อกัน จะพบว่า การกำหนดอัตรากำลังขององค์การบริหารส่วนตำบลทั้งสองแห่ง มีอัตรากำลังที่แตกต่างกันในส่วนของพนักงานส่วนตำบล แต่อาจไม่แตกต่างกันในส่วนของพนักงานจ้าง ซึ่งองค์การบริหารส่วนตำบลชามสะแกแสง มีจำนวนหมู่บ้าน และพื้นที่บริการมีมากกว่าองค์การบริหารส่วนตำบลพะงาด และองค์การบริหารส่วนตำบลเมืองนาท ดังนั้นในเรื่องของการกำหนดตำแหน่งเมื่อเปรียบเทียบกับทั้งสองหน่วยงานแล้ว การจัดทำแผนอัตรากำลัง ๓ ปี ประจำปีงบประมาณ ๒๕๖๗ - ๒๕๖๙ ขององค์การบริหารส่วนตำบลชามสะแกแสง จึงมีความจำเป็นต้องเพิ่มตำแหน่ง และปริมาณคนที่มีอยู่ขณะปัจจุบัน ให้สามารถที่จะปฏิบัติงานได้อย่างมีประสิทธิภาพได้ ส่วนตำแหน่งที่ยังว่างไม่มีคนครอง องค์การบริหารส่วนตำบลชามสะแกแสง ได้ขอใช้บัญชีจากการสอบของกรมส่งเสริมการปกครองส่วนท้องถิ่น และคาดการณ์ว่า ในปีงบประมาณ ๒๕๖๗ - ๒๕๖๙ ตามกรอบอัตรากำลัง ๓ ปี จะได้พนักงานส่วนตำบลจากการสอบ และทำให้พนักงานส่วนตำบลเพิ่มขึ้นสามารถปฏิบัติงานได้อย่างมีประสิทธิภาพมากยิ่งขึ้น

๓.๑๒ ขอบเขตและแนวทางจัดทำแผนอัตรากำลัง ๓ ปี ประจำปีงบประมาณ ๒๕๖๗ - ๒๕๖๙

องค์การบริหารส่วนตำบลขามสะแกแสง ได้แต่งตั้งคณะกรรมการจัดทำแผนอัตรากำลัง ๓ ปี ประจำปีงบประมาณ พ.ศ. ๒๕๖๗ - ๒๕๖๙ ซึ่งประกอบด้วย นายกองค์การบริหารส่วนตำบลเป็นประธาน ปลัดองค์การบริหารส่วนตำบล หัวหน้าส่วนราชการเป็นคณะกรรมการ มีนักทรัพยากรบุคคล เป็นผู้ช่วยเลขานุการ จัดทำแผนอัตรากำลัง ๓ ปี โดยมีขอบเขตเนื้อหาครอบคลุมในเรื่องต่างๆ ดังต่อไปนี้

๓.๑๒.๑ วิเคราะห์ภารกิจ อำนาจหน้าที่ความรับผิดชอบขององค์การบริหารส่วนตำบล ขามสะแกแสง ตามกฎหมายจัดตั้งองค์กรปกครองส่วนท้องถิ่น และตามพระราชบัญญัติกำหนดแผนและขั้นตอนการกระจาย อำนาจให้แก่องค์กรปกครองส่วนท้องถิ่น พ.ศ.๒๕๔๒ ตลอดจนกฎหมายอื่นให้สอดคล้องกับแผนพัฒนา เศรษฐกิจและสังคมแห่งชาติ แผนพัฒนาจังหวัด แผนพัฒนาอำเภอ แผนพัฒนาตำบล นโยบายผู้บริหาร และสภาพ ปัญหาขององค์การบริหารส่วนตำบลขามสะแกแสง

๓.๑๒.๒ กำหนดโครงสร้างการแบ่งส่วนราชการภายในและการจัดระบบงาน เพื่อรองรับภารกิจ ตามอำนาจหน้าที่ความรับผิดชอบ ให้สามารถแก้ปัญหาขององค์การบริหารส่วนตำบล ได้อย่างมีประสิทธิภาพและตอบสนอง ความต้องการของประชาชน

๓.๑๒.๓ กำหนดตำแหน่งในสายงานต่าง ๆ จำนวนตำแหน่ง และระดับตำแหน่ง ให้เหมาะสม กับภาระหน้าที่ความรับผิดชอบ ปริมาณงาน และคุณภาพของงาน รวมทั้งสร้างความก้าวหน้าในสายอาชีพของกลุ่มงานต่างๆ

๓.๑๒.๔ กำหนดความต้องการพนักงานจ้างในองค์การบริหารส่วนตำบลขามสะแกแสง โดยให้หัวหน้าส่วนราชการเข้ามามีส่วนร่วม เพื่อกำหนดความจำเป็นและความต้องการในการใช้พนักงานจ้างให้ตรงกับภารกิจและ อำนาจหน้าที่ที่ต้องปฏิบัติอย่างแท้จริง และต้องคำนึงถึงโครงสร้างส่วนราชการ และจำนวนข้าราชการ ลูกจ้างประจำในองค์การบริหารส่วนตำบล ประกอบการกำหนดประเภทตำแหน่งพนักงานจ้าง

๓.๑๒.๕ กำหนดประเภทตำแหน่งพนักงานจ้าง จำนวนตำแหน่งให้เหมาะสมกับภารกิจ อำนาจ หน้าที่ ความรับผิดชอบ ปริมาณงานและคุณภาพของงานให้เหมาะสมกับโครงสร้างส่วนราชการขององค์การบริหารส่วนตำบลขามสะแกแสง

๓.๑๒.๖ จัดทำกรอบอัตรากำลัง ๓ ปี โดยภาระค่าใช้จ่ายด้านการบริหารงานบุคคลต้องไม่เกินร้อยละสี่สิบของงบประมาณรายจ่าย

๓.๑๒.๗ ให้พนักงานส่วนตำบล ลูกจ้างประจำและพนักงานจ้างทุกคน ได้รับการพัฒนา ความรู้ความสามารถอย่างน้อยปีละ ๑ ครั้ง

๓.๑๓ ความสำคัญของการกำหนดกรอบอัตรากำลังคน

การวางแผนกำลังคนและการกำหนดกรอบอัตรากำลังคนมีความสำคัญ เป็นประโยชน์ต่อองค์การบริหารส่วนตำบลและส่งผลกระทบต่อความสำเร็จหรือความล้มเหลวขององค์การบริหารส่วนตำบล การกำหนดอัตรากำลังคนอย่างเป็นระบบและต่อเนื่องจะช่วยทำให้องค์การบริหารส่วนตำบลขามสะแกแสง สามารถปรับตัวให้เข้ากับสภาพแวดล้อมที่มีการเปลี่ยนแปลงอย่างรวดเร็วได้อย่างทันท่วงที่ทำให้การจัดการใช้และการพัฒนาทรัพยากรบุคคลเป็นไปอย่างมีประสิทธิภาพ ดังนั้นการกำหนดกรอบอัตรากำลังคนจึงมีความสำคัญและเป็นประโยชน์โดยสรุปได้ ดังนี้

๓.๑๓.๑ ทำให้องค์การบริหารส่วนตำบลขามสะแกแสง สามารถพยากรณ์สิ่งที่จะเกิดขึ้นในอนาคตจากการเปลี่ยนแปลงทางด้านเศรษฐกิจ การเมือง กฎหมาย และเทคโนโลยีทำให้องค์การบริหารส่วน

ตำบลขามสะแกแสงสามารถวางแผนกำลังคนและเตรียมการรองรับกับเหตุการณ์ดังกล่าวไว้ล่วงหน้า (Early Warning) ซึ่งจะช่วยให้ปัญหาที่องค์การบริหารส่วนตำบลขามสะแกแสงจะเผชิญในอนาคตเกี่ยวกับทรัพยากรบุคคลลดความรุนแรงลงได้

๓.๑๓.๒ ทำให้ทราบข้อมูลพื้นฐานทั้งด้านอุปสงค์และอุปทานของทรัพยากรบุคคลที่มีอยู่ในปัจจุบัน และในอนาคต องค์การบริหารส่วนตำบลขามสะแกแสง จึงสามารถวางแผนล่วงหน้าเกี่ยวกับการใช้ทรัพยากรบุคคลให้สอดคล้องกับสภาวะแวดล้อมต่างๆ ที่มีการเปลี่ยนแปลงไป

๓.๑๓.๓ การกำหนดกรอบอัตรากำลังคนจะเป็นกิจกรรมเชื่อมโยงระหว่างการจัดการทรัพยากรบุคคลและการวางแผนเชิงกลยุทธ์ขององค์การบริหารส่วนตำบลขามสะแกแสง ให้สอดคล้องกันทำให้การดำเนินการขององค์การบริหารส่วนตำบลขามสะแกแสง เป็นไปอย่างมีประสิทธิภาพนำไปสู่เป้าหมายที่ต้องการ

๓.๑๓.๔ ช่วยลดปัญหาด้านต่างๆ เกี่ยวกับการบริหารกำลังคน เช่น ปัญหาโครงสร้างอายุกำลังคน ปัญหาคนไม่พอกับงานตามภารกิจใหม่ เป็นต้น ซึ่งปัญหาบางอย่างแม้ว่าจะไม่อาจแก้ไขให้หมดสิ้นไปได้ด้วยการวางแผนกำลังคนแต่การที่หน่วยงานได้มีการวางแผนกำลังคนไว้ล่วงหน้าก็จะช่วยลดความรุนแรงของปัญหานั้นลงได้

๓.๑๓.๕ ช่วยให้องค์การบริหารส่วนตำบลขามสะแกแสง สามารถที่จะจัดจำนวน ประเภท และระดับทักษะของกำลังคนให้เหมาะสมกับงานในระยะเวลาที่เหมาะสม ทำให้กำลังคนสามารถปฏิบัติงานได้อย่างมีประสิทธิภาพ ส่งผลให้ทั้งกำลังคนและองค์การบริหารส่วนตำบลขามสะแกแสง บรรลุวัตถุประสงค์ที่กำหนดไว้อันจะส่งผลให้เกิดประโยชน์สูงสุดขององค์การบริหารส่วนตำบลขามสะแกแสงโดยรวม

๓.๑๓.๖ การกำหนดกรอบอัตรากำลังคนจะทำให้การลงทุนในทรัพยากรบุคคลขององค์การบริหารส่วนตำบลขามสะแกแสง เกิดประโยชน์สูงสุดและไม่เกิดความสูญเปล่าอันเนื่องมาจากการลงทุนผลิตและพัฒนาทรัพยากรบุคคลของหน่วยงานไม่ตรงกับความต้องการ

๓.๑๓.๗ ช่วยทำให้เกิดการจ้างงานที่เท่าเทียมกันอย่างมีประสิทธิภาพ (Equal Employment Opportunity : EEO) เนื่องจากการกำหนดกรอบอัตรากำลังจะนำไปสู่การวางแผนกำลังคนที่มีประสิทธิภาพ อันจะส่งผลให้การจัดการทรัพยากรบุคคลบรรลุผลสำเร็จ โดยเริ่มตั้งแต่กิจกรรมการสรรหา การคัดเลือก การบรรจุแต่งตั้ง การพัฒนาและฝึกอบรม การประเมินผลการปฏิบัติงาน การวางแผนความก้าวหน้าในสายอาชีพ การวางแผนสืบทอดตำแหน่ง การจ่ายค่าตอบแทน เป็นต้น

๓.๑๔ กระบวนการจัดทำแผนอัตรากำลัง ๓ ปี ประจำปีงบประมาณ ๒๕๖๗ – ๒๕๖๙

๓.๑๔.๑ แต่งตั้งคณะทำงานจัดทำแผนอัตรากำลัง ๓ ปี

๓.๑๔.๒ ประชุมคณะทำงานจัดทำแผนอัตรากำลัง ๓ ปี

๓.๑๔.๒.๑ ทบทวนวิสัยทัศน์ พันธกิจและยุทธศาสตร์ขององค์การบริหารส่วนตำบลขามสะแกแสง

๓.๑๔.๒.๒ ทบทวนข้อมูลพื้นฐานขององค์การบริหารส่วนตำบลขามสะแกแสง เช่น กฎระเบียบ การแบ่งส่วนราชการภายใน และกรอบอัตรากำลังในแต่ละหน่วยงาน ภารกิจงาน ฯลฯ เป็นต้น

๓.๑๔.๒.๓ วิเคราะห์อัตรากำลังในปัจจุบัน (Supply Analysis)

๓.๑๔.๓ เพื่อจัดทำร่างแผนอัตรากำลัง ๓ ปีขององค์การบริหารส่วนตำบลขามสะแกแสง และส่งคณะทำงานเพื่อปรับแต่งร่างแผนอัตรากำลัง

๓.๑๔.๔ องค์การบริหารส่วนตำบลขามสะแกแสง ขอความเห็นชอบร่างแผนอัตรากำลัง ๓ ปี ต่อคณะกรรมการพนักงานส่วนตำบลจังหวัดนครราชสีมา

๓.๑๔.๕ องค์การบริหารส่วนตำบลขามสะแกแสง ประกาศใช้แผนอัตรากำลัง ๓ ปี ประจำปีงบประมาณ ๒๕๖๗ - ๒๕๖๙

๓.๑๔.๖ องค์การบริหารส่วนตำบลขามสะแกแสง จัดส่งแผนอัตรากำลังที่ประกาศใช้แล้ว ให้อำเภอ จังหวัด และส่วนราชการในสังกัด

๓.๑๕ ประโยชน์จากการจัดทำแผนอัตรากำลัง ๓ ปี

๓.๑๕.๑ ผู้บริหารและพนักงานส่วนตำบล ที่มีส่วนเกี่ยวข้องมีความเข้าใจชัดเจนถึงกรอบอัตรากำลัง คน ตำแหน่งและหน้าที่รับผิดชอบที่เหมาะสมตามปริมาณและคุณภาพที่ต้องการ

๓.๑๕.๒ องค์การบริหารส่วนตำบลขามสะแกแสง มีอัตรากำลังที่เหมาะสม เพื่อเป็นเครื่องมือในการบริหาร สร้างขวัญกำลังใจ และเก็บรักษาคนดีและคนเก่งไว้ในหน่วยงาน

๓.๑๕.๓ การจัดทำแผนกำลัง ทำให้สามารถพยากรณ์สิ่งที่จะเกิดขึ้นในอนาคต และสามารถเตรียมการรองรับกับเหตุการณ์ดังกล่าวไว้ล่วงหน้าได้

๓.๑๕.๔ การจัดทำแผนกำลัง ทำให้ทราบข้อมูลพื้นฐานทั้งด้าน จุดแข็ง จุดอ่อน โอกาส และอุปสรรค ของทรัพยากรบุคคลที่มีอยู่ในปัจจุบัน และในอนาคต สามารถวางแผนล่วงหน้าเกี่ยวกับการใช้ทรัพยากรบุคคลให้สอดคล้องกับสภาวะแวดล้อมต่าง ๆ

กระบวนการจัดทำแผนอัตรากำลัง ๓ปี ประจำปีงบประมาณ ๒๕๖๗ - ๒๕๖๙ ครั้งที่ ๒

๑) แต่งตั้งคณะทำงานจัดทำแผนอัตรากำลัง ๓ ปี(ประจำปีงบประมาณ พ.ศ.๒๕๖๗ - ๒๕๖๙)

๒) ประชุมคณะทำงานจัดทำแผนอัตรากำลัง ๓ ปี

๒.๑ ทบทวนวิสัยทัศน์ พันธกิจและยุทธศาสตร์ขององค์การบริหารส่วนตำบลขามสะแกแสง

๒.๒ ทบทวนข้อมูลพื้นฐานขององค์การบริหารส่วนตำบลขามสะแกแสง เช่น กฎระเบียบ การแบ่งส่วนราชการภายใน และกรอบอัตรากำลังในแต่ละหน่วยงาน ภารกิจงาน ฯลฯ เป็นต้น

๒.๓ วิเคราะห์อัตรากำลังในปัจจุบัน (Supply Analysis)

๓) เพื่อจัดทำร่างแผนอัตรากำลัง ๓ ปีขององค์การบริหารส่วนตำบลขามสะแกแสง และส่งคณะทำงานเพื่อปรับแต่งร่างแผนอัตรากำลัง

๔) องค์การบริหารส่วนตำบลขามสะแกแสง ขอความเห็นชอบร่างแผนอัตรากำลัง ๓ ปี ต่อคณะกรรมการพนักงานส่วนตำบลจังหวัดนครราชสีมา

๕) องค์การบริหารส่วนตำบลขามสะแกแสง ประกาศใช้แผนอัตรากำลัง ๓ ปี ประจำปีงบประมาณ พ.ศ.๒๕๖๗ - ๒๕๖๙

๖) องค์การบริหารส่วนตำบลขามสะแกแสง จัดส่งแผนอัตรากำลังที่ประกาศใช้แล้ว ให้ อำเภอ และจังหวัด และส่วนราชการในสังกัด

๔. สภาพปัญหาของพื้นที่และความต้องการของประชาชน

จากการสำรวจและวิเคราะห์สภาพปัญหาภายในเขตพื้นที่องค์การบริหารส่วนตำบลขามสะแกแสง พบปัญหาและความต้องการของประชาชนตามแผนพัฒนาท้องถิ่น แบ่งออกเป็นด้านต่าง ๆ เพื่อสะดวกในการดำเนินการแก้ไขให้ตรงกับความต้องการประชาชนอย่างแท้จริง ดังนี้

๑ ด้านโครงสร้างพื้นฐาน

- ขาดแหล่งน้ำในการทำเกษตร
- เส้นทางคมนาคมขาดความสะดวก และชำรุดเสียหาย
- ถนนโดยส่วนใหญ่ไม่มีรางระบายน้ำ

๒ ด้านเศรษฐกิจ

- ต้นทุนในการทำเกษตรสูง
- การขายผลผลิตทางการเกษตรได้ราคาต่ำ
- ประชาชนยังขาดความรู้เรื่องการจัดการความรู้เพื่อให้กองทุนในหมู่บ้านมีการบริหารที่

ยั่งยืน

- ขาดการจัดสวัสดิการชุมชนที่ยั่งยืน

๓ ด้านสังคม

- ผู้นำขาดทักษะและความรู้ในการบริหารจัดการชุมชน
- ประชาชนขาดทักษะและความรู้การบริหารจัดการชุมชน

๔ ด้านการเมือง การบริหาร

- ประชาชนขาดความสนใจ ในเรื่องการมีส่วนร่วมในการบริหารงานขององค์กรปกครอง

ส่วนท้องถิ่น

- การรับทราบข้อมูลข่าวสารของทางราชการ
- พนักงานส่วนตำบล ลูกจ้างประจำ และพนักงานจ้าง ต้องปรับปรุงกระบวนการทำงาน

ให้ตอบสนองความต้องการของประชาชนได้อย่างรวดเร็ว

- การปรับปรุงและพัฒนารายได้ขององค์การบริหารส่วนตำบล

๕ ด้านทรัพยากรธรรมชาติและสิ่งแวดล้อม

- ควรปรับปรุงภูมิทัศน์ภายในเขตองค์การบริหารส่วนตำบล
- ควรจัดวางระบบผังเมืองรวม
- ควรจัดเก็บและกำจัดขยะมูลฝอย
- ควรบำรุงรักษาระบบระบายน้ำ
- ควรตรวจวิเคราะห์ด้านสิ่งแวดล้อม
- ควรสร้างจิตสำนึกและความตระหนักในการจัดการทรัพยากรธรรมชาติและสิ่งแวดล้อม

๖ ด้านสาธารณสุข

- ควรส่งเสริมสุขภาพอนามัยให้ประชาชน
- มีการแพร่ระบาดของโรคติดต่อ

๗ ด้านการศึกษา ศาสนา และวัฒนธรรม

- ควรมีกิจกรรมส่งเสริมด้านการศึกษา
- ควรจัดหาแหล่งเรียนรู้ในชุมชน
- เพิ่มการให้ความช่วยเหลือเด็กที่ด้อยโอกาสทางการศึกษา
- ควรส่งเสริมวัฒนธรรมท้องถิ่น
- ขาดการรักษาขนบธรรมเนียมและภูมิปัญญาชาวบ้าน

๕. การกิจ อำนาจหน้าที่ขององค์การบริหารส่วนตำบลขามสะแกแสง

การวิเคราะห์ภารกิจ อำนาจหน้าที่ขององค์การบริหารส่วนตำบล ตามพระราชบัญญัติสภาตำบลและองค์การบริหารส่วนตำบล พ.ศ.๒๕๓๗ และตามพระราชบัญญัติกำหนดแผนและขั้นตอนการกระจายอำนาจให้องค์กรปกครองส่วนท้องถิ่น พ.ศ.๒๕๔๒ และกฎหมายอื่นที่เกี่ยวข้อง ทั้งนี้เพื่อให้ทราบว่าองค์การบริหารส่วนตำบล มีอำนาจหน้าที่ที่จะเข้าไปดำเนินการแก้ไขปัญหาในเขตพื้นที่ให้ตรงกับความต้องการของประชาชนได้อย่างไร โดยสามารถกำหนดแบ่งภารกิจได้ เป็น ๗ ด้าน ซึ่งภารกิจดังกล่าวถูกกำหนดอยู่ในพระราชบัญญัติสภาตำบลและองค์การบริหารส่วนตำบล พ.ศ.๒๕๓๗ และตามพระราชบัญญัติกำหนดแผนและขั้นตอนการกระจายอำนาจให้องค์กรปกครองส่วนท้องถิ่น พ.ศ.๒๕๔๒ ดังนี้

๕.๑ ด้านโครงสร้างพื้นฐาน มีภารกิจที่เกี่ยวข้อง เช่น

- (๑) จัดให้มีและบำรุงรักษาทางน้ำและทางบก
- (๒) ให้มีน้ำเพื่อการอุปโภค บริโภค และการเกษตร
- (๓) ให้มีและบำรุงการไฟฟ้าหรือแสงสว่างโดยวิธีอื่น
- (๔) ให้มีและบำรุงรักษาทางระบายน้ำ
- (๕) การสาธารณสุข โภคและการก่อสร้างอื่นๆ
- (๖) การสาธารณสุข

ฯลฯ

๕.๒ ด้านส่งเสริมคุณภาพชีวิต มีภารกิจที่เกี่ยวข้อง เช่น

- (๑) ส่งเสริมการพัฒนาสตรี เด็ก เยาวชน ผู้สูงอายุ และผู้พิการ
- (๒) ป้องกันโรคและระงับโรคติดต่อ
- (๓) ให้มีและบำรุงสถานที่ประชุม การกีฬาการพักผ่อนหย่อนใจและสวนสาธารณะ
- (๔) การสังคมสงเคราะห์ และการพัฒนาคุณภาพชีวิตเด็ก สตรี คนชรา และผู้ด้อยโอกาส
- (๕) การปรับปรุงแหล่งชุมชนแออัดและการจัดการเกี่ยวกับที่อยู่อาศัย
- (๖) การสาธารณสุข การอนามัยครอบครัวและการรักษาพยาบาล

ฯลฯ

ที่เกี่ยวข้อง เช่น

๕.๓ ด้านการจัดระเบียบชุมชน สังคม และการรักษาความสงบเรียบร้อย มีภารกิจ

- (๑) การป้องกันและบรรเทาสาธารณภัย
- (๒) การคุ้มครองดูแลและรักษาทรัพย์สินอันเป็นสาธารณสมบัติของแผ่นดิน
- (๓) การผังเมือง
- (๔) จัดให้มีที่จอดรถ
- (๕) การรักษาความสะอาดและความเป็นระเบียบเรียบร้อยของบ้านเมือง
- (๖) การควบคุมอาคาร
- (๗) การส่งเสริมประชาธิปไตย ความเสมอภาค และสิทธิเสรีภาพของประชาชน

ฯลฯ

ที่เกี่ยวข้อง เช่น

๕.๔ ด้านการวางแผน การส่งเสริมการลงทุน พาณิชยกรรมและการท่องเที่ยว มีภารกิจ

- (๑) ส่งเสริมให้มีอุตสาหกรรมในครอบครัว
- (๒) ให้มีและส่งเสริมกลุ่มเกษตรกร และกิจการสหกรณ์
- (๓) บำรุงและส่งเสริมการประกอบอาชีพของราษฎร
- (๔) ให้มีตลาด
- (๕) การท่องเที่ยว
- (๖) กิจการเกี่ยวกับการพาณิชย์
- (๗) การส่งเสริม การฝึกและประกอบอาชีพ
- (๘) การพาณิชยกรรมและการส่งเสริมการลงทุน

ฯลฯ

ภารกิจที่เกี่ยวข้อง เช่น

๕.๕ ด้านการบริหารจัดการและการอนุรักษ์ทรัพยากรธรรมชาติและสิ่งแวดล้อมมี

- (๑) คุ้มครอง ดูแล และบำรุงรักษาทรัพยากรธรรมชาติและสิ่งแวดล้อม
- (๒) รักษาความสะอาดของถนน ทางน้ำ ทางเดิน และที่สาธารณะ รวมทั้งกำจัดมูลฝอย

และสิ่งปฏิกูล

- (๓) การจัดการสิ่งแวดล้อมและมลพิษต่างๆ

ที่เกี่ยวข้อง ดังนี้

๕.๖ ด้านการศาสนา ศิลปวัฒนธรรม จารีตประเพณี และภูมิปัญญาท้องถิ่น มีภารกิจ

- (๑) บำรุงรักษาศิลปะ จารีตประเพณี ภูมิปัญญาท้องถิ่น และวัฒนธรรมอันดีของท้องถิ่น
- (๒) ส่งเสริมการศึกษา ศาสนา และวัฒนธรรม
- (๓) การจัดการศึกษา
- (๔) การส่งเสริมการกีฬา จารีตประเพณี และวัฒนธรรมอันดีงามของท้องถิ่น

ฯลฯ

๕.๗ ด้านการบริหารจัดการและการสนับสนุนการปฏิบัติภารกิจของส่วนราชการ และองค์กรปกครองส่วนท้องถิ่น มีภารกิจที่เกี่ยวข้อง ดังนี้

- (๑) สนับสนุนสภาพตำบลและองค์กรปกครองส่วนท้องถิ่นอื่นในการพัฒนาท้องถิ่น สนับสนุนหรือช่วยเหลือส่วนราชการ หรือองค์กรปกครองส่วนท้องถิ่นอื่นในการพัฒนาท้องถิ่น
- (๒) ปฏิบัติหน้าที่อื่นตามที่ทางราชการมอบหมายโดยจัดสรรงบประมาณหรือบุคลากรให้ ตามความจำเป็นและสมควร
- (๓) ส่งเสริมการมีส่วนร่วมของประชาชน
- (๔) การประสานและให้ความร่วมมือในการปฏิบัติหน้าที่ขององค์กรปกครองส่วนท้องถิ่น
- (๕) การให้บริการแก่เอกชน ส่วนราชการ หน่วยงานของรัฐ รัฐวิสาหกิจ หรือองค์กร ปกครองส่วนท้องถิ่นอื่น

ฯลฯ

ภารกิจทั้ง ๗ ด้าน ตามที่กฎหมายกำหนดให้อำนาจองค์การบริหารส่วนตำบล สามารถ แก้ไขปัญหาขององค์การบริหารส่วนตำบลข้ามสแกแสงได้เป็นอย่างดี มีประสิทธิภาพและประสิทธิผล โดย คำนึงถึงความต้องการของประชาชนในเขตพื้นที่ประกอบด้วย การดำเนินการขององค์การบริหารส่วนตำบล จะต้อง สอดคล้องกับแผนพัฒนาเศรษฐกิจและสังคมแห่งชาติ แผนพัฒนาจังหวัด แผนพัฒนาอำเภอ แผนพัฒนาตำบล นโยบายของรัฐบาล และนโยบายของผู้บริหารขององค์การบริหารส่วนตำบลเป็นสำคัญ

๖. ภารกิจหลักและภารกิจรองที่ องค์การบริหารส่วนตำบลข้ามสแกแสง จะดำเนินการ มีดังนี้ ภารกิจหลัก

เป็นไปตามบทบัญญัติแห่งพระราชบัญญัติสภาพตำบลและองค์การบริหารส่วนตำบล พ.ศ. ๒๕๓๗ แก้ไขเพิ่มเติม (ฉบับที่ ๗) พ.ศ. ๒๕๖๒ มาตรา ๖๖ มาตรา ๖๗ กำหนดให้องค์การบริหารส่วนตำบลมีอำนาจ หน้าที่ในการพัฒนาตำบลทางด้านเศรษฐกิจ สังคม และวัฒนธรรม ตลอดจนมีหน้าที่ที่ต้องทำในเขตองค์การ บริหารส่วนตำบล ประกอบกับพระราชบัญญัติกำหนดแผนและขั้นตอนการกระจายอำนาจให้องค์กรปกครอง ส่วนท้องถิ่น พ.ศ. ๒๕๔๒ มาตรา ๑๖ ซึ่งมีรายละเอียดเรียงตามลำดับดังต่อไปนี้

- (๑) จัดให้มี และบำรุงรักษาทางน้ำและทางบก (ม.๖๗)
 - (๑/๑) รักษาความเป็นระเบียบเรียบร้อย การดูแลจราจร และส่งเสริมสนับสนุนหน่วยงานอื่น ในการปฏิบัติหน้าที่ดังกล่าว
 - (๒) รักษาความสะอาดของถนน ทางน้ำ ทางเดิน และที่สาธารณะ รวมทั้งกำจัดขยะมูลฝอยและ สิ่งปฏิกูล
 - (๓) ป้องกันโรคและระงับโรคติดต่อ
 - (๔) ป้องกันและบรรเทาสาธารณภัย
 - (๕) จัดการส่งเสริมและสนับสนุนการศึกษา ศาสนา วัฒนธรรม และการฝึกอบรมให้แก่ ประชาชน รวมทั้งการจัดการหรือสนับสนุนการดูแลและพัฒนาเด็กเล็ก ตามแนวทางที่เสนอแนะจากกองทุนเพื่อ ความเสมอภาคทางการศึกษา

- (๖) ส่งเสริมการพัฒนาสตรี เด็ก เยาวชน ผู้สูงอายุ และผู้พิการ
- (๗) คุ้มครอง ดูแล และบำรุงรักษาทรัพยากรธรรมชาติและสิ่งแวดล้อม
- (๘) บำรุงรักษาศิลปะ จารีตประเพณี ภูมิปัญญาท้องถิ่น และวัฒนธรรมอันดีของท้องถิ่น
- (๙) ปฏิบัติหน้าที่อื่นตามที่ทางราชการมอบหมายโดยจัดสรรงบประมาณหรือบุคลากรให้ตามความจำเป็น และสมควร

- (๑๐) การจัดทำแผนพัฒนาท้องถิ่นของตนเอง (ม.๑๖)
- (๑๑) การจัดให้มี และบำรุงรักษาทางบก ทางน้ำ และทางระบายน้ำ
- (๑๒) การจัดให้มีและควบคุมตลาด ท่าเทียบเรือ ท่าข้าม และที่จอดรถ
- (๑๓) การสาธารณสุขภิบาล และการก่อสร้างอื่น ๆ
- (๑๔) การสาธารณสุขการ
- (๑๕) การส่งเสริม การฝึก และการประกอบอาชีพ
- (๑๖) การพาณิชย์ และการส่งเสริมการลงทุน
- (๑๗) การส่งเสริมการท่องเที่ยว
- (๑๘) การจัดการศึกษา
- (๑๙) การสังคมสงเคราะห์ และการพัฒนาคุณภาพชีวิตเด็ก สตรี คนชรา และผู้ด้อยโอกาส
- (๒๐) การบำรุงรักษาศิลปะ จารีตประเพณี ภูมิปัญญาท้องถิ่น และวัฒนธรรมอันดีของท้องถิ่น
- (๒๑) การปรับปรุงแหล่งชุมชนแออัด และการจัดการเกี่ยวกับที่อยู่อาศัย
- (๒๒) การจัดให้มี และบำรุงรักษาสถานที่พักผ่อนหย่อนใจ
- (๒๓) การส่งเสริมกีฬา

- (๒๔) การส่งเสริมประชาธิปไตย ความเสมอภาค และสิทธิเสรีภาพของประชาชน
- (๒๕) ส่งเสริมการมีส่วนร่วมของราษฎรในการพัฒนาท้องถิ่น
- (๒๖) การรักษาความสะอาด และความเป็นระเบียบเรียบร้อยของบ้านเมือง
- (๒๗) การกำจัดมูลฝอย สิ่งปฏิกูล และน้ำเสีย
- (๒๘) การสาธารณสุข การอนามัยครอบครัว และการรักษาพยาบาล
- (๒๙) การจัดให้มี และควบคุมสุสาน และฌาปนสถาน
- (๓๐) การควบคุมการเลี้ยงสัตว์
- (๓๑) การจัดให้มี และควบคุมการฆ่าสัตว์
- (๓๒) การรักษาความปลอดภัย ความเป็นระเบียบเรียบร้อย และการอนามัย โรงมหรสพ และสาธารณสถานอื่น ๆ
- (๓๓) การจัดการ การบำรุงรักษา และการใช้ประโยชน์จากป่าไม้ ที่ดินทรัพยากรธรรมชาติและสิ่งแวดล้อม
- (๓๔) การผังเมือง
- (๓๕) การขนส่งและการวิศวกรรมจราจร

- (๓๖) การดูแลรักษาที่สาธารณะ
- (๓๗) การควบคุมอาคาร
- (๓๘) การป้องกัน และบรรเทาสาธารณภัย
- (๓๙) การรักษาความสงบเรียบร้อย การส่งเสริมและสนับสนุนการป้องกันและการรักษาความปลอดภัยในชีวิตและทรัพย์สิน
- (๔๐) กิจการอื่นใดที่เป็นผลประโยชน์ของประชาชนในท้องถิ่นตามที่คณะกรรมการประกาศกำหนด

ภารกิจรอง

เป็นไปตามบทบัญญัติแห่งพระราชบัญญัติสภาตำบลและองค์การบริหารส่วนตำบล พ.ศ. ๒๕๓๗ แก้ไขเพิ่มเติม (ฉบับที่ ๗) พ.ศ. ๒๕๖๒ มาตรา ๖๘ กำหนดให้องค์การบริหารส่วนตำบลทำกิจกรรมที่เป็นภารกิจในการพัฒนาตำบลในด้านเศรษฐกิจ สังคม และวัฒนธรรม ประกอบกับพระราชบัญญัติกำหนดแผนและขั้นตอนการกระจายอำนาจให้แก่องค์กรปกครองส่วนท้องถิ่น พ.ศ. ๒๕๔๒ มาตรา ๑๗ ซึ่งมีรายละเอียดเรียงตามลำดับดังต่อไปนี้

- (๑) ให้มีน้ำเพื่อการอุปโภค บริโภค และการเกษตร (ม.๖๘)
- (๒) ให้มี และบำรุงการไฟฟ้าหรือแสงสว่างโดยวิธีอื่น
- (๓) ให้มี และบำรุงรักษาทางระบายน้ำ
- (๔) ให้มี และบำรุงสถานที่ประชุม การกีฬา การพักผ่อนหย่อนใจและสวนสาธารณะ
- (๕) ให้มี และส่งเสริมกลุ่มเกษตรกร และภารกิจสหกรณ์
- (๖) ส่งเสริมให้มีอุตสาหกรรมในครอบครัว
- (๗) บำรุง และส่งเสริมการประกอบอาชีพของราษฎร
- (๘) การคุ้มครองดูแล และรักษาทรัพย์สินอันเป็นสาธารณสมบัติของแผ่นดิน
- (๙) หาผลประโยชน์จากทรัพย์สินขององค์การบริหารส่วนตำบล
- (๑๐) ให้มีตลาด ท่าเทียบเรือ และท่าข้าม
- (๑๑) กิจการเกี่ยวกับการพาณิชย์
- (๑๒) การท่องเที่ยว
- (๑๓) การผังเมือง

๗. สรุปปัญหาและแนวทางในการกำหนดโครงสร้างส่วนราชการและกรอบอัตรากำลัง

องค์การบริหารส่วนตำบลขามสะแกแสง กำหนดโครงสร้างการแบ่งส่วนราชการ ออกเป็น ๔ ส่วนราชการ ได้แก่ สำนักปลัด อบต. กองคลัง กองช่าง กองการศึกษา ศาสนา และวัฒนธรรม และหน่วยตรวจสอบภายใน โดยกำหนดกรอบอัตรากำลังทั้งสิ้น ๔๔ อัตรากำลัง เนื่องจากที่ผ่านมาองค์การบริหารส่วนตำบลขามสะแกแสง มีภารกิจ อำนาจหน้าที่ ความรับผิดชอบ และปริมาณงานที่เพิ่มขึ้นตามจำนวนมากในส่วนราชการ กองช่าง และกองการศึกษา ศาสนา และวัฒนธรรม และจำนวนบุคลากรที่มีอยู่ไม่เพียงพอต่อการปฏิบัติงานให้สำเร็จลุล่วงได้อย่างมีประสิทธิภาพและประสิทธิผล ดังนั้น จึงมีความจำเป็นในการขอปรับปรุง

โครงสร้างส่วนราชการ หรือการขอกำหนดตำแหน่งเพิ่มเติมเพื่อรองรับภารกิจ อำนาจหน้าที่ ความรับผิดชอบ และปริมาณงานที่เพิ่มสูงขึ้น และเพื่อเป็นการแก้ไขปัญหาการบริหารงานของส่วนราชการกองช่าง และกองการศึกษา ศาสนา และวัฒนธรรม ขององค์การบริหารส่วนตำบลขามสะแกแสงให้มีประสิทธิภาพและประสิทธิผลต่อไป

๘. โครงสร้างการกำหนดส่วนราชการ

จากสภาพปัญหาขององค์การบริหารส่วนตำบลขามสะแกแสง มีภารกิจ อำนาจหน้าที่ที่จะต้องดำเนินการแก้ไขปัญหาดังกล่าว ภายใต้อำนาจหน้าที่ที่กำหนดไว้ในพระราชบัญญัติสภาตำบลและองค์การบริหารส่วนตำบล พ.ศ. ๒๕๓๗ และตามพระราชบัญญัติกำหนดแผนและขั้นตอนการกระจายอำนาจให้องค์กรปกครองส่วนท้องถิ่น พ.ศ. ๒๕๕๒ โดยมีการกำหนดโครงสร้างส่วนราชการ องค์การบริหารส่วนตำบลขามสะแกแสง ได้กำหนดภารกิจหลักและภารกิจรองที่จะดำเนินการดังกล่าว โดยกำหนดตำแหน่งของพนักงานส่วนตำบลให้ตรงกับภารกิจ และในระยะแรกการกำหนดโครงสร้างส่วนราชการที่จะรองรับการดำเนินการตามภารกิจนั้น อาจกำหนดเป็นภารกิจอยู่ในรูปของงาน และในระยะต่อไป เมื่อมีการดำเนินการตามภารกิจนั้น และองค์การบริหารส่วนตำบลพิจารณาเห็นว่า ภารกิจนั้นมีปริมาณงานมากพอที่จะพิจารณาตั้งเป็นกองต่อไป โดยเริ่มแรกกำหนดโครงสร้างไว้ ดังนี้

๘.๑ โครงสร้าง องค์การบริหารส่วนตำบลขามสะแกแสง มีความประสงค์กำหนดภารกิจด้านงานช่างเพิ่ม จึงกำหนดให้อยู่ในความรับผิดชอบของกองช่าง

โครงสร้างตามแผนอัตรากำลังปัจจุบัน	โครงสร้างตามแผนอัตรากำลังใหม่	หมายเหตุ
<p>๑. สำนักปลัด อบต.</p> <p>๑.๑ งานบริหารงานทั่วไป</p> <ul style="list-style-type: none"> - งานสารบรรณ - งานราชการทั่วไปขององค์การบริหารส่วนตำบล - งานเลขานุการของนายกองค์การบริหารส่วนตำบล รองนายกองค์การบริหารส่วนตำบล - งานส่งเสริมการท่องเที่ยว - งานกิจการสภาองค์การบริหารส่วนตำบล - งานเลือกตั้ง - งานสวัสดิการสังคม - งานสังคมสงเคราะห์ - งานการพาณิชย์ - งานพัฒนาคุณภาพชีวิตเด็ก สตรี ผู้สูงอายุ และผู้ด้อยโอกาส - งานส่งเสริมและพัฒนาอาชีพ - งานประชาสัมพันธ์ - งานส่งเสริมและพัฒนาเทคโนโลยีสารสนเทศ - งานส่งเสริมการเกษตร - งานส่งเสริมสุขภาพและสาธารณสุข - งานคุ้มครอง ดูแลและบำรุงรักษาทรัพยากรธรรมชาติและ - งานสิ่งแวดล้อม - งานราชการที่มีได้กำหนดให้เป็นหน้าที่ของกอง <p>สำนัก หรือส่วนราชการใดในองค์การบริหารส่วนตำบลเป็นการเฉพาะ</p> <ul style="list-style-type: none"> - งานอื่น ๆ ที่เกี่ยวข้องและที่ได้รับมอบหมาย <p>๑.๒ งานยุทธศาสตร์และงบประมาณ</p> <ul style="list-style-type: none"> - งานวิเคราะห์นโยบายและแผน - งานยุทธศาสตร์ขององค์การบริหารส่วนตำบล - งานจัดทำแผนพัฒนาองค์การบริหารส่วนตำบล - งานส่งเสริมการมีส่วนร่วมของประชาชนในการพัฒนาท้องถิ่น - งานประสานการจัดทำแผนพัฒนาจังหวัด - งานคณะกรรมการพัฒนาองค์การบริหารส่วนตำบล 	<p>๑. สำนักปลัด อบต.</p> <p>๑.๑ งานบริหารงานทั่วไป</p> <ul style="list-style-type: none"> - งานสารบรรณ - งานราชการทั่วไปขององค์การบริหารส่วนตำบล - งานเลขานุการของนายกองค์การบริหารส่วนตำบล รองนายกองค์การบริหารส่วนตำบล - งานส่งเสริมการท่องเที่ยว - งานกิจการสภาองค์การบริหารส่วนตำบล - งานเลือกตั้ง - งานสวัสดิการสังคม - งานสังคมสงเคราะห์ - งานการพาณิชย์ - งานพัฒนาคุณภาพชีวิตเด็ก สตรี ผู้สูงอายุ และผู้ด้อยโอกาส - งานส่งเสริมและพัฒนาอาชีพ - งานประชาสัมพันธ์ - งานส่งเสริมและพัฒนาเทคโนโลยีสารสนเทศ - งานส่งเสริมการเกษตร - งานส่งเสริมสุขภาพและสาธารณสุข - งานคุ้มครอง ดูแลและบำรุงรักษาทรัพยากรธรรมชาติและ - งานสิ่งแวดล้อม - งานราชการที่มีได้กำหนดให้เป็นหน้าที่ของกอง <p>สำนัก หรือส่วนราชการใดในองค์การบริหารส่วนตำบลเป็นการเฉพาะ</p> <ul style="list-style-type: none"> - งานอื่น ๆ ที่เกี่ยวข้องและที่ได้รับมอบหมาย <p>๑.๒ งานยุทธศาสตร์และงบประมาณ</p> <ul style="list-style-type: none"> - งานวิเคราะห์นโยบายและแผน - งานยุทธศาสตร์ขององค์การบริหารส่วนตำบล - งานจัดทำแผนพัฒนาองค์การบริหารส่วนตำบล - งานส่งเสริมการมีส่วนร่วมของประชาชนในการพัฒนาท้องถิ่น - งานประสานการจัดทำแผนพัฒนาจังหวัด - งานคณะกรรมการพัฒนาองค์การบริหารส่วนตำบล 	

โครงสร้างตามแผนอัตรากำลังปัจจุบัน	โครงสร้างตามแผนอัตรากำลังใหม่	หมายเหตุ
<ul style="list-style-type: none"> - งานงบประมาณ - งานเสนอแนะขอรับการจัดสรรเงินอุดหนุนขององค์การบริหารส่วนตำบล - งานจัดทำข้อบัญญัติงบประมาณรายจ่ายประจำปีและฉบับเพิ่มเติม (ถ้ามี) - งานตรวจติดตามและประเมินผลแผนงานและโครงการ - งานบริการและเผยแพร่วิชาการ - งานสถิติข้อมูล - งานสารสนเทศ - งานจัดทำและพัฒนาระบบข้อมูลสารสนเทศขององค์การบริหารส่วนตำบล - งานบริการข้อมูล สถิติ ช่วยเหลือให้คำแนะนำทางวิชาการ <p>๑.๓ งานนิติการ</p> <ul style="list-style-type: none"> - งานกฎหมายและนิติกรรม - งานการดำเนินการทางคดีและศาลปกครอง - งานร้องเรียน ร้องทุกข์ และอุทธรณ์ - งานระเบียบการคลัง - งานข้อบัญญัติ <p>๑.๔ งานป้องกันและบรรเทาสาธารณภัย</p> <ul style="list-style-type: none"> - งานอำนวยความสะดวก - งานป้องกัน - งานช่วยเหลือฟื้นฟู - งานกู้ภัย - งานรักษาความสงบเรียบร้อย - งานจราจร <p>๑.๕ งานการเจ้าหน้าที่</p> <ul style="list-style-type: none"> - งานวิเคราะห์การวางแผนอัตรากำลัง - งานจัดตั้งส่วนราชการและการปรับปรุงโครงสร้างส่วนราชการ - งานการกำหนดตำแหน่งและการปรับปรุงการกำหนดตำแหน่ง - งานการสรรหาเกี่ยวกับ การสอบแข่งขัน สอบคัดเลือก การคัดเลือก การย้าย การโอน การรับโอน การคัดเลือกเพื่อรับโอน 	<ul style="list-style-type: none"> - งานงบประมาณ - งานเสนอแนะขอรับการจัดสรรเงินอุดหนุนขององค์การบริหารส่วนตำบล - งานจัดทำข้อบัญญัติงบประมาณรายจ่ายประจำปีและฉบับเพิ่มเติม (ถ้ามี) - งานตรวจติดตามและประเมินผลแผนงานและโครงการ - งานบริการและเผยแพร่วิชาการ - งานสถิติข้อมูล - งานสารสนเทศ - งานจัดทำและพัฒนาระบบข้อมูลสารสนเทศขององค์การบริหารส่วนตำบล - งานบริการข้อมูล สถิติ ช่วยเหลือให้คำแนะนำทางวิชาการ <p>๑.๓ งานนิติการ</p> <ul style="list-style-type: none"> - งานกฎหมายและนิติกรรม - งานการดำเนินการทางคดีและศาลปกครอง - งานร้องเรียน ร้องทุกข์ และอุทธรณ์ - งานระเบียบการคลัง - งานข้อบัญญัติ <p>๑.๔ งานป้องกันและบรรเทาสาธารณภัย</p> <ul style="list-style-type: none"> - งานอำนวยความสะดวก - งานป้องกัน - งานช่วยเหลือฟื้นฟู - งานกู้ภัย - งานรักษาความสงบเรียบร้อย - งานจราจร <p>๑.๕ งานการเจ้าหน้าที่</p> <ul style="list-style-type: none"> - งานวิเคราะห์การวางแผนอัตรากำลัง - งานจัดตั้งส่วนราชการและการปรับปรุงโครงสร้างส่วนราชการ - งานการกำหนดตำแหน่งและการปรับปรุงการกำหนดตำแหน่ง - งานการสรรหาเกี่ยวกับ การสอบแข่งขัน สอบคัดเลือก การคัดเลือก การย้าย การโอน การรับโอน การคัดเลือกเพื่อรับโอน 	

โครงสร้างตามแผนอัตรากำลังปัจจุบัน	โครงสร้างตามแผนอัตรากำลังใหม่	หมายเหตุ
<ul style="list-style-type: none">- งานบรรจุและแต่งตั้ง- งานจัดทำ ควบคุม ตรวจสอบ แก้ไข บันทึก ข้อมูลทะเบียนแห่งชาติ- งานระบบสารสนเทศข้อมูลบุคลากรท้องถิ่น แห่งชาติ- งานการประเมินผลการปฏิบัติราชการ- งานเกี่ยวกับเงินเดือน ค่าจ้าง และค่าตอบแทน- งานการคัดเลือกเพื่อเลื่อนและแต่งตั้งพนักงาน ส่วนตำบลให้ดำรงตำแหน่งในระดับที่สูงขึ้น- งานการประเมินเพื่อเลื่อนวิทยฐานะข้าราชการ ครู- งานการลาทุกประเภท- งานสิทธิสวัสดิการทุกประเภท- งานส่งเสริมสนับสนุนการเพิ่มสมรรถภาพในการปฏิบัติงาน- งานแผนพัฒนาบุคลากร- งานฝึกอบรม- งานการรักษาวินัย การดำเนินการทางวินัยการ อุทธรณ์และการร้องทุกข์- งานสนับสนุนเสริมสร้างคุณธรรม จริยธรรม และจรรยาบรรณ- งานการให้พ้นจากราชการ- งานเลขานุการของคณะกรรมการหรือ คณะอนุกรรมการเกี่ยวกับการบริหารงานบุคคล- งานบริการข้อมูล สถิติ ช่วยเหลือให้คำแนะนำ ทางวิชาการ	<ul style="list-style-type: none">- งานบรรจุและแต่งตั้ง- งานจัดทำ ควบคุม ตรวจสอบ แก้ไข บันทึก ข้อมูลทะเบียนแห่งชาติ- งานระบบสารสนเทศข้อมูลบุคลากรท้องถิ่น แห่งชาติ- งานการประเมินผลการปฏิบัติราชการ- งานเกี่ยวกับเงินเดือน ค่าจ้าง และ ค่าตอบแทน- งานการคัดเลือกเพื่อเลื่อนและแต่งตั้ง พนักงานส่วนตำบลให้ดำรงตำแหน่งในระดับที่ สูงขึ้น- งานการประเมินเพื่อเลื่อนวิทยฐานะ ข้าราชการครู- งานการลาทุกประเภท- งานสิทธิสวัสดิการทุกประเภท- งานส่งเสริมสนับสนุนการเพิ่มสมรรถภาพใน การปฏิบัติงาน- งานแผนพัฒนาบุคลากร- งานฝึกอบรม- งานการรักษาวินัย การดำเนินการทางวินัย การอุทธรณ์และการร้องทุกข์- งานสนับสนุนเสริมสร้างคุณธรรม จริยธรรมและจรรยาบรรณ- งานการให้พ้นจากราชการ- งานเลขานุการของคณะกรรมการหรือ คณะอนุกรรมการเกี่ยวกับการบริหารงานบุคคล- งานบริการข้อมูล สถิติ ช่วยเหลือให้ คำแนะนำทางวิชาการ	

โครงสร้างตามแผนอัตรากำลังปัจจุบัน	โครงสร้างตามแผนอัตรากำลังใหม่	หมายเหตุ
<p>๒. กองคลัง</p> <p>๒.๑ งานการเงินและบัญชี</p> <ul style="list-style-type: none"> - งานรับ - เบิกจ่ายเงิน - งานจัดทำฎีกาเบิกจ่ายเงิน - งานนำส่งเงิน - งานเก็บรักษาเงินและเอกสารทางการเงิน - งานการตรวจสอบใบสำคัญ ฎีกาทุกประเภท - งานจัดทำหรือช่วยจัดทำงบประมาณและเงินนอกงบประมาณ - งานเกี่ยวกับเงินเดือน ค่าจ้าง ค่าตอบแทน เงินบำเหน็จ บำนาญและเงินอื่นๆ <p>- งานการจัดทำบัญชี</p> <ul style="list-style-type: none"> - งานควบคุมการเบิกจ่ายเงิน - งานทำงบทดลองประจำเดือนและประจำปี - งานเกี่ยวกับสถานะการเงินการคลัง - งานตรวจสอบบัญชีทุกประเภท และงานอื่น ๆ ที่เกี่ยวข้องและที่ได้รับมอบหมาย <p>๒.๒ งานพัฒนารายได้</p> <ul style="list-style-type: none"> - งานการจัดเก็บภาษี ค่าธรรมเนียม และการพัฒนารายได้ - งานทะเบียนคุมเงินรายได้และรายจ่าย ต่าง ๆ - งานสรุปผล สถิติการจัดเก็บภาษี ค่าธรรมเนียม และงานอื่น ๆ ที่เกี่ยวข้องและที่ได้รับมอบหมาย <p>๒.๓ งานแผนที่ภาษีและทะเบียนทรัพย์สิน</p> <ul style="list-style-type: none"> - งานคัดลอกข้อมูลที่ดิน - งานปรับข้อมูลแผนที่ภาษีที่ดินและสิ่งปลูกสร้าง - งานสำรวจตรวจสอบข้อมูลภาคสนาม - งานบริการข้อมูลแผนที่ภาษีที่ดินและสิ่งปลูกสร้าง - งานอื่น ๆ ที่เกี่ยวข้องและที่ได้รับมอบหมาย 	<p>๒. กองคลัง</p> <p>๒.๑ งานการเงินและบัญชี</p> <ul style="list-style-type: none"> - งานรับ - เบิกจ่ายเงิน - งานจัดทำฎีกาเบิกจ่ายเงิน - งานนำส่งเงิน - งานเก็บรักษาเงินและเอกสารทางการเงิน - งานการตรวจสอบใบสำคัญ ฎีกาทุกประเภท - งานจัดทำหรือช่วยจัดทำงบประมาณและเงินนอกงบประมาณ - งานเกี่ยวกับเงินเดือน ค่าจ้าง ค่าตอบแทน เงินบำเหน็จ บำนาญและเงินอื่นๆ <p>- งานการจัดทำบัญชี</p> <ul style="list-style-type: none"> - งานควบคุมการเบิกจ่ายเงิน - งานทำงบทดลองประจำเดือนและประจำปี - งานเกี่ยวกับสถานะการเงินการคลัง - งานตรวจสอบบัญชีทุกประเภท และงานอื่น ๆ ที่เกี่ยวข้องและที่ได้รับมอบหมาย <p>๒.๒ งานพัฒนารายได้</p> <ul style="list-style-type: none"> - งานการจัดเก็บภาษี ค่าธรรมเนียม และการพัฒนารายได้ - งานทะเบียนคุมเงินรายได้และรายจ่าย ต่าง ๆ - งานสรุปผล สถิติการจัดเก็บภาษี ค่าธรรมเนียม และงานอื่น ๆ ที่เกี่ยวข้องและที่ได้รับมอบหมาย <p>๒.๓ งานแผนที่ภาษีและทะเบียนทรัพย์สิน</p> <ul style="list-style-type: none"> - งานคัดลอกข้อมูลที่ดิน - งานปรับข้อมูลแผนที่ภาษีที่ดินและสิ่งปลูกสร้าง - งานสำรวจตรวจสอบข้อมูลภาคสนาม - งานบริการข้อมูลแผนที่ภาษีที่ดินและสิ่งปลูกสร้าง - งานอื่น ๆ ที่เกี่ยวข้องและที่ได้รับมอบหมาย 	

โครงสร้างตามแผนอัตรากำลังปัจจุบัน	โครงสร้างตามแผนอัตรากำลังใหม่	หมายเหตุ
<p>๒.๔ งานพัสดุและทรัพย์สิน</p> <ul style="list-style-type: none"> - งานเกี่ยวกับการจัดซื้อ จัดจ้าง จัดหา - งานทะเบียนคุมพัสดุ - งานการซ่อมและบำรุงรักษา - งานการจำหน่าย พักตร์ ครุภัณฑ์ และทรัพย์สินต่าง ๆ - งานเกี่ยวกับเงินประกันสัญญาทุกประเภท - งานบริการข้อมูล สถิติ ช่วยเหลือให้คำแนะนำทางวิชาการด้านการเงินการคลัง การบัญชี การพัสดุ และทรัพย์สิน และงานอื่นๆ ที่เกี่ยวข้องและที่ได้รับมอบหมาย 	<p>๒.๔ งานพัสดุและทรัพย์สิน</p> <ul style="list-style-type: none"> - งานเกี่ยวกับการจัดซื้อ จัดจ้าง จัดหา - งานทะเบียนคุมพัสดุ - งานการซ่อมและบำรุงรักษา - งานการจำหน่าย พักตร์ ครุภัณฑ์ และทรัพย์สินต่าง ๆ - งานเกี่ยวกับเงินประกันสัญญาทุกประเภท - งานบริการข้อมูล สถิติ ช่วยเหลือให้คำแนะนำทางวิชาการด้านการเงินการคลัง การบัญชี การพัสดุและทรัพย์สิน และงานอื่นๆ ที่เกี่ยวข้องและที่ได้รับมอบหมาย 	
<p>๓.กองช่าง</p> <p>๓.๑ งานแบบแผนและก่อสร้าง</p> <ul style="list-style-type: none"> - งานออกแบบและเขียนแบบ - งานประมาณราคา - งานจัดทำราคากลาง - งานตรวจสอบการก่อสร้าง - งานจัดทำข้อมูลทางด้านวิศวกรรม - งานจัดเก็บและทดสอบคุณภาพวัสดุ และงานอื่น ๆ ที่เกี่ยวข้องและที่ได้รับมอบหมาย <p>๓.๒ งานควบคุมอาคาร</p> <ul style="list-style-type: none"> - งานควบคุมอาคารตามระเบียบกฎหมาย - งานควบคุมการก่อสร้างและบำรุงรักษา - งานจัดทำทะเบียนประวัติโครงสร้างพื้นฐานอาคาร สะพาน คลอง แหล่งน้ำ - งานบริการข้อมูล สถิติ ช่วยเหลือคำแนะนำทางวิชาการด้านวิศวกรรมต่างๆและงานอื่นๆ ที่เกี่ยวข้องและที่ได้รับมอบหมาย <p>๓.๓ งานสาธารณูปโภค</p> <ul style="list-style-type: none"> - งานติดตั้งซ่อมบำรุงระบบไฟส่องสว่างและไฟสัญญาณจราจร - งานปรับปรุงภูมิทัศน์ - งานเกี่ยวกับการประปา - งานระบายน้ำ และงานอื่น ๆ ที่เกี่ยวข้องและที่ได้รับมอบหมาย 	<p>๓.กองช่าง</p> <p>๓.๑ งานแบบแผนและก่อสร้าง</p> <ul style="list-style-type: none"> - งานออกแบบและเขียนแบบ - งานประมาณราคา - งานจัดทำราคากลาง - งานตรวจสอบการก่อสร้าง - งานจัดทำข้อมูลทางด้านวิศวกรรม - งานจัดเก็บและทดสอบคุณภาพวัสดุ และงานอื่น ๆ ที่เกี่ยวข้องและที่ได้รับมอบหมาย <p>๓.๒ งานควบคุมอาคาร</p> <ul style="list-style-type: none"> - งานควบคุมอาคารตามระเบียบกฎหมาย - งานควบคุมการก่อสร้างและบำรุงรักษา - งานจัดทำทะเบียนประวัติโครงสร้างพื้นฐานอาคาร สะพาน คลอง แหล่งน้ำ - งานบริการข้อมูล สถิติ ช่วยเหลือคำแนะนำทางวิชาการด้านวิศวกรรมต่างๆและงานอื่นๆ ที่เกี่ยวข้องและที่ได้รับมอบหมาย <p>๓.๓ งานสาธารณูปโภค</p> <ul style="list-style-type: none"> - งานติดตั้งซ่อมบำรุงระบบไฟส่องสว่างและไฟสัญญาณจราจร - งานปรับปรุงภูมิทัศน์ - งานเกี่ยวกับการประปา - งานระบายน้ำ และงานอื่น ๆ ที่เกี่ยวข้องและที่ได้รับมอบหมาย 	

โครงสร้างตามแผนอัตรากำลังปัจจุบัน	โครงสร้างตามแผนอัตรากำลังใหม่	หมายเหตุ
<p>๓.๔ งานผังเมือง</p> <ul style="list-style-type: none"> - งานสำรวจพื้นที่ - งานผังเมืองตามพระราชบัญญัติผังเมือง - งานควบคุมการใช้ประโยชน์ที่ดิน - งานจัดรูปที่ดินและฟื้นฟูเมือง และงานอื่น ๆ ที่เกี่ยวข้องและที่ได้รับมอบหมาย 	<p>๓.๔ งานผังเมือง</p> <ul style="list-style-type: none"> - งานสำรวจพื้นที่ - งานผังเมืองตามพระราชบัญญัติผังเมือง - งานควบคุมการใช้ประโยชน์ที่ดิน - งานจัดรูปที่ดินและฟื้นฟูเมือง และงาน อื่น ๆ ที่เกี่ยวข้องและที่ได้รับมอบหมาย 	
<p>๔. กองการศึกษา ศาสนา และวัฒนธรรม</p> <p>๔.๑ งานบริหารการศึกษา</p> <ul style="list-style-type: none"> - งานบริหารการศึกษา - งานการศึกษาปฐมวัย - งานโรงเรียน - งานศูนย์พัฒนาเด็กเล็ก และงานอื่นๆ ที่เกี่ยวข้องและที่ได้รับมอบหมาย <p>๔.๒ งานการศึกษา ศาสนา และวัฒนธรรม</p> <ul style="list-style-type: none"> - งานการศึกษา ศาสนา - งานบำรุงศิลปะ จารีตประเพณี ภูมิปัญญาท้องถิ่น และวัฒนธรรมอันดีของท้องถิ่น - งานกิจกรรมเด็กเยาวชน - งานการศึกษาและนันทนาการ และงานอื่นๆที่เกี่ยวข้องและที่ได้รับมอบหมาย 	<p>๔. กองการศึกษา ศาสนา และวัฒนธรรม</p> <p>๔.๑ งานบริหารการศึกษา</p> <ul style="list-style-type: none"> - งานบริหารการศึกษา - งานการศึกษาปฐมวัย - งานโรงเรียน - งานศูนย์พัฒนาเด็กเล็ก และงานอื่นๆ ที่เกี่ยวข้องและที่ได้รับมอบหมาย <p>๔.๒ งานการศึกษา ศาสนา และวัฒนธรรม</p> <ul style="list-style-type: none"> - งานการศึกษา ศาสนา - งานบำรุงศิลปะ จารีตประเพณี ภูมิปัญญาท้องถิ่น และวัฒนธรรมอันดีของท้องถิ่น - งานกิจกรรมเด็กเยาวชน - งานการศึกษาและนันทนาการ และงาน อื่นๆที่เกี่ยวข้องและที่ได้รับมอบหมาย 	
<p>๕. หน่วยตรวจสอบภายใน</p> <p>๕.๑ งานตรวจสอบภายใน</p> <ul style="list-style-type: none"> - งานจัดทำแผนการตรวจสอบภายในประจำปี - งานตรวจสอบความถูกต้องและเชื่อถือได้ของเอกสาร - งานตรวจสอบการสรรหาพัสดุและทรัพย์สิน - งานตรวจสอบการทำประโยชน์จากทรัพย์สิน 	<p>๕. หน่วยตรวจสอบภายใน</p> <p>๕.๑ งานตรวจสอบภายใน</p> <ul style="list-style-type: none"> - งานจัดทำแผนการตรวจสอบภายในประจำปี - งานตรวจสอบความถูกต้องและเชื่อถือได้ของเอกสาร - งานตรวจสอบการสรรหาพัสดุและทรัพย์สิน - งานตรวจสอบการทำประโยชน์จากทรัพย์สิน 	

โครงสร้างตามแผนอัตรากำลังปัจจุบัน	โครงสร้างตามแผนอัตรากำลังใหม่	หมายเหตุ
<ul style="list-style-type: none"> - งานตรวจติดตามและการประเมินผลการดำเนินงานตามแผนงาน โครงการ - งานประเมินการควบคุมภายในของหน่วยรับตรวจ - งานรายงานผลการตรวจสอบภายใน - งานบริการข้อมูล สถิติ ช่วยเหลือให้คำแนะนำแนวทางแก้ไข ปรับปรุงและงานอื่น ๆ ที่เกี่ยวข้องและที่ได้รับมอบหมาย 	<ul style="list-style-type: none"> - งานตรวจติดตามและการประเมินผลการดำเนินงานตามแผนงาน โครงการ - งานประเมินการควบคุมภายในของหน่วยรับตรวจ - งานรายงานผลการตรวจสอบภายใน - งานบริการข้อมูล สถิติ ช่วยเหลือให้คำแนะนำแนวทางแก้ไข ปรับปรุงและงานอื่น ๆ ที่เกี่ยวข้องและที่ได้รับมอบหมาย 	

๘.๒ การวิเคราะห์การกำหนดตำแหน่ง

องค์การบริหารส่วนตำบลขามสะแกแสง ได้วิเคราะห์การกำหนดตำแหน่งจากภารกิจ ปริมาณงานในแต่ละส่วนราชการจะดำเนินการในระยะเวลา ๓ ปีข้างหน้า ซึ่งสะท้อนให้เห็นว่าปริมาณงานในแต่ละส่วนราชการมีเท่าใด เพื่อนำมาวิเคราะห์ว่าจะใช้ตำแหน่งประเภทใด สายงานใด จำนวนเท่าใด ในส่วนราชการนั้น จึงจะเหมาะสมกับภารกิจ ปริมาณงาน เพื่อให้คุ้มค่าต่อการใช้จ่ายงบประมาณขององค์การบริหารส่วนตำบลขามสะแกแสง และเพื่อให้การบริหารงานขององค์การบริหารส่วนตำบลขามสะแกแสงเป็นไปอย่างมีประสิทธิภาพ ประสิทธิผล โดยนำผลการวิเคราะห์ตำแหน่งมาบันทึกข้อมูลลงในกรอบอัตรากำลัง ๓ ปี ดังนี้

กรอบอัตรากำลัง ๓ ปี ประจำปีงบประมาณ พ.ศ. ๒๕๖๗ - ๒๕๖๙

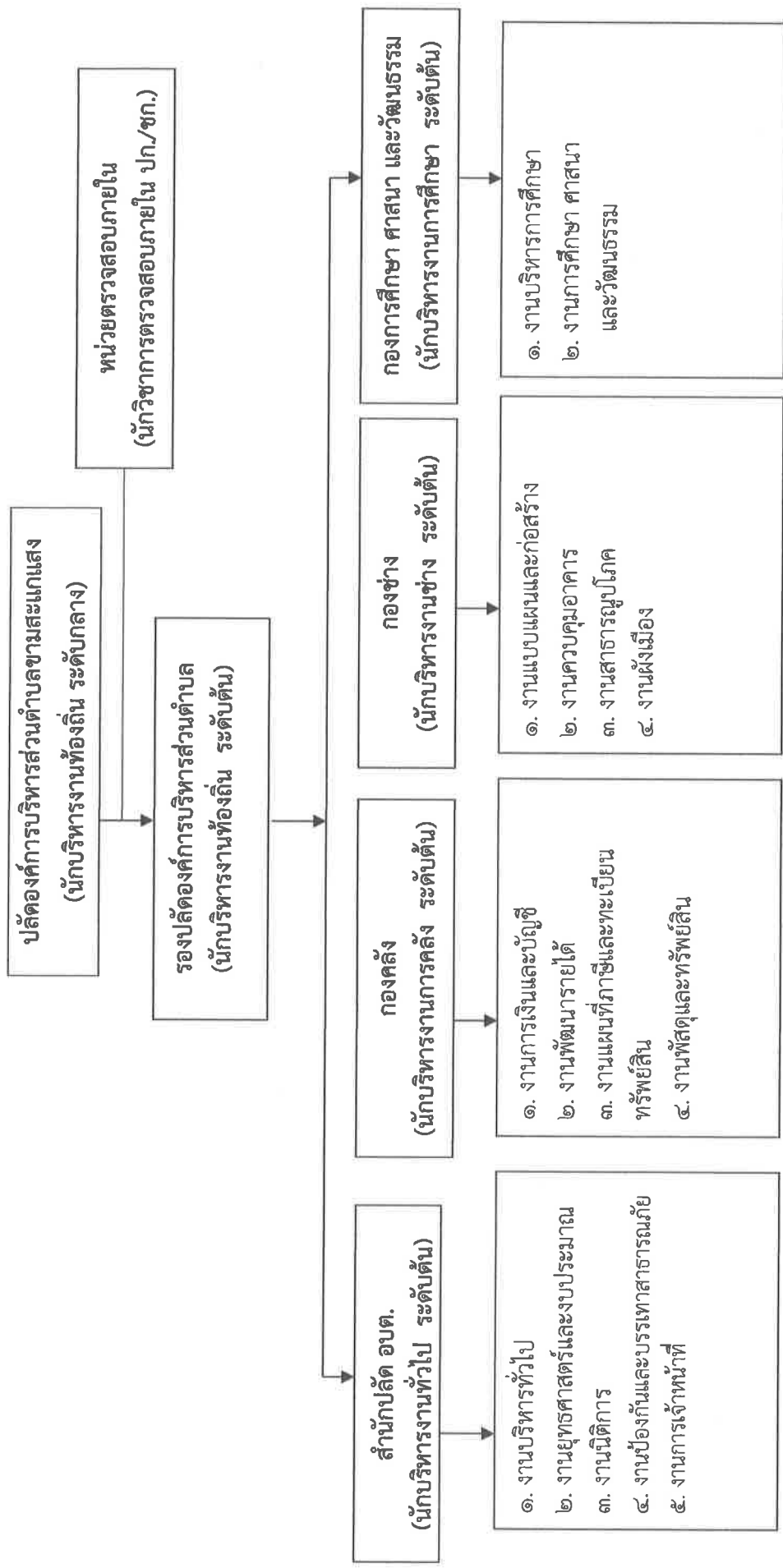
ส่วนราชการ	กรอบอัตรากำลังเดิม	กรอบอัตรากำลังตำแหน่งที่คาดว่าจะต้องใช้ในช่วงระยะเวลา ๓ ปี ข้างหน้า			อัตรากำลังคนเพิ่ม / ลด			หมายเหตุ
		๒๕๖๗	๒๕๖๘	๒๕๖๙	๒๕๖๗	๒๕๖๘	๒๕๖๙	
ปลัด อบต. (นักบริหารงานท้องถิ่น ระดับกลาง)	๑	๑	๑	๑	-	-	-	
รองปลัด อบต. (นักบริหารงานท้องถิ่น ระดับต้น)	๑	๑	๑	๑	-	-	-	
สำนักปลัด (๐๑)								
หัวหน้าสำนักปลัด (นักบริหารงานทั่วไป ระดับต้น)	๑	๑	๑	๑	-	-	-	
นักทรัพยากรบุคคลปฏิบัติการ/ชำนาญการ	๑	๑	๑	๑	-	-	-	
นักวิเคราะห์นโยบายและแผนปฏิบัติการ/ชำนาญการ	๑	๑	๑	๑	-	-	-	
นักพัฒนาชุมชนปฏิบัติการ/ชำนาญการ	๑	๑	๑	๑	-	-	-	
นิติกรปฏิบัติการ/ชำนาญการ	๑	๑	๑	๑	-	-	-	

ส่วนราชการ	กรอบ อัตรา กำลัง เดิม	กรอบอัตราตำแหน่งที่คาดว่าจะต้องใช้ในช่วง ระยะเวลา ๓ ปี ข้างหน้า			อัตรากำลังคน เพิ่ม / ลด			หมายเหตุ
		๒๕๖๗	๒๕๖๘	๒๕๖๙	๒๕๖๗	๒๕๖๘	๒๕๖๙	
เจ้าพนักงานธุรการปฏิบัติงาน/ชำนาญงาน	๑	๑	๑	๑	-	-	-	
เจ้าพนักงานสาธารณสุขปฏิบัติงาน/ชำนาญงาน	๑	๑	๑	๑	-	-	-	
เจ้าพนักงานป้องกันและบรรเทาสาธารณภัย ปฏิบัติงาน/ชำนาญงาน	๑	๑	๑	๑	-	-	-	
เจ้าพนักงานป้องกันและบรรเทาสาธารณภัย ปฏิบัติการ/ชำนาญการ	๑	๑	๑	๑	-	-	-	
นักจัดการงานทั่วไปปฏิบัติการ/ชำนาญการ	-	-	๑	๑	-	-	-	
พนักงานจ้าง								
ผู้ช่วยนักวิเคราะห์นโยบายและแผน	๑	๑	๑	๑	-	-	-	
ผู้ช่วยเจ้าพนักงานธุรการ	๑	๑	๑	๑	-	-	-	
ผู้ช่วยเจ้าพนักงานพัฒนาชุมชน	๑	๑	๑	๑	-	-	-	
ผู้ช่วยเจ้าพนักงานสาธารณสุข	๑	๑	๑	๑	-	-	-	
ผู้ช่วยเจ้าพนักงานป้องกันและบรรเทาสาธารณภัย	๑	๑	๑	๑	-	-	-	
ตลกแต่งสวน	๑	๑	๑	๑	-	-	-	
พนักงานวิทยุ	๑	๑	๑	๑	-	-	-	
คนงาน	๑	๑	๑	๑	-	-	-	
พนักงานขับรถยนต์	๑	๑	๑	๑	-	-	-	
กองคลัง (๐๔)								
ผู้อำนวยการกองคลัง (นักบริหารงานการคลัง ระดับต้น)	๑	๑	๑	๑	-	-	-	
นักวิชาการคลังปฏิบัติการ/ชำนาญการ	๑	๑	๑	๑	-	-	-	
นักวิชาการจัดเก็บรายได้ปฏิบัติการ/ชำนาญการ	๑	๑	๑	๑	-	-	-	
นักวิชาการพัสดุปฏิบัติการ/ชำนาญการ	๑	๑	๑	๑	-	-	-	
เจ้าพนักงานพัสดุปฏิบัติงาน/ชำนาญงาน	๑	๑	๑	๑	-	-	-	
พนักงานจ้าง								
ผู้ช่วยเจ้าพนักงานการเงินและบัญชี	๒	๒	๒	๒	-	-	-	
ผู้ช่วยเจ้าพนักงานจัดเก็บรายได้	๑	๑	๑	๑	-	-	-	

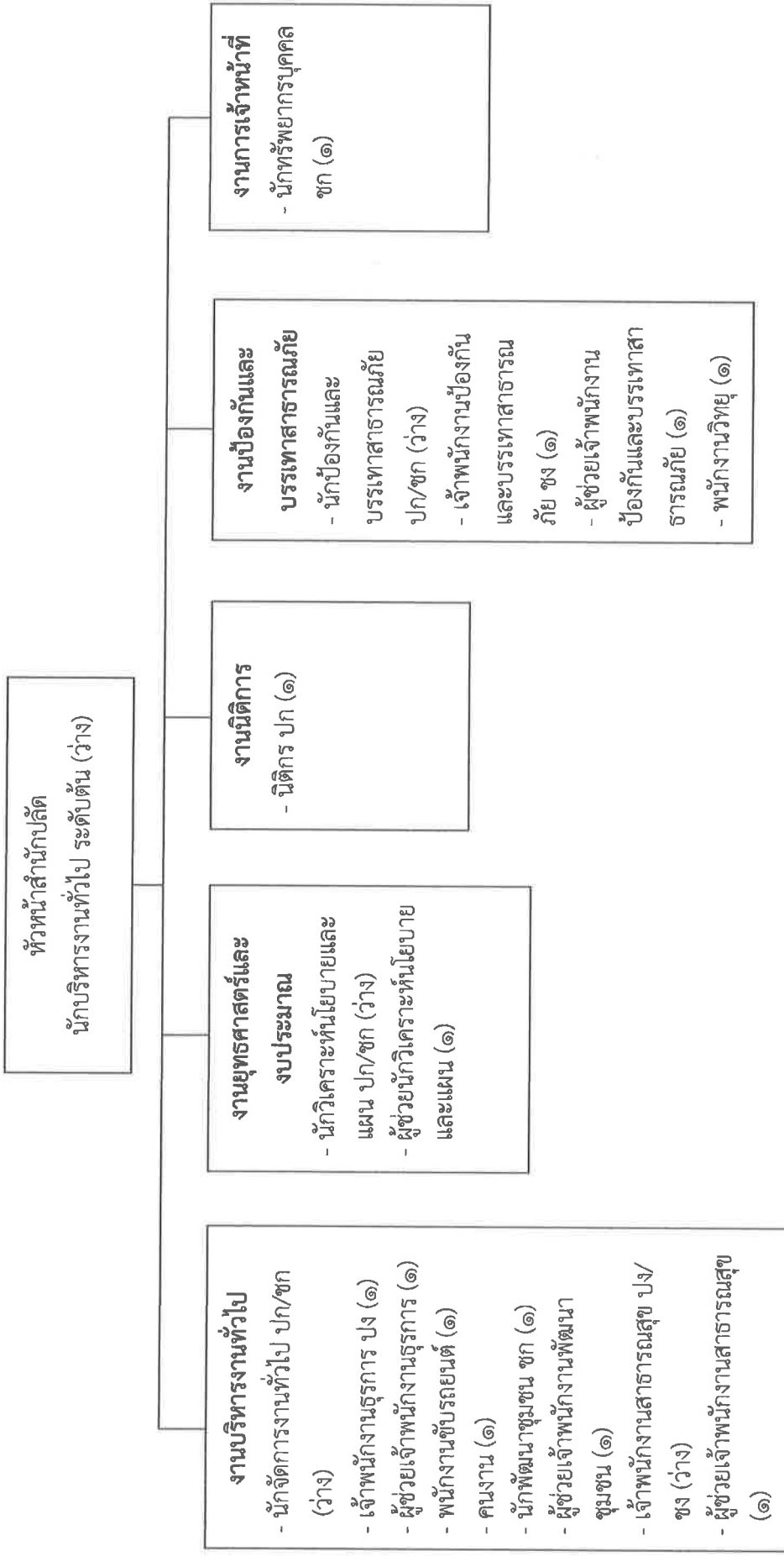
ส่วนราชการ	กรอบ อัตรา กำลัง เดิม	กรอบอัตราตำแหน่งที่คาดว่าจะต้องใช้ในช่วง ระยะเวลา ๓ ปี ข้างหน้า			อัตรากำลังคน เพิ่ม / ลด			หมายเหตุ
		๒๕๖๗	๒๕๖๘	๒๕๖๙	๒๕๖๗	๒๕๖๘	๒๕๖๙	
กองช่าง (๐๕)								
ผู้อำนวยการกองช่าง (นักบริหารงานช่าง ระดับต้น)	๑	๑	๑	๑	-	-	-	
นักจัดการงานช่างปฏิบัติการ/ชำนาญการ	๑	๑	๑	๑	-	-	-	
นายช่างโยธาปฏิบัติงาน/ชำนาญงาน	๒	๒	๒	๒	-	-	-	
เจ้าพนักงานธุรการปฏิบัติงาน/ชำนาญงาน	๑	๑	๑	๑	-	-	-	
พนักงานจ้าง								
ผู้ช่วยนายช่างไฟฟ้า	๑	๑	๑	๑	-	-	-	
คนงาน	๑	๑	๑	๑	-	-	-	
กองการศึกษา ศาสนา และวัฒนธรรม (๐๘)								
ผู้อำนวยการกองการศึกษา ศาสนา และ วัฒนธรรม (นักบริหารงานการศึกษา ระดับต้น)	๑	๑	๑	๑	-	-	-	
ผู้อำนวยการศูนย์พัฒนาเด็กเล็ก	๑	๑	๑	๑	-	-	-	
นักวิชาการศึกษาปฏิบัติการ/ชำนาญการ	๑	๑	๑	๑	-	-	-	
ครูผู้ช่วย	๑	๑	๑	๑	-	-	-	
เจ้าพนักงานธุรการปฏิบัติงาน/ชำนาญงาน	๑	๑	๑	๑	-	-	-	
ลูกจ้างประจำ								
นักวิชาการศึกษา	๑	๑	๑	๑	-	-	-	
พนักงานจ้าง								
ผู้ดูแลเด็ก	๒	๒	๒	๒	-	-	-	
คนงาน	๑	๑	๑	๑	-	-	-	
หน่วยตรวจสอบภายใน (๑๓)								
นักวิชาการตรวจสอบภายในปฏิบัติการ/ ชำนาญการ	๑	๑	๑	๑	-	-	-	
รวม	๔๕	๔๕	๔๖	๔๖	-	-	-	

๑๐. แผนภูมิโครงสร้างการแบ่งส่วนราชการตามแผนอัตรากำลัง ๓ ปี

กรอบโครงสร้างส่วนราชการขององค์การบริหารส่วนตำบลสามแฉกแสง

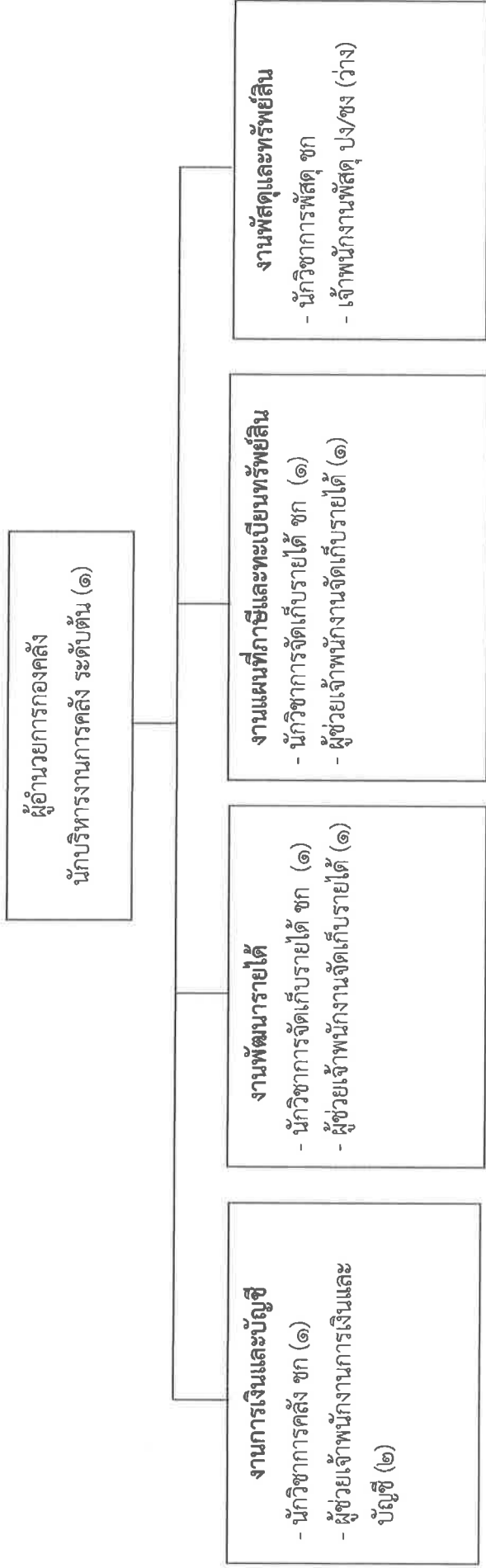


โครงสร้างการอบรมกำลัง สำนักปลัด



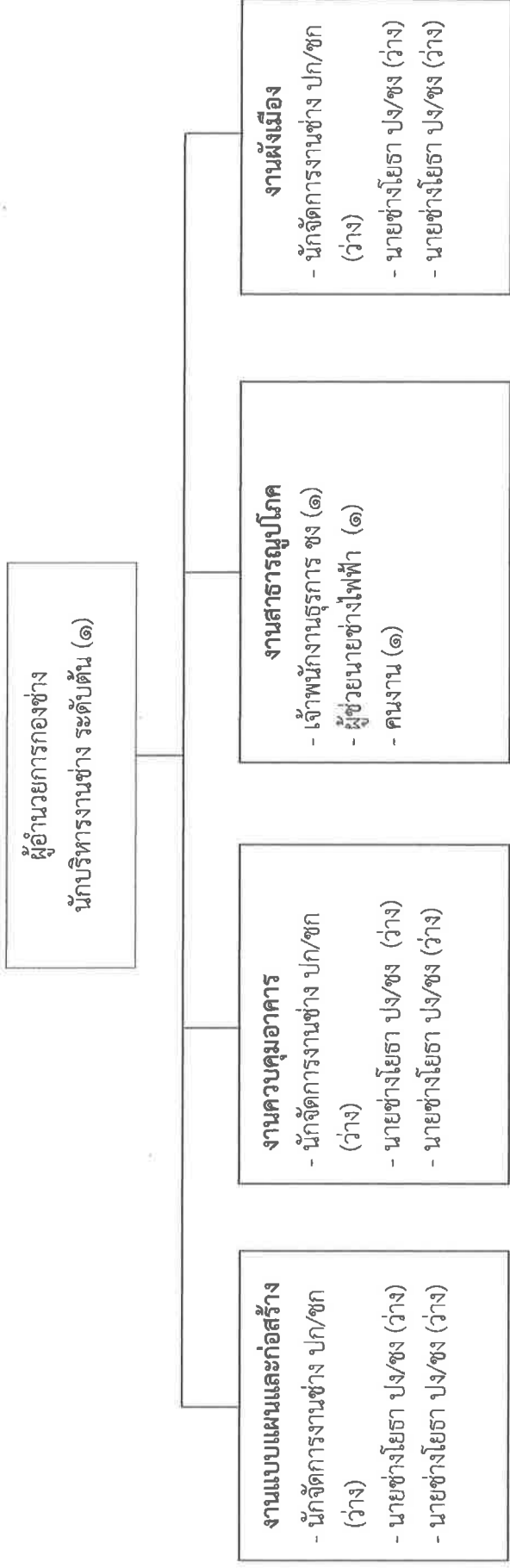
ระดับ	อำนาจการต้น	ชำนาญการ	ปฏิบัติการ	ชำนาญงาน	ปฏิบัติงาน	ลูกจ้างประจำ	พนักงานจ้างทั่วไป	พนักงานจ้างตามภารกิจ
จำนวน	๑	๓	-	๒	-	-	๗	๒

โครงสร้างกรอบอัตรากำลัง กองคลัง



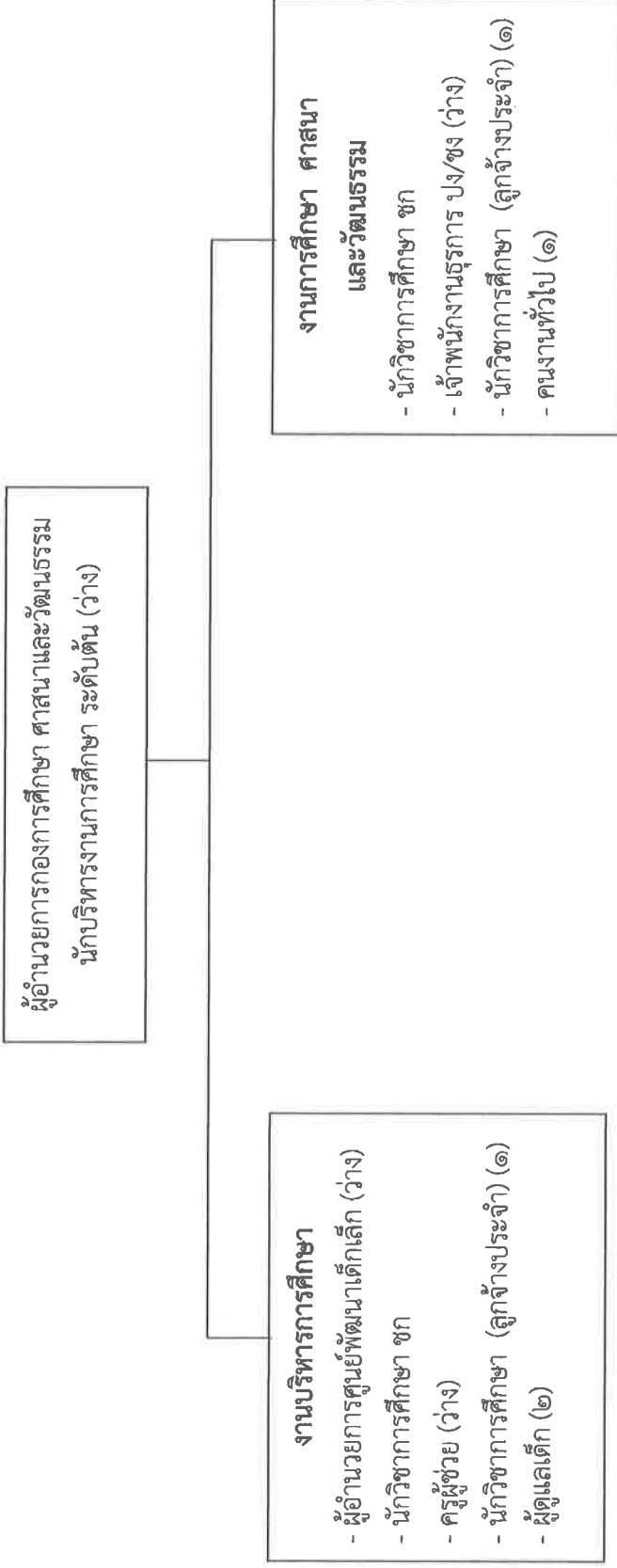
ระดับ	ผู้อำนวยการต้น	ชำนาญการ	ปฏิบัติการ	ชำนาญงาน	ปฏิบัติงาน	ลูกจ้างประจำ	พนักงานจ้างตามภารกิจ	พนักงานจ้างทั่วไป
จำนวน	๑	๓	-	-	-	-	๓	-

โครงสร้างกรอบอัตรากำลัง กองช่าง



ระดับ	อำนวยการต้น	ชำนาญการ	ปฏิบัติการ	ชำนาญงาน	ปฏิบัติงาน	ลูกจ้างประจำ	พนักงานจ้างตามภารกิจ	พนักงานจ้างทั่วไป
จำนวน	๑	-	-	๑	-	-	๑	๑

โครงสร้างองค์กรกำลัง กองการศึกษา ศาสนาและวัฒนธรรม



ระดับ	อำนาจการต้น	ชำนาญการ	ปฏิบัติการ	ครู	ลูกจ้างประจำ	พนักงานจ้างตามภารกิจ	พนักงานจ้างทั่วไป
จำนวน	๑	๑	-	-	๑	-	๓

โครงสร้างหน่วยอัตรากำลัง หน่วยตรวจสอบภายใน



ระดับ	อำนาจการต้น	ชำนาญการ	ชำนาญงาน	ปฏิบัติงาน	ลูกจ้างประจำ	พนักงานจ้างตามภารกิจ	พนักงานจ้างทั่วไป
จำนวน	-	-	-	-	-	-	-

๑๑. บัญชีแสดงจัดคนลงสู่ตำแหน่งและผลการกำหนดเลขที่ตำแหน่งในส่วนราชการ

ที่	ชื่อ - สกุล	วุฒิการศึกษา	กรอบอัตรากำลังเดิม			กรอบอัตรากำลังใหม่			เงินเดือน	เงินประจำตำแหน่ง		หมายเหตุ	
			เลขที่ตำแหน่ง	ตำแหน่ง	ระดับ	เลขที่ตำแหน่ง	ตำแหน่ง	ระดับ		เงินประจำตำแหน่ง	เงินค่าตอบแทน/เงินเพิ่มอื่น ๆ		
๑	-ว่าง-		๒๐-๓-๐๑-๑๑๐๑๐๑๑	ปลัด อบต. (นักบริหารงานท้องถิ่น)	กลาง	๒๐-๓-๐๑-๑๑๐๑๐๑๑	ปลัด อบต. (นักบริหารงานท้องถิ่น)	กลาง	๖๐๘,๐๔๐ (๕๐,๖๘๖x๑๒)	๘๔,๐๐๐ (๗,๐๐๐x๑๒)	๘๔,๐๐๐ (๗,๐๐๐x๑๒)	๓๗๖,๐๔๐	
๒	นางกัญญา หิมา	ปริญญาโท	๒๐-๓-๐๑-๑๑๐๑๐๑๑	รองปลัด อบต. (นักบริหารงานท้องถิ่น)	ต้น	๒๐-๓-๐๑-๑๑๐๑๐๑๑	รองปลัด อบต. (นักบริหารงานท้องถิ่น)		๔๖๘,๕๖๐ (๓๙,๐๔๖x๑๒)	๕๒,๐๐๐ (๓,๕๐๐x๑๒)	-	๕๑๐,๕๖๐	
หน่วยตรวจสอบภายใน													
พนักงานส่วนตำบล													
๓	-ว่าง-		๒๐-๓-๑๓-๓๐๕๐๕๐๑๑	นักวิชาการตรวจสอบ ภายใน	ป.ก./ช.ก.	๒๐-๓-๑๓-๓๐๕๐๕๐๑๑	นักวิชาการตรวจสอบ ภายใน	ป.ก./ ช.ก.	๓๕๕,๓๒๐ (ค่ากลาง เงินเดือน)	-	-	-	๓๕๕,๓๒๐ (ว่างเต็ม)
สำนักงานส่วนตำบล													
๔	-ว่าง-		๒๐-๓-๐๑-๒๑๐๑๐๑๑	หัวหน้าสำนักงานปลัด บริหารงานทั่วไป	ต้น	๒๐-๓-๐๑-๒๑๐๑๐๑๑	หัวหน้าสำนักงานปลัด บริหารงานทั่วไป	ต้น	๓๓๓,๖๐๐ (ค่ากลางเงินเดือน)	๔๒,๐๐๐ (๓,๕๐๐x๑๒)	-	-	๓๗๕,๖๐๐ (ว่างเต็ม)
๕	นางอภรณ์ กาสันทีเชษ	ปริญญาตรี	๒๐-๓-๐๑-๒๑๐๑๐๑๑	นักพัฒนาชุมชน	ป.ก./ช.ก.	๒๐-๓-๐๑-๒๑๐๑๐๑๑	นักพัฒนาชุมชน	ป.ก./ ช.ก.	๓๒๒,๖๔๐ (๓๐,๒๒๐x๑๒)	-	-	-	๓๒๒,๖๔๐
๖	นางสุธาดา เครือกลาง	ปริญญาตรี	๒๐-๓-๐๑-๒๑๐๑๐๑๑	นักทรัพยากรบุคคล	ป.ก./ช.ก.	๒๐-๓-๐๑-๒๑๐๑๐๑๑	นักทรัพยากรบุคคล	ป.ก./ ช.ก.	๓๓๖,๖๘๐ (๓๑,๓๕๖x๑๒)	-	-	-	๓๓๖,๖๘๐
๗	นายวิญญู คำราษฎร์กลาง	ปริญญาตรี	๒๐-๓-๐๑-๒๑๐๑๐๑๑	นักวิเคราะห์นโยบาย และแผน	ป.ก./ช.ก.	๒๐-๓-๐๑-๒๑๐๑๐๑๑	นักวิเคราะห์นโยบาย และแผน	ป.ก./ ช.ก.	๓๕๕,๓๒๐ (ค่ากลาง เงินเดือน)	-	-	-	๓๕๕,๓๒๐ (ว่างเต็ม)
๘	นายพศวัฒน์ หวังกลาง	ปริญญาตรี	๒๐-๓-๐๑-๒๑๐๑๐๑๑	นิติกร	ป.ก./ช.ก.	๒๐-๓-๐๑-๒๑๐๑๐๑๑	นิติกร	ป.ก./ ช.ก.	๒๘๙,๑๔๐ (๒๐,๗๔๒x๑๒)	-	-	-	๒๘๙,๑๔๐
๙	-ว่าง-		๒๐-๓-๐๑-๒๑๐๑๐๑๑	เจ้าพนักงาน สาธารณสุข	ป.ง/ช.ง.	๒๐-๓-๐๑-๒๑๐๑๐๑๑	เจ้าพนักงาน สาธารณสุข	ป.ง/ ช.ง.	๒๘๗,๙๐๐ (ค่ากลาง เงินเดือน)	-	-	-	๒๘๗,๙๐๐ (ว่างเต็ม)
๑๐	นางสาวพริ้งล ชุมพงษ์	ปริญญาตรี	๒๐-๓-๐๑-๒๑๐๑๐๑๑	เจ้าพนักงานธุรการ	ป.ง/ช.ง.	๒๐-๓-๐๑-๒๑๐๑๐๑๑	เจ้าพนักงานธุรการ	ป.ง/ช.ง.	๑๖๘,๓๒๐ (๑๔,๐๒๖x๑๒)	-	-	-	๑๖๘,๓๒๐
๑๑	นายประวีญ แก้วทะพาน	ปวส.	๒๐-๓-๐๑-๒๑๐๑๐๑๑	เจ้าพนักงานป้องกัน และบรรเทาสาธารณภัย	ป.ง/ช.ง.	๒๐-๓-๐๑-๒๑๐๑๐๑๑	เจ้าพนักงานป้องกัน และบรรเทาสาธารณภัย	ป.ง/ช.ง.	๖๘๓,๒๔๐ (๒๔,๕๓๖x๑๒)	-	-	-	๖๘๓,๒๔๐

ที่	ชื่อ - สกุล	วุฒิการศึกษา	การขออัตรากำลังเดิม			การขออัตรากำลังใหม่			เงินเดือน	เงินประจำตำแหน่ง		หมายเหตุ
			เลขที่ตำแหน่ง	ตำแหน่ง	ระดับ	เลขที่ตำแหน่ง	ตำแหน่ง	ระดับ		เงินประจำตำแหน่ง	เงินค่าตอบแทน/เงินเพิ่มอื่น ๆ	
๑๖	ว่าง					๒๐-๓๐-๓๘๑๐-๐๐๑	นักป้องกันและบรรเทาสาธารณภัย	ปว/ชก	๓๕๕,๓๒๐ (ค่ากลางเงินเดือน)	-	-	๓๕๕,๓๒๐ (ว่างเต็ม)
๑๗	ว่าง					๒๐-๓๐-๓๘๑๐-๐๐๑	นักจัดการงานทั่วไป	ปว/ชก	๓๕๕,๓๒๐ (ค่ากลางเงินเดือน)	-	-	
พนักงานจ้าง												
๑๔	นายอนุช ฑลาสา	ปริญญาตรี	-	ผช.นักวิเคราะห์นโยบายและแผน	-	-	ผช.นักวิเคราะห์นโยบายและแผน	-	๓๒๒,๑๔๐ (๒๖,๐๒๐x๑๒)	-	-	๓๑๖,๑๔๐
๑๕	นางสาวกสิณธร น้อยลา	ปวส.	-	ผช.เจ้าพนักงานธุรการ	-	-	ผช.เจ้าพนักงานธุรการ	-	๑๗๖,๒๘๐ (๑๕,๕๕๐x๑๒)	-	-	๑๗๖,๒๘๐
๑๖	นางสาวฉวีพร คำสันเทียะ	ปวส.	-	ผช.เจ้าพนักงานพัฒนาชุมชน	-	-	ผช.เจ้าพนักงานพัฒนาชุมชน	-	๑๗๖,๒๘๐ (๑๕,๕๕๐x๑๒)	-	-	๑๗๖,๒๘๐
๑๗	นางสาวนิต ดั่งกลาง	ปริญญาตรี	-	ผช.เจ้าพนักงานสาธารณสุข	-	-	ผช.เจ้าพนักงานสาธารณสุข	-	๑๖๖,๙๖๐ (๑๓,๙๑๖x๑๒)	-	-	๑๖๖,๙๖๐
๑๘	นายสุรเดช พ่วงคู่กลาง	ปวช.	-	ผช.เจ้าพนักงานป้องกัน	-	-	ผช.เจ้าพนักงานป้องกัน	-	๑๘๕,๑๖๐ (๑๕,๖๘๐x๑๒)	-	-	๑๘๕,๑๖๐
๑๙	นายโกสินทร์ พลอดสืบเชื้อ	ม.๖	-	ตบแต่งสวน	-	-	ตบแต่งสวน	-	๑๘๕,๙๖๐ (๑๕,๕๑๐x๑๒)	-	-	๑๘๕,๙๖๐
๒๐	นายวิฑวะ ศรีม่วงกลาง	ปวช.	-	พนักงานวิทยุ	-	-	พนักงานวิทยุ	-	๑๖๐,๒๐๐ (๑๓,๓๕๐x๑๒)	-	-	๑๖๐,๒๐๐
๒๑	นายณรงค์ฤทธิ์ สุวรรณกลาง	ปริญญาตรี	-	คนงานทั่วไป	-	-	คนงานทั่วไป	-	๑๖๕,๐๐๐ (๑๔,๐๐๐x๑๒)	-	-	๑๐๕,๐๐๐
๒๒	นายธรรมรัตน์ บุญโณม	ม.๓	-	พนักงานขับรถยนต์	-	-	พนักงานขับรถยนต์	-	๑๖๕,๐๐๐ (๑๔,๐๐๐x๑๒)	-	-	๑๐๕,๐๐๐

ที่	ชื่อ - สกุล	วุฒิการศึกษา	กรอบอัตราค่าจ้างเดิม			กรอบอัตราค่าจ้างใหม่			เงินประจำตำแหน่ง		หมายเหตุ
			เลขที่ตำแหน่ง	ตำแหน่ง	ระดับ	เลขที่ตำแหน่ง	ตำแหน่ง	ระดับ	เงินเดือน	เงินประจำตำแหน่ง	
กองคลัง											
พนักงานส่วนตำบล											
๒๓	นางสาวขนิษฐา นิยมผล	ปริญญาตรี	๒๐-๓๐-๐๕-๒๑๐๒๐๑๑	ผู้อำนวยการคลัง (นักบริหารงานการคลัง)	ชั้น	๒๐-๓๐-๐๕-๒๑๐๒๐๑๑	ผู้อำนวยการคลัง (นักบริหารงานการคลัง)	ชั้น	๔๕๖,๒๐๐ (๔๑,๕๕๐x๑๑)	๕๖,๐๐๐ (๓,๕๐๐x๑๒)	-
๒๔	นางสาวสิริวิทย์ สุวรรณแสงกุล	ปริญญาตรี	๒๐-๓๐-๐๕-๒๑๐๒๐๑๑	นักวิชาการคลัง	ชก.	๒๐-๓๐-๐๕-๒๑๐๒๐๑๑	นักวิชาการคลัง	ป.ก./ชก.	๔๑๖,๑๖๐ (๓๕,๖๘๐x๑๑)	-	-
๒๕	นางกนกนตรี ดวงกลาง	ปริญญาตรี	๒๐-๓๐-๐๕-๒๑๐๓๐๑๑	นักวิชาการจัดเก็บรายได้	ชก.	๒๐-๓๐-๐๕-๒๑๐๓๐๑๑	นักวิชาการจัดเก็บรายได้	ป.ก./ชก.	๓๘๖,๕๖๐ (๓๓,๘๘๐x๑๑)	-	-
๒๖	นางอนุชิตา โกล่อม	ปริญญาโท	๒๐-๓๐-๐๕-๒๑๐๔๐๑๑	นักวิชาการพัสดุ	ป.ก./ชก.	๒๐-๓๐-๐๕-๒๑๐๔๐๑๑	นักวิชาการพัสดุ	ป.ก./ชก.	๓๕๕,๓๒๐	-	-
๒๗	-ว่าง-		๒๐-๓๐-๐๕-๒๑๐๓๐๑๑	เจ้าพนักงานพัสดุ	ป.ง./ชง.	๒๐-๓๐-๐๕-๒๑๐๓๐๑๑	เจ้าพนักงานพัสดุ	ป.ง./ชง.	๒๘๗,๙๐๐ (ค่ากลางเงินเดือน)	-	-
พนักงานจ้าง											
๒๘	นางสาวทพรพร ทีฆะระ	ปริญญาตรี	-	ผ.จ.เจ้าพนักงานการเงินและบัญชี	-	-	ผ.จ.เจ้าพนักงานการเงินและบัญชี	-	๑๔๓,๕๕๐ (๑๑,๙๖๐x๑๒)	-	-
๒๙	นางสาวกมลทิรา ทวีระวงกลาง	ปริญญาตรี	-	ผ.จ.เจ้าพนักงานจัดเก็บรายได้	-	-	ผ.จ.เจ้าพนักงานจัดเก็บรายได้	-	๑๕๔,๕๖๐ (๑๒,๘๘๐x๑๒)	-	-
๓๐	นางสาวสุปรียา สีเขียว	ปริญญาตรี	-	ผ.จ.เจ้าพนักงานการเงินและบัญชี	-	-	ผ.จ.เจ้าพนักงานการเงินและบัญชี	-	๑๓๘,๐๐๐ (๑๑,๕๐๐x๑๒)	-	-
กองช่าง											
พนักงานส่วนตำบล											
๓๑	นายมงคล รัถสวาท	ปริญญาตรี	๒๐-๓๐-๐๕-๒๑๐๓๐๑๑	ผู้อำนวยการช่าง (นักบริหารงานช่าง)	ชั้น	๒๐-๓๐-๐๕-๒๑๐๓๐๑๑	ผู้อำนวยการช่าง (นักบริหารงานช่าง)	ชั้น	๓๘๖,๕๖๐ (๓๓,๘๘๐x๑๑)	๕๖,๐๐๐ (๓,๕๐๐x๑๒)	-
๓๒	-ว่าง-		๒๐-๓๐-๐๕-๒๑๐๒๐๑๑	นายช่างโยธา	ป.ก./ชก.	๒๐-๓๐-๐๕-๒๑๐๒๐๑๑	นายช่างโยธา	ป.ก./ชก.	๒๘๗,๙๐๐ (ค่ากลางเงินเดือน)	-	-
๓๓	-ว่าง-			นักจัดการงานช่าง		๒๐-๓๐-๐๕-๒๑๐๓๐๑๑	นักจัดการงานช่าง	ป.ก./ชก.	-	-	-
๓๔	นางสาวสุทรารัตน์ เอ็นสูงเนิน	ป.ส.	๒๐-๓๐-๐๕-๒๑๐๑๑	เจ้าพนักงานธุรการ	ชก.	๒๐-๓๐-๐๕-๒๑๐๑๑	เจ้าพนักงานธุรการ	ป.ก./ชก.	๓๐๒,๒๘๐ (๒๕,๑๘๐x๑๒)	-	-

ที่	ชื่อ - สกุล	วุฒิการศึกษา	การอบยติวากัลลิม			การอบยติวากัลลิมใหม่			เงินเดือน	เงินประจำตำแหน่ง		หมายเหตุ
			เลขที่ตำแหน่ง	ตำแหน่ง	ระดับ	เลขที่ตำแหน่ง	ตำแหน่ง	ระดับ		เงินประจำตำแหน่ง	เงินค่าตอบแทน/เงินเพิ่มอื่น ๆ	
๓๕	-ว่าง-	ปริญญาตรี	๒๐-๓-๐๕-๔๗๐๓-๐๐๖	นายช่างโยธา	รง.	๒๐-๓-๐๕-๔๗๐๓-๐๐๖	นายช่างโยธา	รง./ชง.	๒๔๗,๕๐๐ (ค่ากลางเงินเดือน)	-	๒๔๗,๕๐๐ (ว่างเต็ม)	
พนักงานจ้าง												
๓๖	นายธนศุ แสพลกรัง	ปวส.	-	ผู้ช่วยนายช่างไฟฟ้า	-	-	ผู้ช่วยนายช่างไฟฟ้า	=	๓๓๒,๕๒๐ (๑๔,๕๐๐x๑๒)	-	๓๓๒,๕๒๐	
๓๗	นายชัยชนะ อินทร์นอก	ม.๖	-	คนงานทั่วไป	-	-	คนงาน	=	๑๐๘,๐๐๐ (๙,๐๐๐x๑๒)	-	๑๐๘,๐๐๐	
กองการศึกษา ศาสนา และวัฒนธรรม												
พนักงานส่วนตำบล												
๓๘	-ว่าง-		๒๐-๓-๐๘-๒๑๐๗-๐๐๑	ผู้อำนวยการการศึกษา (ว่าง)	คณ.	๒๐-๓-๐๘-๒๑๐๗-๐๐๑	ผู้อำนวยการการศึกษา (ว่าง)	คณ.	๓๓๓,๖๐๐ (ค่ากลางเงินเดือน)	๔๒,๐๐๐ (๓,๕๐๐x๑๒)	๓๗๕,๖๐๐ (ว่างเต็ม)	
๓๙	-ว่าง-		-	-	-	-	ผู้อำนวยการศูนย์พัฒนาเด็กเล็ก	-	-	-	กำหนดใหม่	
๔๐	นางสาววาสนา กาสักกรัง	ปริญญาโท	๒๐-๓-๐๘-๓๕๐๘-๐๐๑	นักวิชาการศึกษา	ปว.๓๓	๒๐-๓-๐๘-๓๕๐๘-๐๐๑	นักวิชาการศึกษา	ปว./ชง.	-	-	-	
๔๑	-ว่าง-		๒๐-๓-๐๑-๖๖๐๐-๐๓๔	ครูผู้ดูแลเด็ก	-	๒๐-๓-๐๑-๖๖๐๐-๐๓๔	ครูผู้ช่วย	-	๓๒๘,๘๐๐ (ค่ากลางเงินเดือน)	-	จ่ายจากเงินอุดหนุน (ว่างเต็ม)	
๔๒	-ว่าง-		-	-	-	๒๐-๓-๐๘-๔๑๐๓-๐๐๓	เจ้าหน้าที่งานธุรการ	รง./ชง.	-	-	-	
ลูกจ้างประจำ												
๔๓	นายธนวิทย์ คงชุ่มชื่น	ปริญญาตรี	-	นักวิชาการศึกษา	-	-	นักวิชาการศึกษา	-	๒๑๔,๕๖๐ (๑๗,๘๘๐x๑๒)	-	๒๑๔,๕๖๐	
พนักงานจ้าง												
๔๔	นางสาวบุณยาพร กิ่งสันกลาง	ปริญญาตรี	-	ผู้ดูแลเด็ก	-	-	ผู้ดูแลเด็ก	-	๑๐๘,๐๐๐ (๙,๐๐๐x๑๒)	-	๑๐๘,๐๐๐	
๔๕	นางสาวกัญญาพัชร หลอดสัมพันธ์	ปริญญาตรี	-	ผู้ดูแลเด็ก	-	-	ผู้ดูแลเด็ก	-	๑๐๘,๐๐๐ (๙,๐๐๐x๑๒)	-	จ่ายจากเงินอุดหนุน	
๔๖	นางสาวจริพร ฟูงี่ยมกลาง	ปริญญาตรี	-	คนงานทั่วไป	-	-	คนงาน	-	๑๐๘,๐๐๐ (๙,๐๐๐x๑๒)	-	๑๐๘,๐๐๐	

๑๒. แนวทางการพัฒนาพนักงานส่วนท้องถิ่น

องค์การบริหารส่วนตำบลขามสะแกแสง กำหนดแนวทางการพัฒนาพนักงานส่วนตำบล ข้าราชการครูหรือพนักงานครู บุคลากรทางการศึกษา ลูกจ้าง และพนักงานจ้าง ทุกประเภทตำแหน่ง ทุกสายงาน และทุกระดับ ให้มีโอกาสได้รับการพัฒนาเพื่อเพิ่มพูนความรู้ ทักษะทัศนคติที่ดี มีคุณธรรมและจริยธรรม อันจะทำให้การปฏิบัติหน้าที่ของพนักงานส่วนตำบลและลูกจ้างเป็นไปอย่างมีประสิทธิภาพ ประสิทธิผล โดยจัดทำแผนพัฒนาพนักงานส่วนตำบลตามที่กฎหมายกำหนดมีระยะเวลา ๓ ปี สอดคล้องกับระยะเวลาของแผนอัตรากำลัง ๓ ปี

การพัฒนาพนักงานส่วนตำบล ข้าราชการครู บุคลากรทางการศึกษา ลูกจ้าง และพนักงานจ้าง นอกจากจะพัฒนาด้านความรู้ทั่วไปในการปฏิบัติงาน ด้านความรู้และทักษะเฉพาะของงานในแต่ละตำแหน่ง ด้านการบริหาร ด้านคุณสมบัติส่วนตัว ด้านคุณธรรมและจริยธรรมแล้ว องค์การปกครองส่วนท้องถิ่นต้องตระหนักถึงการพัฒนาตามนโยบายของรัฐบาล จะงหวัดประกอบด้วย เช่น การพัฒนาทักษะด้านดิจิทัลของข้าราชการหรือพนักงานส่วนท้องถิ่น ข้าราชการครูหรือพนักงานครู บุคลากรทางการศึกษา ลูกจ้าง และพนักงานจ้าง เพื่อปรับเปลี่ยนเป็นรัฐบาลดิจิทัล ตามมติคณะรัฐมนตรีในการประชุมเมื่อวันที่ ๒๖ กันยายน ๒๕๖๐ และแผนรัฐบาลดิจิทัลของประเทศไทย พ.ศ. ๒๕๖๖ - ๒๕๗๐ ดังนั้น องค์การบริหารส่วนตำบลขามสะแกแสง จึงจำเป็นต้องพัฒนาระบบราชการส่วนท้องถิ่นไปสู่การขับเคลื่อนรัฐบาลดิจิทัลเช่นกัน โดยกำหนดแนวทางการพัฒนาบุคลากรเพื่อส่งเสริมการทำงาน โดยยึดหลักธรรมาภิบาล เพื่อประโยชน์สุขของประชาชนเป็นหลัก กล่าวคือ

๑. เป็นองค์กรที่เปิดกว้างและเชื่อมโยง ต้องมีความเปิดเผยโปร่งใสในการทำงานโดยบุคคลภายนอกสามารถเข้าถึงข้อมูลข่าวสารของทางราชการหรือมีการแบ่งปันข้อมูลซึ่งกันและกัน และสามารถเข้ามาตรวจสอบการทำงานได้ตลอดจนเปิดกว้างให้คนไกลหรือภาคส่วนอื่นๆ เช่น ภาคเอกชน ภาคประชาสังคม ได้เข้ามามีส่วนร่วมและโอนถ่ายภารกิจที่ภาครัฐไม่ควรดำเนินการเองออกไปให้แก่ภาคส่วนอื่นๆ เป็นผู้รับผิดชอบดำเนินการแทน โดยการจัดระเบียบความสัมพันธ์ในเชิงโครงสร้างให้สอดคล้องกับการทำงานในแนวระนาบ ในลักษณะของเครือข่ายมากกว่าตามสายการบังคับบัญชาในแนวตั้ง ขณะเดียวกัน ก็ยังต้องเชื่อมโยงการทำงานภายในภาครัฐด้วยกันเองให้มีเอกภาพและสอดคล้องประสานกัน ไม่ว่าจะเป็นราชการบริหารส่วนกลาง ส่วนภูมิภาค และส่วนท้องถิ่นด้วยกันเอง

๒. ยึดประชาชนเป็นศูนย์กลาง ต้องทำงานในเชิงรุกและมองไปข้างหน้า โดยตั้งคำถามกับตัวเองเสมอว่า ประชาชนจะได้อะไร มุ่งเน้นแก้ไข ปัญหาความต้องการและตอบสนองความต้องการของประชาชนโดยไม่ต้องรอให้ประชาชนเข้ามาติดต่อขอรับบริการหรือร้องขอความช่วยเหลือจากองค์กรปกครองส่วนท้องถิ่น รวมทั้งใช้ประโยชน์จากข้อมูลของทางราชการและระบบดิจิทัลสมัยใหม่ในการจัดบริการสาธารณะที่ตรงกับความต้องการของประชาชน พร้อมทั้งอำนวยความสะดวกโดยมีการเชื่อมโยงกันเองของทุกส่วนราชการเพื่อให้บริการต่างๆ สามารถเสร็จสิ้นในจุดเดียว ประชาชนสามารถเรียกใช้บริการขององค์กรปกครองส่วนท้องถิ่นได้ตลอดเวลาตามความต้องการของตน และผ่านการติดต่อได้หลายช่องทางผสมผสานกัน ไม่ว่าจะเป็นติดต่อด้วยตนเอง อินเทอร์เน็ต เว็บไซต์ โซเชียลมีเดีย หรือแอปพลิเคชันทางโทรศัพท์มือถือ เป็นต้น

๓. องค์กรที่มีขีดสมรรถนะสูงและทันสมัย ต้องทำงาน อย่างเตรียมการไว้ล่วงหน้า มีการวิเคราะห์ความเสี่ยง สร้างนวัตกรรมหรือความคิดริเริ่มและประโยชน์ของความรู้ ในแบบสหสาขาวิชาเข้ามาใช้ในการตอบโต้กับโลกแห่งการเปลี่ยนแปลงอย่างฉับพลัน เพื่อสร้างคุณค่ามีความยืดหยุ่นและความสามารถในการตอบสนองกับสถานการณ์ต่างๆ ได้อย่างทันเวลาตลอดจนเป็นองค์กรที่มีขีดสมรรถนะสูง และปรับตัวเข้าสู่สภาพ

ความเป็นสำนักงานใหม่ รวมทั้งทำให้บุคลากรมีความผูกพันต่อการปฏิบัติราชการ และปฏิบัติหน้าที่ได้อย่างเหมาะสมกับบทบาทของตน

๔. การกำหนดแนวทางการพัฒนาทักษะด้านดิจิทัล

ให้ถือปฏิบัติตามหนังสือสำนักงาน ก.พ. ที่ นร ๑๐๑๓.๔/๔๒ ลงวันที่ ๕ พฤษภาคม ๒๕๖๓ เรื่อง เครื่องมือสำรวจทักษะด้านดิจิทัลของข้าราชการและบุคลากรภาครัฐด้วยตนเอง (Digital Government Skill Self-Assessment) โดยให้องค์กรปกครองส่วนท้องถิ่นใช้เป็นแนวทางการพัฒนาทักษะด้านดิจิทัลของข้าราชการและบุคลากรภาครัฐเพื่อปรับเปลี่ยนเป็นรัฐบาลดิจิทัล ตามมติคณะรัฐมนตรีในการประชุมเมื่อวันที่ ๒๖ กันยายน ๒๕๖๐

ทั้งนี้ วิธีการพัฒนาอาจใช้วิธีการใด วิธีการหนึ่งหรือหลายวิธีก็ได้ เช่น การปฐมนิเทศ การฝึกอบรม การศึกษาดูงาน การประชุมเชิงปฏิบัติการ เป็นต้น โดยแนวทางการพัฒนาบุคลากรให้อธิบายในภาพรวมในส่วนรายละเอียดให้กำหนดไว้ในแผนพัฒนาบุคลากรองค์กรปกครองส่วนท้องถิ่น ๓ ปี

๑๓. ประกาศคุณธรรมจริยธรรม ของข้าราชการหรือพนักงานส่วนท้องถิ่น และลูกจ้าง

พนักงานส่วนตำบล ลูกจ้างประจำ และพนักงานจ้าง ขององค์การบริหารส่วนตำบลขามสะแกแสง มีหน้าที่ดำเนินการให้เป็นไปตามกฎหมายเพื่อรักษาประโยชน์ส่วนรวมและประเทศชาติ อำนวยความสะดวกและให้บริการแก่ประชาชนตามหลักธรรมาภิบาล โดยจะต้องยึดมั่นในค่านิยมหลักของมาตรฐานจริยธรรม ดังนี้

๑. การยึดมั่นในคุณธรรมและจริยธรรม
๒. การมีจิตสำนึกที่ดี ซื่อสัตย์ สุจริต และรับผิดชอบ
๓. การยึดถือประโยชน์ของประเทศไทยเหนือกว่าประโยชน์ส่วนตน และไม่มีผลประโยชน์ทับซ้อน
๔. การยืนหยัดทำในสิ่งที่ถูกต้อง เป็นธรรม และถูกกฎหมาย
๕. การให้บริการแก่ประชาชนด้วยความรวดเร็ว มีอัธยาศัย และไม่เลือกปฏิบัติ
๖. การให้ข้อมูลข่าวสารแก่ประชาชนอย่างครบถ้วน ถูกต้อง และไม่บิดเบือนข้อเท็จจริง
๗. การมุ่งผลสัมฤทธิ์ของงาน รักษามาตรฐาน มีคุณภาพโปร่งใส และตรวจสอบได้
๘. การยึดมั่นในระบอบประชาธิปไตยอันมีพระมหากษัตริย์ทรงเป็นประมุข
๙. ยึดมั่นในหลักจรรยาวิชาชีพขององค์กร

ทั้งนี้ การฝ่าฝืนหรือไม่ปฏิบัติตามมาตรฐานทางจริยธรรม ให้ถือว่าเป็นการกระทำผิดทางวินัย