

1. ด้านกายภาพ

1.1 ที่ตั้งของหมู่บ้าน/ตำบล

องค์การบริหารส่วนตำบลขามสะแกแสง ตั้งอยู่ในอำเภอขามสะแกแสง จังหวัดนครราชสีมา ระหว่างเส้นรุ้งที่ 15 องศา 16 ลิปดาเหนือกับ 15 องศา 32 ลิปดาเหนือ เส้นแวงที่ 102 องศา 07 ลิปดา ตะวันออกกับ 102 องศา 15 ลิปดาตะวันออก อยู่ห่างจากที่ว่าการอำเภอขามสะแกแสง มาทางทิศตะวันออก ระยะทางประมาณ 2 กิโลเมตร และอยู่ห่างจากศาลากลางจังหวัดนครราชสีมา มาทางอำเภอ โนนไทยแยก เข้าอำเภอขามสะแกแสง ระยะทางประมาณ 52 กิโลเมตร มีเนื้อที่ประมาณ 60 ตารางกิโลเมตร หรือ ประมาณ 37,500 ไร่

มีอาณาเขตติดต่อกับพื้นที่ของตำบลต่างๆ ดังนี้

ทิศเหนือ	ติดต่อกับ ตำบลเมืองเกษตร อำเภอขามสะแกแสง จังหวัดนครราชสีมา
ทิศใต้	ติดต่อกับ ตำบลขามเฒ่า อำเภอโนนสูง จังหวัดนครราชสีมา
ทิศตะวันออก	ติดต่อกับ ตำบลเมืองนาท อำเภอขามสะแกแสง จังหวัดนครราชสีมา
ทิศตะวันตก	ติดต่อกับ ตำบลพะวงด อำเภอขามสะแกแสง จังหวัดนครราชสีมา

1.2 ลักษณะภูมิประเทศ

องค์การบริหารส่วนตำบลขามสะแกแสง อยู่สูงจากระดับน้ำทะเลปานกลาง ตั้งแต่ระดับความสูง 170 เมตร ถึง 210 เมตร พื้นที่ที่มีความลาดเทจากด้านทิศเหนือไปสู่ทิศใต้ของตำบล ประกอบด้วยพื้นที่ ลูกคลื่นรอบต้นทางทิศเหนือของตำบล และพื้นที่ราบในตอนกลางถึงตอนใต้ของพื้นที่ตำบล

1.3 ลักษณะภูมิอากาศ

องค์การบริหารส่วนตำบลขามสะแกแสง มีลักษณะภูมิอากาศ ดังนี้

- ช่วงฤดูหนาว เริ่มตั้งแต่ เดือนพฤศจิกายน - เดือนกุมภาพันธ์
- ช่วงฤดูร้อน เริ่มตั้งแต่ กลางเดือนมีนาคม ถึงพฤษภาคม โดยเฉพาะในเดือนเมษายนจะเป็นเดือนที่มีอากาศร้อนมากที่สุด
- ช่วงฤดูฝน เริ่มตั้งแต่ เดือนมิถุนายน – เดือนตุลาคม หลังจากนั้นฝนจะเริ่มน้อยลง

1.4 ลักษณะของดิน

สภาพของดินในเขตองค์การบริหารส่วนตำบลขามสะแกแสง ส่วนใหญ่เป็นดินเค็มและดินเหนียว ร่วน ปนทราย เก็บความชุ่มชื้นได้ค่อนข้างน้อย

2. ด้านการเมือง/การปกครอง

2.1 เขตการปกครอง

ตำบลขามสะแกแสงแบ่งการปกครองออกเป็น 15 หมู่บ้าน พื้นที่เดิมทั้งหมู่บ้าน ได้แก่ หมู่ที่ 4 หมู่ที่ 5 หมู่ที่ 6 หมู่ที่ 7 หมู่ที่ 8 หมู่ที่ 9 หมู่ที่ 10 หมู่ที่ 11 หมู่ที่ 12 หมู่ที่ 14 และหมู่ที่ 15 พื้นที่บางส่วนของหมู่บ้าน หมู่ที่ 1 หมู่ที่ 2 หมู่ที่ 3 และหมู่ที่ 13 ดังนี้

หมู่ที่ 1	บ้านขาม	กำนัน	คือ	นางจิตสุภา ศรีม่วงกลาง
หมู่ที่ 2	บ้านสันติสุข	ผู้ใหญ่บ้าน	คือ	นางสิริวิทย์ พงษ์เดชสิทธิ์
หมู่ที่ 3	บ้านสะแกราษฎร์	ผู้ใหญ่บ้าน	คือ	นายรัชชานนท์ เครื่องกลาง
หมู่ที่ 4	บ้านนุก	ผู้ใหญ่บ้าน	คือ	นายเวช แก้วเกิด
หมู่ที่ 5	บ้านนามาบ	ผู้ใหญ่บ้าน	คือ	นายสนธิท พกกลาง
หมู่ที่ 6	บ้านด่านช้าง	ผู้ใหญ่บ้าน	คือ	นางฉวี ปานกลาง
หมู่ที่ 7	บ้านโนนหญ้าคา	ผู้ใหญ่บ้าน	คือ	นายฉันทพล ภูระยา
หมู่ที่ 8	บ้านห้วยจตุ	ผู้ใหญ่บ้าน	คือ	นายอานนท์ บุญยงค์
หมู่ที่ 9	บ้านคู	ผู้ใหญ่บ้าน	คือ	นายธนเทพ วัชรเมฆขลา
หมู่ที่ 10	บ้านบุละกอ	ผู้ใหญ่บ้าน	คือ	นายล้อม ศรีกลาง
หมู่ที่ 11	บ้านหนองจาน	ผู้ใหญ่บ้าน	คือ	นางฉันทม เนตรทิพวัลย์
หมู่ที่ 12	บ้านโนนแจ	ผู้ใหญ่บ้าน	คือ	นายสมหมาย จัดกลาง
หมู่ที่ 13	บ้านหนองมะค่า	ผู้ใหญ่บ้าน	คือ	นายวัลลภ เหล็กคงสันเทียะ
หมู่ที่ 14	บ้านริมบึง	ผู้ใหญ่บ้าน	คือ	นางสายันต์ โทนหงส์ษา
หมู่ที่ 15	บ้านโนนสะอาด	ผู้ใหญ่บ้าน	คือ	นายพิเชษฐ ห่อ้งกลาง

2.2 การเลือกตั้ง

ประชาชนในเขต อบต. ขามสะแกแสง ส่วนใหญ่เข้าร่วมกิจกรรมทางการเมืองเสมอมา นอกจากนี้ยังมีส่วนร่วมในการบริหารงาน การช่วยเหลืองานของ อบต. ร่วมเสนอแนะในกิจกรรมของ อบต. ในการดำเนินงานต่างๆ เช่น การประชุมประชาคมในการจัดทำแผนพัฒนาท้องถิ่น ฯลฯ

ปัจจุบันนายก อบต. ขามสะแกแสง และสมาชิกสภา อบต. ขามสะแกแสง มาจากการเลือกตั้งเมื่อวันที่ 28 พฤศจิกายน 2564 ซึ่งคณะกรรมการการเลือกตั้ง ได้ประกาศผลการเลือกตั้ง เมื่อวันที่ 21 ธันวาคม 2564

(1) คณะผู้บริหาร ประกอบด้วย

1. นายทองปู้ กองเงินกลาง นายก อบต.
2. นายสุข มุ่งแฝงกลาง รองนายก อบต.
3. นางสาวกนิษฐา เนตรทิพวัลย์ รองนายก อบต.
4. นางชวน ปานนอก เลขานุการนายก อบต.

(2) สมาชิกสภา อบต. ประกอบด้วย

1. นายปิ่น ฝ่ายกลาง ประธานสภา อบต.
2. นายถนอมศักดิ์ สมานมิตร รองประธานสภา อบต.
3. นางสาวสุภาวดี พรหมคนตรี สมาชิกสภา อบต. หมู่ที่ 1
4. นายสมชาติ เกิดกลาง สมาชิกสภา อบต. หมู่ที่ 3
5. นายน้อย โปสายบุตร สมาชิกสภา อบต. หมู่ที่ 4
6. นายสว่าง กลีบกลาง สมาชิกสภา อบต. หมู่ที่ 5
7. นายเฉลิม หวังหมุกกลาง สมาชิกสภา อบต. หมู่ที่ 6
8. นายเข้ม ชอบมะลัง สมาชิกสภา อบต. หมู่ที่ 7
9. นางพยอม งามจันอัด สมาชิกสภา อบต. หมู่ที่ 9
10. นายวีรศักดิ์ เขาว์นกลาง สมาชิกสภา อบต. หมู่ที่ 10
11. นายอนันต์ กิ่งกลาง สมาชิกสภา อบต. หมู่ที่ 11
12. นายทม หวังประสพกลาง สมาชิกสภา อบต. หมู่ที่ 12
13. นายสำออง มุ่งเมืองกลาง สมาชิกสภา อบต. หมู่ที่ 13
14. นายประเชิญ กำพุดกลาง สมาชิกสภา อบต. หมู่ที่ 14
15. นายระเด่น ขอมีกกลางสมาชิกสภา อบต. หมู่ที่ 15
16. นางสาวพรพนารัช พงศ์เกสรินทร์ เลขานุการสภา อบต. (ปลัด)

3. ประชากร

3.1 ข้อมูลเกี่ยวกับจำนวนประชากร

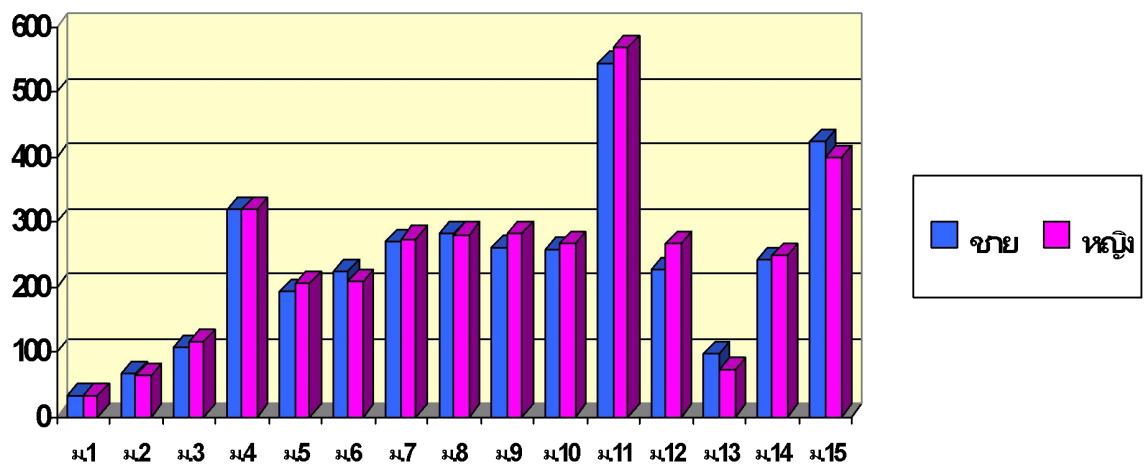
องค์การบริหารส่วนตำบลขามสะแกแสง มีจำนวนครัวเรือน 2,183 ครัวเรือน จำนวน 7,124 คน แยกเป็น ชาย 3,536 คน หญิง 3,588 คน และมีความหนาแน่นของประชากรเฉลี่ย 119 คน/ตารางกิโลเมตร

ตารางแสดงจำนวนประชากรและครัวเรือนในตำบลขามสะแกแสง

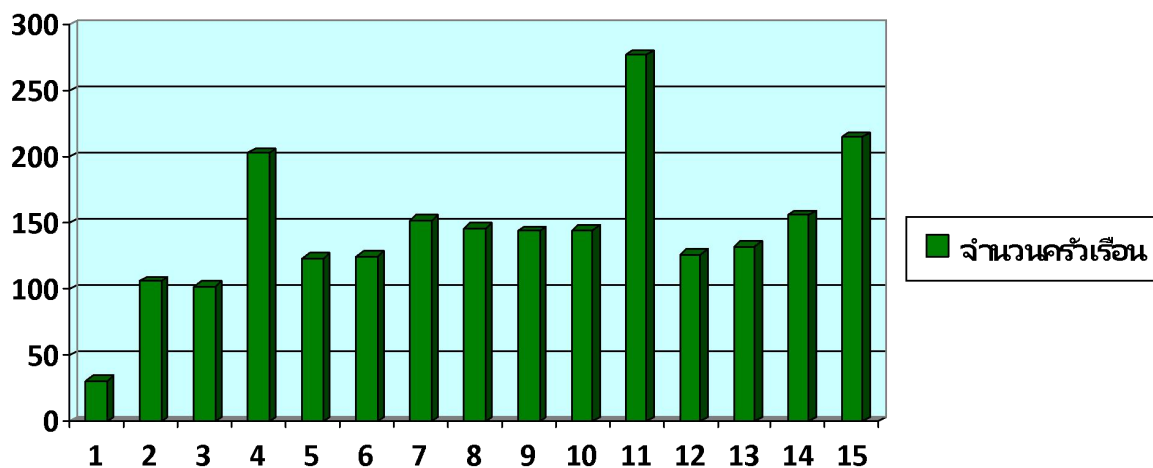
หมู่ที่	ชื่อหมู่บ้าน	จำนวน ครัวเรือน	จำนวนประชากร			หมายเหตุ
			ชาย	หญิง	รวม	
1	บ้านขาม	31	32	32	64	เฉพาะในเขต อบต.
2	บ้านสันติสุข	106	66	62	128	เฉพาะในเขต อบต.
3	บ้านสะแกราษฎร์	102	105	114	219	เฉพาะในเขต อบต.
4	บ้านนุก	203	319	318	637	
5	บ้านนามาบ	123	193	204	397	

6	บ้านด่านช้าง	125	222	207	429	
7	บ้านโนนหญ้าคา	152	270	274	544	
8	บ้านห้วยจตุลง	146	282	280	562	
9	บ้านคู	144	259	281	540	
10	บ้านบุละกอ	145	256	265	521	
11	บ้านหนองจาน	277	543	567	1,110	
12	บ้านโนนแจ่ง	126	227	267	494	
13	บ้านหนองมะค่า	132	97	71	168	เฉพาะในเขต อบต.
14	บ้านริมบึง	156	241	248	489	
15	บ้านโนนสะอาด	215	424	398	822	
	รวม	2,183	3,536	3,588	7,124	

ที่มา : ข้อมูลทะเบียนราษฎร อำเภอขามสะแกแสง จังหวัดนครราชสีมา ณ เดือน สิงหาคม พ.ศ. 2564



รูป 1 จำนวนประชากรตำบลขามสะแกแสง หมู่ที่ 1-15



รูป 2 จำนวนครัวเรือนตำบลขามสะแกแสง หมู่ที่ 1-15

ตารางแสดงสถิติจำนวนประชากรย้อนหลัง 5 ปี ของตำบลขามสะแกแสง

หมู่ที่	ชื่อหมู่บ้าน	จำนวนประชากร						หมายเหตุ
		ปี 2558	ปี 2559	ปี 2560	ปี 2561	ปี 2562	ปี 2563	
1	บ้านขาม	35	43	44	47	51	62	เฉพาะในเขต อบต.
2	บ้านสันติสุข	116	122	118	120	125	130	เฉพาะในเขต อบต.
3	บ้านสะแกรายบุรี	185	189	208	211	227	217	เฉพาะในเขต อบต.
4	บ้านนุก	655	634	637	636	631	634	
5	บ้านนามาบ	411	412	398	398	396	399	
6	บ้านด่านช้าง	439	443	455	451	444	439	
7	บ้านโนนหญ้าคา	571	561	563	561	554	557	
8	บ้านห้วยลุด	575	588	584	587	585	565	
9	บ้านคู	550	553	556	550	546	539	
10	บ้านนุละกอ	518	518	515	514	516	518	
11	บ้านหนองจาน	1,122	1,121	1,112	1,113	1,120	1,115	
12	บ้านโนนแจ่ง	465	469	466	470	489	488	
13	บ้านหนองมะค่า	120	138	137	141	151	166	เฉพาะในเขต อบต.
14	บ้านริมบึง	470	477	485	482	484	488	
15	บ้านโนนสะอาด	813	828	824	825	831	816	
	รวม	7,045	7,096	7,102	7,106	7,150	7,133	

3.2 ช่วงอายุและจำนวนประชากร

ช่วงอายุ	ชาย	หญิง	รวม
1. วัยทารก และเด็กเล็ก (แรกเกิดถึง 5 ขวบ)	174	162	336
2. วัยเด็กโต (อายุ 6-11 ปี)	241	222	463
3. วัยรุ่น (อายุ 12-20 ปี)	398	376	774
4. วัยผู้ใหญ่ (อายุ 21-59 ปี)	2,052	2,040	4,092
5. วัยสูงอายุ (อายุ 60 ปี ขึ้นไป)	671	788	1,459
รวม	3,536	3,588	7,124

4. สภาพทางสังคม

4.1 การศึกษา

- ศูนย์พัฒนาเด็กเล็ก อบต. ขามสะแกแสง จำนวน 1 แห่ง มีผู้ดูแลเด็กเล็ก จำนวน 2 คน มีนักเรียน จำนวน คน
- โรงเรียนประถมศึกษา 4 แห่ง

ที่	ชื่อโรงเรียน	จำนวนครู/อาจารย์		พนักงานราชการ/ลูกจ้าง		รวม	จำนวนนักเรียน (อนุบาล-ป.6)		รวม	โรงเรียนขยายโอกาสทางการศึกษา (ม. 1-ม. 3)		รวม
		ชาย	หญิง	ชาย	หญิง		ชาย	หญิง				
1	บ้านหมุก	1	7	1	5	14	42	32	74	4	4	8

2	บ้านหนองจาน	4	12	1	3	20	74	71	145	38	21	59
3	บ้านคู(ประชา อุปถัมภ์)	1	5	2	1	9	30	30	60	ไม่มี		
4	บ้านห้วยคาโนน แจง	2	3	-	2	7	38	32	70	ไม่มี		

- โรงเรียนมัธยมศึกษา 1 แห่ง ได้แก่

- โรงเรียนขามสะแกแสง จำนวนผู้บริหาร/ครู/พนักงานราชการ/บุคลากรทางการศึกษา/เจ้าหน้าที่ชาย 39 คน หญิง 54 คน รวม 93 คน
จำนวนนักเรียน ชาย 731 คน หญิง 769 คน รวม 1,500 คน

4.2 สาธารณสุข

- โรงพยาบาลของรัฐ ขนาด 60 เตียง 1 แห่ง ได้แก่
- โรงพยาบาลขามสะแกแสง (สถานที่ตั้ง บ้านหนองมะค่า หมู่ที่ 13)

บุคลากร

- แพทย์ 5 คน
- พยาบาลวิชาชีพ 50 คน
- เกษัตริกร 4 คน
- ทันตแพทย์ 2 คน
- นักวิชาการสาธารณสุข 5 คน
- เจ้าหน้าที่ บุคลากรอื่น ๆ 30 คน
- พนักงาน ลูกจ้าง 105 คน
- จำนวนผู้ป่วยเฉลี่ยต่อวัน 287 คน (ผู้ป่วยนอก)
- จำนวนผู้ป่วยเฉลี่ยต่อเดือน 8,610 คน (ข้อมูลเดือน ก.ย. 64)
- ศูนย์สาธารณสุขมูลฐานประจำหมู่บ้าน 15 แห่ง (หมู่ที่ 1-15)
- อัตราการมีและใช้ส้วมราดน้ำ ร้อยละ 100

4.3 อาชญากรรม

อบต. ขามสะแกแสง ไม่มีอาชญากรรมเกิดขึ้นในพื้นที่

4.4 ยาเสพติด

ปัญหาสุขภาพจิตในเขตพื้นที่ อบต.ขามสะแกแสง จากการศึกษาที่ได้รับข้อมูลจากสถานีตำรวจขามสะแกแสง พบว่า สถานการณ์การแพร่ระบาดของยาเสพติด มีผู้ที่ยุ่งเกี่ยวกับยาเสพติด แต่เมื่อเปรียบเทียบกับพื้นที่อื่นๆ ยังถือว่าน้อยมาก ซึ่งในการนี้ได้รับความร่วมมือเป็นอย่างดีกับกลุ่มผู้นำท้องที่ ประชาชน ร่วมกับ อบต. ขามสะแกแสง ที่ช่วยกันสอดส่องดูแลกันอยู่เป็นประจำ

การแก้ไขปัญหาของ อบต. สามารถทำได้เฉพาะตามอำนาจหน้าที่เท่านั้น เช่น การรณรงค์ การประชาสัมพันธ์ การฝึกอบรมให้ความรู้ การจัดการแข่งขันกีฬาต้านยาเสพติด ฯลฯ ซึ่งทาง อบต. ขามสะแกแสง ได้ดำเนินการจัดกิจกรรมดังกล่าวอย่างต่อเนื่อง

4.5 การสังคมสงเคราะห์

- อบต. ขามสะแกแสง ได้ดำเนินการด้านสังคมสงเคราะห์ ดังนี้

1. ดำเนินการจ่ายเบี้ยยังชีพให้กับผู้สูงอายุ ผู้พิการ และผู้ป่วยเอดส์ ทั้งการโอนเงินเข้าบัญชีโดยตรง และการลงพื้นที่หมู่บ้านเพื่อจ่ายเงินให้กับผู้สูงอายุ ผู้พิการ และผู้ป่วยเอดส์ ในหมู่บ้าน
2. รับลงทะเบียนและประสานโครงการเงินอุดหนุนเพื่อการเลี้ยงดูเด็กแรกเกิด
3. ประสานการทำบัตรผู้พิการ

- จำนวนผู้สูงอายุ ผู้พิการ และผู้ป่วยเอดส์ ในเขต อบต. ขามสะแกแสง

- ผู้สูงอายุที่ได้รับเงินสงเคราะห์เบี้ยยังชีพผู้สูงอายุ จำนวน 1,367 คน
- ผู้พิการที่ได้รับเงินสงเคราะห์เบี้ยยังชีพผู้พิการ จำนวน 303 คน
- ผู้ป่วยเอดส์ที่ได้รับเงินสงเคราะห์เบี้ยยังชีพผู้ป่วยเอดส์ จำนวน 2 คน